



Výroční zpráva

2012

Obsah

1. Úvodní slovo	1
2. Základní informace o sdružení	2
3. Z historie sdružení	3
4. Organizační struktura	5
5. Činnost sdružení	6
5.1. Programy pro děti a mládež	7
5.1.1. Romodrom pro vzdělání	7
5.1.2. Centrum předškolní výchovy	11
5.1.3. Klub K 09	16
5.2. Programy pro obyvatele sociálně vyloučených lokalit	20
5.2.1. Romodrom pro regiony	20
5.2.2. Romodrom pro regiony v krajích	22
5.2.3. Centrum pro rodinu	32
5.2.4. Sociální a pracovní rehabilitace	37
5.3. Vězeňské programy	39
5.3.1. Vězeňský program Pardubice	42
5.4. Lidskoprávní programy	44
5.4.1. Koalice Společně do školy	44
5.5. Vzdělávací programy pro zaměstnance	47
5.5.1. Vzdělávání zaměstnanců společnosti Romodrom o.s., s účastí partnera APPN, o.s.	47
6. Ekonomická zpráva, sponzoři a donoři	49
7. Kontroly a audit	51
8. Kontakty	61

1. Úvodní slovo



Vážení příznivci a přátelé občanského sdružení Romodrom,

ráda bych se s Vámi na těchto stránkách podělila o události, které potkaly naše sdružení v uplynulém roce.

Rok 2012 byl pro nás rokem rozvojovým, ve sdružení pracovalo více než 120 zaměstnanců a podařilo se nám rozšířit naši působnost ze sedmi na osm krajů. Po několika letech jsme se vrátili do Libereckého kraje, kde od března poskytujeme sociální službu - terénní programy. Ve Středočeském kraji jsme krátce působili nově na Příbramsku.

Během uplynulého roku se nám podařilo navázat také zahraniční spolupráci s organizacemi věnujícími se obdobným tématům. O naše bohaté zkušenosti a příklady dobré praxe jsme se podělili s kolegy z Rumunska a Bulharska a doufáme, že ve sdílení zkušeností budeme i nadále pokračovat. Naše kroky směřovaly i k sousedům na Slovensko do obce Pribilina, kam jsme v létě přivezli humanitární pomoc v podobě oblečení. Zahájili jsme zde spolupráci se dvěma dobrovolnicemi a položili tak základ budoucí pobočky Romodromu na Slovensku.

Za největší úspěch však považuji to, že se nám podařilo udržet a kvalitně poskytovat naše služby ve všech krajích, kde působíme. Vděčíme za to především každodenní pilné práci našich pracovníků. Za minulý rok se tak můžeme pochlubit dvěma zrušenými sociálně vyloučenými lokalitami v Královéhradeckém kraji a na Slánsku nebo třeba kompletní změnou služby sociální rehabilitace tak, aby více odpovídala potřebám uživatelů služby. Velikou radost jsme měli také z úspěchů dětí zapojených do vzdělávacích programů ve školním i předškolním věku.

V České republice působíme již 11 let. Doufáme, že se nám bude i nadále dařit být partnery našim spoluobčanům, kteří se ocitají v těžké životní situaci a pomáhat jim tuto situaci řešit. Bohužel jich tu je stále mnoho.

S úctou Marie Gailová, předsedkyně občanského sdružení Romodrom

Marie Gailová

2. Základní informace o sdružení

Občanské sdružení Romodrom

Občanské sdružení Romodrom je nevládní nezisková organizace založená v roce 2001 za účelem:

- poskytování sociálních služeb a poradenství lidem v obtížných životních situacích
- podpory dětí a mládeže ze sociálně znevýhodněného prostředí
- podpory principů demokratické společnosti

Poslání o. s. Romodrom:

„Prosazování práv a integrace osob ohrožených sociálním vyloučením.“

**Motto o.s. Romodrom: „Známe naši cestu.“
„Džanas peskero drom.“**

Organizace sídlí v Praze, ale působí především mimo hl. m. Prahu, a to celkem v osmi krajích ČR. Činnost sdružení v roce 2012 lze dle typu poskytovaných služeb a realizovaných programů rozdělit do třech oblastí: programy pro děti a mládež, programy pro obyvatele sociálně vyloučených lokalit, vězeňské programy a lidskoprávní programy

Orgány sdružení

Členský výbor: předsedkyně členského výboru: Marie Gailová
členové výboru: Marie Gailová, Michaela Cinová, Olga Netuková
Revizor: Nikola Taragoš
IČO: 26537036
Sídlo: Mezibranská 3, Praha 1, 110 00
Bankovní spojení: 293185319/0800, Česká spořitelna, a. s.
Webové stránky: www.romodrom.cz

3. Z historie sdružení

2001

vznik sdružení, rozhodnutí o zaměření činnosti

2002

vznik Volnočasových programů
zázemí pro svoji činnost má sdružení v prostorách MČ Praha 10 – Uhřetíněves
účast při řešení situace obyvatel v sociálně vyloučené lokalitě „Cihelna“ v Praze 10

2003

vznik prvního programu v sociální oblasti — Vězeňského programu
první humanitární akce na pomoc lidem v krizové životní situaci, Slovensko

2004

Vězeňský program se realizuje pomocí dobrovolníků
kancelář sdružení se stěhuje z Prahy 10 – Uhřetíněvesi do centra Prahy
realizace projektu zaměřeného na primární prevenci drogových závislostí

2005

rozvoj Vězeňského programu – profesionalizace
spuštění webových stránek sdružení www.romodrom.cz

2006

vznik programu Romodrom pro regiony
vznik Pracovního programu Vinařice
sdružení se stěhuje do nových kanceláří – Mezibranská 3, Praha 1
sdružení iniciuje vznik Asociace poskytovatelů penitenciárních a postpenitenciárních služeb

2007

probíhá Pracovní program Vinařice, slavnostní oficiální otevření truhlářské dílny
vznik programu v oblasti lidských práv, projekt Znalostmi proti diskriminaci
registrace sociálních programů o.s. Romodrom jako sociálních služeb dle Zákona o sociálních službách č. 108/2006 sb.
probíhá zavádění Standardů kvality sociálních služeb

2008

rozšíření programu Romodrom pro regiony do Olomouckého a Moravskoslezského kraje
vznik Nízkoprahového zařízení pro děti a mládež
zapojení do aktivit koalice „Společně do školy“

2009

rozšíření programu Romodrom pro regiony do Královéhradeckého kraje

2010

vznik programu Romodrom pro vzdělávání
vznik programu Centrum předškolní výchovy
vznik Vězeňského programu Pardubice

2011

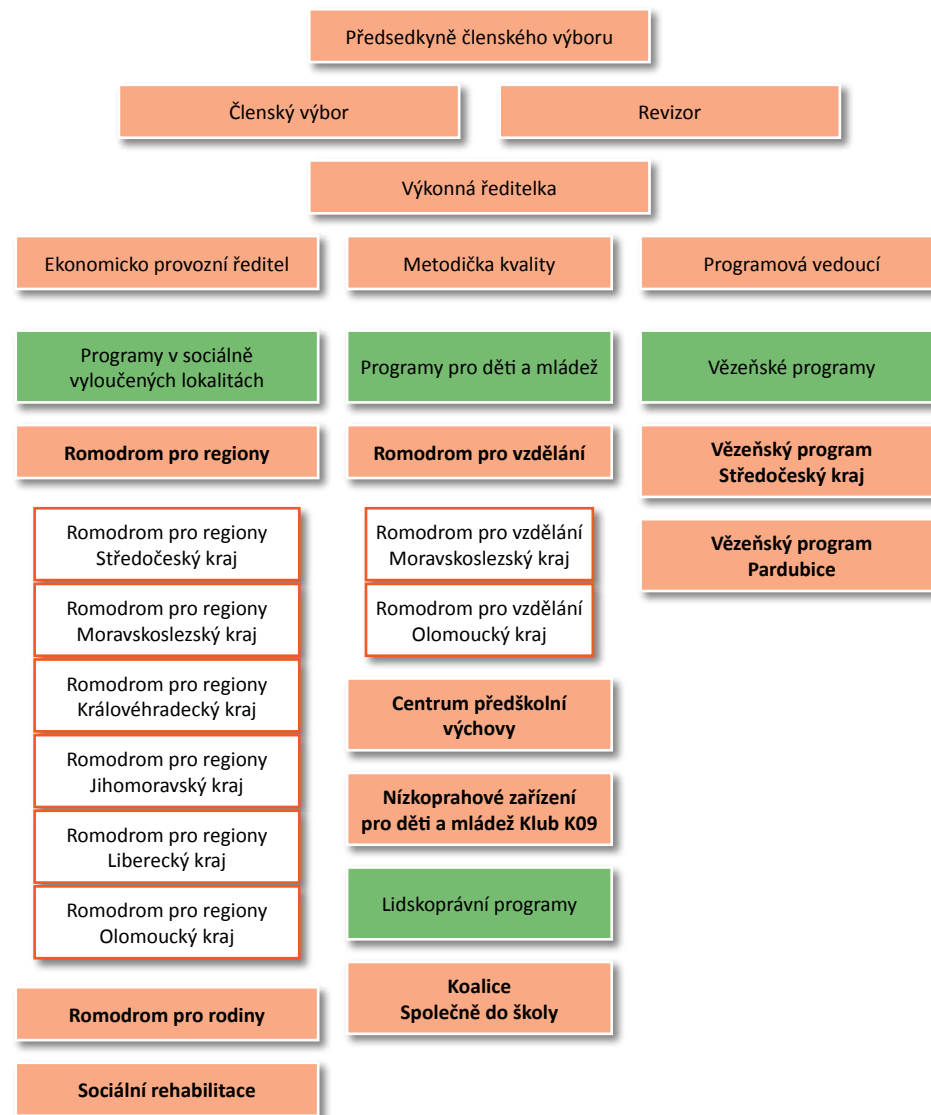
vznik programu Romodrom pro rodinu
probíhá program Romodrom pro vzdělání
probíhá program Centrum předškolní výchovy
probíhá program NZDM Klub K09
probíhá program Romodrom pro regiony
probíhá Vězeňský program (SČ)
probíhá Vězeňský program Pardubice
přesun dílny sociální rehabilitace do Slaného
koordinace projektu „Společně do školy“ pro rok 2011
realizace projektu „Vzdělávání zaměstnanců společnosti ROMODROM, o.s.“
s účastí partnera, společnosti APPN, o.s.“

2012

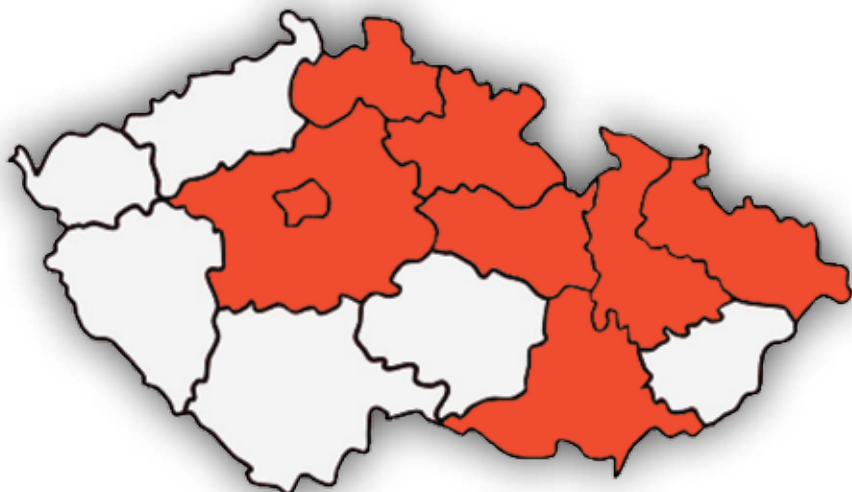
probíhá program Romodrom pro vzdělání
probíhá program Centrum předškolní výchovy
probíhá program NZDM Klub K09
probíhá program Romodrom pro regiony
probíhá Vězeňský program (SČ)
probíhá Vězeňský program Pardubice
koordinace projektu „Společně do školy“ pro rok 2012
probíhá realizace projektu „Vzdělávání zaměstnanců společnosti ROMODROM, o. s.“
s účastí partnera, společnosti APPN, o. s.“



4. Organizační struktura



5. Činnost sdružení



5.1. Programy pro děti a mládež

5.1.1. Romodrom pro vzdělání

Charakteristika programu

Projekt je odezvou na zvyšující se potřeby našich klientů v sociálně vyloučených lokalitách. Nabízí komplexní program pro školní úspěšnost jejich dětí ve smyslu naplňování specifických vzdělávacích potřeb.

Projekt je realizován od dubna 2010 ve dvou krajích České republiky – v Moravskoslezském a Olomouckém, kde navazuje na osvědčený program Romodrom pro regiony. Terénní sociální pracovníci o. s. Romodrom, kteří zde dlouhodobě působí, se mezi jiným stále potýkají s problémy, které mají děti z místních rodin v souvislosti se školní docházkou, prospěchem i s nedostatečnou předškolní vybaveností. Ta je v mnohých případech důvodem začlenění dětí do speciálních škol. Děti také nebývají rodiči dostatečně podporovány v domácí školní přípravě.

Projekt proto přichází s klíčovou inovací, kterou je zavedení pozice terénního pedagogického asistenta. Hlavním úkolem terénních pedagogických asistentů (TPA) je motivace dětí k učení a samotné doučování přímo v rodinách, dále vytváření individuálních vzdělávacích plánů dětí a jejich dlouhodobé naplňování, komunikace a spolupráce s rodinami dětí a zapojení dětí do vrstevnických motivačních skupin. Zlepšení školních výsledků posléze dětem umožní zvládnutí přijímacího řízení na střední školu.

Tento projekt je financován z ESF prostřednictvím OPVK a ze státního rozpočtu ČR.

Cílová skupina

- děti a mládež ve věku 7–18 let ohrožené předčasným odchodem ze systému primárního a sekundárního vzdělávání či nenastoupením do systému sekundárního vzdělávání. Projekt se zaměřuje především na osoby žijící v odlišném sociokulturním prostředí a na romskou menšinu
- rodiny dětí ohrožených předčasným odchodem ze vzdělávacího systému

Cíle programu

Hlavní cíle

- podpořit cílovou skupinu (CS) projektu tak, aby neopustila systém primárního a sekundárního vzdělávání
- umožnit CS návrat do systému primárního a sekundárního vzdělávání, především těm dětem a mládeži, které jej předčasně opustily

Dílčí cíle vedoucí k naplnění hlavních cílů

- monitorování dětí a mládeže ohrožené předčasným odchodem ze vzdělávacího procesu
- těch, které jej předčasně opustily
- posílení motivace CS ke vzdělávání formou individuální spolupráce s terénním pedagogickým asistentem – vytvoření individuálního vzdělávacího a motivačního plánu dítěte

Formy práce terénního pedagogického asistenta

- doučování
- motivační rozhovor
- vyjednávání
- doprovod (asistence)
- skupinové formy práce (vrstevnický program)
- kontakt se školními a dalšími institucemi a úřady
- konzultace s odborníky (např. metodik projektu)

Metody práce

- práce s dítětem v jeho v přirozeném prostředí
- komunikace a spolupráce s rodinou dítěte
- odborné doučování zaměřené na vytváření a plnění individuálního plánu dítěte
- interaktivní pedagogické metody
- propojení jednotlivých organizací a institucí tak, aby motivování dítěte a práce s ním a jeho rodinou byla komplexní a dlouhodobá
- TPA nenahrazuje služby školských institucí či státní správy apod., pouze zprostředkovává efektivní kontakt pro obě strany

Principy práce

- bezplatnost
- odbornost
- partnerský vztah založený na důvěře
- individuální přístup – pracovníci přistupují k uživateli služby s ohledem na jedinečnost jeho osobnosti, situace a přání, postupují se zřetelem na uživatelovu individualitu
- spolupráce je časově omezená, avšak dlouhodobá (3 měsíce min.)
- pracovníci chrání důvěrné informace získané v průběhu služby od klientů

Projekt v roce 2012

Během roku 2012 pokračovaly v projektu Romodrom pro vzdělání aktivity k realizaci cílů programu – pokračovala spolupráce se školskými institucemi a organizacemi v Moravskoslezském a Olomouckém kraji. Při počtu 8 pracovních úvazků terénních pedagogických asistentek byl průměrný počet účastníků z cílové skupiny 130 dětí měsíčně, každé dítě bylo doučováno cca 2 hodiny týdně. Děti byly doučovány v domácím

prostředí nebo v kontaktním centru. Ve spolupráci s dětmi, rodiči a pedagogy dětí byly vytvářeny individuální plány vzdělávání.

Žáci a studenti zapojení v projektu se účastnili vrstevnických skupin, tedy setkání dětí určité věkové skupiny (7-9 let, 10-12 let atd.) nad určitými tématy, např. zásady správného stravování, první pomoci, nácvik sociálních a komunikačních dovedností, zaměřenými na pozitivní rozvoj dětí. Děti se setkávaly v kontaktních centrech projektu či v případě, že centrum je vzdáleno od jejich bydliště (zvláště v Olomouckém kraji – kontaktní centrum je v Prostějově a žáci/ studenti jsou z Vrbátek, Dobromilic, Nezamyslic, Brodku atd.) nám bylo umožněno místními školskými institucemi pořádat vrstevnické skupiny v jejich prostorách. Několikrát během roku proběhl motivační víkend dětí z obou krajů.

Zaměstnanci dále absolvovali specializované školení s metodičkou na vedení vrstevnických skupin.

Nadále pokračovala spolupráce s o.s. Adra, která pomáhá se sháněním dobrovolníků do projektu.

Statistika roku 2012

	Moravskoslezský kraj	Olomoucký kraj
Počet uživatelů	71	66
Počet poskytnutých služeb	708	543

Kazuistika 1:

Chlapec, 11 let, Prostějovsko

Chlapec bydlí s rodinou ve vesnici na Prostějovsku. Chlapec se narodil jako první dítě svých rodičů. V současné době má 4 mladší sourozence. Matka i otec vychovávají své děti zodpovědně dle svých možností, vztahy v rodině jsou dobré, otec je neslyšící, chod domácnosti řídí matka. Rozvoj a výchova dítěte jsou limitovány dispozicemi rodičů a finančními možnostmi. Obytné prostory pro všechny členy domácnosti jsou nedostačující, chybí odpovídající hygienické a sociální zařízení a s tím spojený nedostatek soukromého prostoru např. pro školní přípravu a hru a odpočinek dětí.

Chlapec je od školního roku 2010/2011 integrovaným žákem malotřídní ZŠ, kam dojíždí se svým sourozencem autobusem. Jedná se o žáka se speciálními vzdělávacími potřebami se s mentálním a tělesným postižením (diagnóza LMR, porucha chůze, výrazná oční vada - strabismus, nutné nosit brýle). Do běžné ZŠ chlapec přestoupil na žádost rodičů a ve spolupráci s o. s. Romodrom ze základní školy praktické, která byla vzdálena od místa bydliště a nežádoucím jevem bylo i přerušení sociálního kontaktu rodiny s dítětem. Vzdělávání v běžné základní škole probíhá formou individuální integrace s individuálním vzdělávacím plánem, s využitím speciálně pedagogických metod a výukových pomůcek, specializovaných písanek, učebnic, CD. Speciálně-pedagogickým centrem byla doporučena spolupráce s terénní pedagogickou pracovnící o. s. Romodrom, která

zajišťuje dítěti doplňkovou výuku problémových předmětů, přípravu na vyučování a socializační a aktivizační služby v rodině. Tyto služby jsou poskytovány dvakrát týdně, podle potřeby i častěji, přímo v domácím prostředí dítěte za účasti rodičů s cílem aktivizovat rodiče k podpoře dítěte ve vzdělávání. Výuky se účastní vzhledem k malému prostoru bytu také ostatní 4 sourozenci, pro které TPA zajišťuje volnočasové aktivity, umožňující následně bezproblémovou činnost s chlapcem.

Ve spolupráci s rodinou a školou se daří chlapce plně integrovat. Za současné situace se chlapec může věnovat svým mimoškolním zájmům, ke kterým patří hry, hudba a výtvarné činnosti a vzdělávat se stejně jako jeho vrstevníci.

Kazuistika 2:

Sourozenci – chlapec M. (11) a A. (10), Moravskoslezský kraj

M. a A. docházejí na doučování od roku 2011, kdy nás kontaktovala sociální pracovnice OSPODu. Důvodem dohledu OSPOD byla nepravidelná školní docházka, která se také podepsala na školním prospěchu obou dětí. M. je v současné době žákem třetí třídy a A. je žákem druhé třídy. Žijí v sociálně vyloučené lokalitě, rodina má v současné chvíli 6 členů. Matka, starší bratr, chlapci M. a A. a dvě mladší sestry.

IVP byly stanoveny u obou chlapců na předměty matematika a český jazyk. Hlavním cílem spolupráce byla pravidelná docházka chlapců do školy a zlepšení prospěchu z obou. V českém jazyce chlapcům výuku stěžuje jejich silná oční vada – slabozrakost, kdy jsme také spolupracovali s OSPODem a zároveň i se školou a domlouvali se, jak tuto situaci řešit, jelikož rodina finančně strádá a brýle pro oba chlapce byly finančně nákladné. Oba chlapci na doučování a do školy docházejí pravidelně (ověřeno na konzultacích s učiteli), školní prospěch se výrazně zlepšil, chlapci nemají kázeňské problémy. V předmětu matematika jsou oba chlapci velmi zdatní, známky se pohybují na rozmezí výborná a chvalitebná. U obou chlapců se také hlídá pravidelné plnění domácích úkolů, které občas zapomínají vypracovat. Oba chlapci jsou velmi bystří, mají zájem o nové vědomosti, rádi se schází se svými vrstevníky. Před několika měsíci zemřel biologický otec chlapců, který byl živitelem celé rodiny. Celá rodina se s touto tragédií vyrovnává velmi těžko, proto oba chlapci potřebují velkou podporu, aby neztráceli chuť a smysl pro vzdělání či netrávili volný čas nevhodnými způsoby.

5.1.2. Centrum předškolní výchovy

Cílem centra předškolní výchovy je podpora včasné péče o děti ze sociálně znevýhodněného prostředí. Centrum se dále zaměřuje na rodiče dětí a usiluje o posilování jejich rodičovských kompetencí, aby i v domácím prostředí poskytovali svým dětem kvalitní péči. Pomáháme rodičům nacházet a rozvíjet potenciál svých dětí.

Praha

Charakteristika programu

Projekt „Centrum předškolní výchovy“ (CPV) realizovalo o.s. Romodrom od 1.1.2011 do 31.10.2012.

Projekt CPV byl realizován v Karlínském Spektru DDM a finančně podpořen Nadací Open Society Fund Praha a Early Childhood Program OSF.

Cílová skupina

- děti ve věku od 1 do 5 let, žijící v sociálně znevýhodněném prostředí a nenavštěvují žádnou instituci předškolního vzdělávání
- rodiče těchto dětí

Rozdělení cílové skupiny

Děti ve věku

- 2–3 roky: projekt se zaměřuje na základní sociální návyky v úzké spolupráci s rodiči, kteří jsou přítomni u procesu a mají plnou kontrolu nad vývojem dítěte. Dítě si zvykne na jiné děti, což mu umožní snadnější přechod do mateřské školy
- 3–5 let: projekt pro tuto cílovou skupinu dětí se zaměřuje především na zvyšování kompetencí nutných pro vstup do mateřské nebo základní školy. Dítě se učí v souladu s jeho stanoveným IVP

Cíle programu

- zapojení romských dětí do oficiálního předškolního vzdělávacího systému
- podpora rozvoje rodičovských kompetencí
- aktivní zapojení rodičů do projektu
- podpora spolupráce mezi rodiči a jejich dětmi – zvyšování zájmu rodičů o vzdělávání svých dětí

Dílčí cíle programu

- adaptace dětí na cizí prostředí, posílení dovedností dětí v oblasti sociální komunikace, sebepojetí, sebeobsluhy, grafomotoriky, řeči a správné výslovnosti, abstraktního vnímání apod.
- dát dětem možnost přizpůsobit se prostředí podobnému tomu, který je v mateřských školách, a pomoci her a individuálního přístupu je připravit na vstup do mateřské či základní školy
- zapojení rodičů do projektu – společné plánování individuálního vzdělávacího plánu dítěte, účast rodičů na společných akcích (výtvarné a vzdělávací aktivity, besídky apod.), motivace rodičů ke zdravému životnímu stylu, posilování rodičovských kompetencí
- poskytnou rodinám komplexní informace o vzdělávacím systému v mateřských a základních školách
- zvýšení informovanosti rodičů o síti organizací poskytujících návazné služby, které mohou využívat, včetně včasné péče a školní docházky

Metody práce

- individuální přístup
- aktivizace rodičů pro vzdělávání jejich dětí
- spolupráce s odborníky z mateřských škol, pedagogických center, pedagogicko-psychologických poraden apod.
- spolupráce s garantem projektu a dalšími podpořenými neziskovými organizacemi, které realizují projekty včasné péče

Principy práce

- bezplatnost
- odbornost
- partnerský vztah založený na důvěře
- individuální přístup

Centrum předškolní výchovy v roce 2012

Během celého roku probíhaly aktivity s dětmi dle vzdělávacího plánu na jednotlivé měsíce. Děti se věnovaly tématům jako moje tělo, zvířata, pohádky, roční období, příroda atd. Nechyběly ani společné aktivity s rodiči. Po celou dobu probíhala jednou týdně tzv. mamínčina hodinka, kdy si jeden z rodičů na hodinu připravil program pro děti a společně se mu všichni věnovali. Kromě běžných aktivit jsme také podnikali různé společné akce a výlety, např. besídka ke Dni Matek, výlet do Leteckého muzea Kbely, oslava Dne dětí, piknik na Vítkově apod. V létě jsme společně podnikli třídní výlet do Kempu Poddubí u Bořka, jehož program pomáhal se zaměstnankyněmi připravovat a plánovat rodiče. Od září do října začala v Centru probíhat „mini školka“ romských tanečků, kdy jednou týdně učila děti tančit jedna z maminek. V září se s námi rozloučilo 5 dětí, které byly úspěšně přijaty do mateřských škol.

Statistika roku 2012

Počet uživatelů služeb	15
Počet poskytnutých služeb	1 285

Prostějov

Family Center of Education Prostějov/ Rodinné centrum pro vzdělávání Prostějov

Projekt byl financován z dotačního programu Ministerstva školství, mládeže a tělovýchovy ČR „Podpora integrace romské komunity a na podporu inkluzivních škol pro rok 2012“ projekt „Romodrom pro děti – Centrum předškolní výchovy 2012“, na nějž navazuje financování Roma Education Fund.

Trvání projektu

listopad 2012 - listopad 2013

Charakteristika programu

Registrační číslo projektu: REF CZ 029

Projekt je zaměřen na podporu předškolního vzdělávání dětí za spolupráce jejich zákonných zástupců z Prostějova a okolí. Tento projekt je zaměřený na vzdělávání dětí v raném věku (od 2 do 6 let), které žijí v sociokulturně či sociálně znevýhodněném prostředí a nevyužívají běžné možnosti předškolní výchovy. Projekt navazuje na dlouhodobou práci Romodromu na Prostějovsku, zvláště na program Romodrom pro vzdělání a Centra předškolního vzdělávání, při jehož realizaci se stále více ověřovala potřeba zapojení dětí do předškolního vzdělávání. Projekt je plánován jako tranzitní – děti zapojené do projektu se účastní zápisů do běžných předškolních zařízení a tímto směrem je vedena i práce s rodiči dětí.

Cílová skupina projektu

- děti ve věku 2–5 let (případně mladší či starší sourozenci do 6 let), které se neúčastní preprimárního vzdělávání
- rodiny dětí, zvláště jejich rodiče (zákonní zástupci)

Cíle programu

Hlavní cíle

- umožnit zapojení dětí z odlišného sociokulturního a sociálního prostředí do běžného vzdělávacího systému za pomoci individuálního přístupu a odborného pedagogického působení k maximálnímu rozvoji potřebných dovedností a znalostí dětí pro nástup do běžné mateřské školy

- aktivní zapojení rodičů do projektu
- rozvíjet rodičovské kompetence rodičů dětí při získávání znalostí, dovedností pro práci s předškolními dětmi, umožnit rodičům každodenní přístup k informacím lokálního i zákonného charakteru týkající se předškolního vzdělávání, poskytnout rodičům dětí podporu při péči o jejich děti, rozvíjet aktivní přístup rodičů dětí ke vzdělávání a práci s dětmi

Dílčí cíle programu vedoucí k naplnění hlavních cílů

- posílení motivace CS, zvláště rodičů dětí, ke vzdělávání formou individuální spolupráce se zaměstnanci Centra např. vytvořením individuálního vzdělávacího plánu dítěte, pravidelnou evaluací a znovunastavením plánu dle pokroku dítěte, účasti na společných projektových aktivitách dětí a rodičů
- adaptace dětí na cizí prostředí, posílení dovedností dětí v oblasti sociální komunikace, sebepojetí, sebeobsluhy, grafomotoriky, řeči a správné výslovnosti, abstraktního vnímání apod.
- umožnit dětem přizpůsobit se prostředí podobnému tomu, který je v mateřských školách, a pomocí her a individuálního přístupu je připravit na vstup do mateřské či základní školy
- zapojení rodičů do projektu – společné plánování individuálního vzdělávacího plánu dítěte, účast rodičů na společných akcích (besídka, třídní schůzky apod.), motivace rodičů ke zdravému životnímu stylu, posilování rodičovských kompetencí
- poskytnout rodinám komplexní informace o vzdělávacím systému v mateřských a základních školách
- zvýšení informovanosti rodičů o síti organizací poskytujících návazné služby, které mohou využívat, včetně včasné péče a školní docházky
- nastavení intenzivní spolupráce se zástupci místní samosprávy, odborníky a zástupci vzdělávacího (zvláště předškolního) systému, organizací a institucí

Formy práce zaměstnance v přímé práci

- motivační rozhovor se zákonnými zástupci dítěte
- vyjednávání
- doprovod (asistence) např. k zápisu do MŠ
- skupinové formy práce (dětské programy, společné výlety)
- kontakt se školními a dalšími institucemi a úřady
- konzultace s odborníky (např. logoped, pediatr)

Metody práce

- práce s dítětem v bezpečném prostředí
- komunikace a spolupráce s rodinou dítěte
- vytváření a plnění individuálního plánu dítěte
- interaktivní pedagogické metody
- propojení jednotlivých organizací a institucí tak, aby motivování dítěte a práce s ním a jeho rodinou byla komplexní a dlouhodobá
- zapojení místních vzdělávacích a samosprávních institucí do spolupráce na realizaci projektu

Principy práce

- bezplatnost
- odbornost
- partnerský vztah založený na důvěře
- individuální přístup – pracovníci přistupují k uživateli služby s ohledem na jedinečnost jeho osobnosti, situace a přání, postupují se zřetelem na uživatelskou individualitu
- spolupráce je časově omezená, avšak dlouhodobá (1 rok nejvýše)
- pracovníci chrání důvěrné informace získané v průběhu služby od klientů

Family Center of Education v roce 2012

Realizace projektu byla zahájena v polovině listopadu roku 2012, byla vypsána výběrová řízení, v nichž byly přijaty zaměstnankyně projektu pro přímou práci s dětmi a rodiči a pronajat prostor Centra. Během prvních měsíců projektu byly nastaveny metodiky projektu a vytvořeny podkladové materiály projektu. Centrum také bylo postupně vybavováno nezbytným zařízením a pedagogickými pomůckami.

Součástí první zahajovací fáze byl nábor dětí a rodičů z Prostějova a okolí a děti s rodiči se začali účastnit projektových aktivit:

- nastavení individuálních vzdělávacích plánů dítěte společně s rodiči dítěte, nastavení denního programu dětských skupin
- zjištění zájmu rodičů o typy informací vztahujících se ke vzdělávacímu systému
- spolupráce a komunikace s rodiči: IVP, informační servis, poradenství, představení forem a metod přímé práce s dětmi
- organizace společných aktivit – čtení s rodičem, oslavy (např. Mikulášská či Vánoční besídka)

Během zahajovací fáze projektu byla také navázána spolupráce a představeny cíle projektu místním organizacím a institucím – mateřským školám a centrům, magistrátu Města Prostějov (např. odbor školství, kultury a sportu), místním úřadům státní správy, místním odborníkům (logoped, pediatr, pedagogicko-psychologická poradna), spolupracujícím lokálním neziskovým organizacím.

Statistika roku 2012

Počet zapojených dětí	33
Počet zapojených zákonných zástupců	60

Děkujeme rodičům a spolupracujícím organizacím za podporu a zvláště ZŠ Klenovice za zapůjčení vybavení. Děkujeme MŠMT ČR a Roma Education Fund a jeho zástupcům za finanční a odbornou podporu.

Kazuistika:

Chlapec, 4 roky

Chlapec je veselý a živý dítě, které trpí rodovou poruchou sluchu a s ní souvisejícími problémy s řečí. Matka chlapce na doporučení pracovníků Centra s dítětem navštívila odborného lékaře, který doporučil nosit naslouchadlo.

Chlapec si je vědom toho, že nemluví jako ostatní děti jeho věku a těžce nese, když si z něho děti kvůli tomu občas dělají legraci. Proto bylo dalším doporučením pracovníků Centra časté mluvení matky s dítětem. Jelikož chlapec zatím nedokáže srozumitelně hovořit, dostala matka kontakt na logopedickou poradnu, kterou již s dítětem začala navštěvovat.

Dítě je individuálně podporováno v rámci stanoveného individuálního plánu a maminka dítěte se zapojuje do společných aktivit.

5.1.3. Nízkoprahové zařízení pro děti a mládež – Klub K09

Charakteristika programu

Nízkoprahové zařízení pro děti a mládež provozuje o.s. Romodrom od roku 2008. Služba je určena dětem a mládeži, které se ocitly v obtížné životní situaci nebo jsou takovou situací ohroženy, a které nevyhledávají standardní formy institucionalizované pomoci a péče. Náplní služby je navazování kontaktu, poskytování informací, sociální poradenství, podpora a vytváření podmínek pro sociální začlenění a pozitivní změnu ve způsobu života jejich uživatelů. Klub K09 sídlí v městské části Prahy 8 v Domě dětí a mládeže na Karlínském náměstí. Službu využívají především děti ze sociálně znevýhodněných lokalit z Prahy 8, 9 a 5.

NZDM – Klub K09 se dle Zákona o sociálních službách 108/2006, Sb. řadí mezi služby sociální prevence a dle §62 tohoto zákona je registrován jako nízkoprahové zařízení pro děti a mládež.

Cílová skupina projektu

Cílovou skupinou jsou děti a mládež ve věku od 6 do 26 let, často v nepříznivé sociální situaci, ohrožené sociálně patologickými jevy a nemají dostatek vhodných a pozitivních alternativ k trávení svého volného času.

Cíle služby

Cílem je minimalizovat možná rizika související s jejich způsobem života, umožnit jim lépe se orientovat v jejich sociálním prostředí a podporovat uživatele, aby v případě zájmu mohli řešit svoji nepříznivou sociální situaci.

Metody práce

- podpora uživatelů při zvládání obtížných životních událostí
- podpora sociálního začlenění do skupiny vrstevníků i do společnosti, včetně zapojení do dění místní komunity
- zajištění nezbytné psychické, fyzické, právní a sociální ochrany uživatelů během pobytu v zařízení
- zajištění podmínek pro realizaci osobních aktivit

Principy práce

- bezplatnost
- odbornost
- partnerský vztah založený na důvěře
- individuální přístup
- anonymita

Program v roce 2012

Kromě běžné kontaktní práce a poradenství probíhal v NZDM také další program pro děti: doučování, počítačový kroužek, sportovní aktivity, výtvarné dílny a výlety za kulturou a uměním a další volnočasové aktivity podporované také v rámci podpořených projektů.

Statistika roku 2012

Počet uživatelů	105
Počet poskytnutých služeb	3 789

Volnočasové aktivity v klubu K09

Volnočasové aktivity dětí a mládeže v klubu K09 jsou důležitou součástí programu nízkoprahového zařízení. Díky podporovaným projektům a podpoře donorů tyto, zvláště celodenní a vícedenní, volnočasové aktivity umožňují dětem z NZDM, které se v klubu setkávají, se více spolu seznámit a sdílet společné zážitky a během těchto aktivit se i mnohé pozitivní naučit. Při dlouhotrvajících akcích a projektech je pak možno pracovat s dětmi na dlouhodobých stanovených cílech, včetně oblasti prevence.

Jako každým rokem se děti z NZDM klubu K09 zúčastnily letního tábora v Ratajích nad Sázavou, především díky podpoře městské části Praha 8 z grantu na volnočasové aktivity dětí a mládeže a našich individuálních donorů. Tábor byl financován z projektu „Táborové prázdniny v Ratajích nad Sázavou“ z grantu městské části Prahy 8.

Volnočasové aktivity v klubu K09 a CPV Praha

Projekt „Co budeme dneska dělat, mami?“

Doba realizace

červen - prosinec 2012

Cílové skupiny

- cílovou skupinou jsou děti ve věku 2-6 let a jejich rodiče docházející do Centra předškolního vzdělávání na Praze 8
- cílovou skupinou jsou děti a mládež ve věku od 6 do 26, často v nepříznivé sociální situaci, ohrožené sociálně patologickými jevy a nemající dostatek vhodných a pozitivních alternativ k trávení svého volného času

Hlavní město Praha - Odbor zdravotnictví, sociální péče a prevence podpořil z grantu Prevence kriminality na rok 2012 projekt „Co budeme dneska dělat, mami?“. Cílem projektu bylo zkvalitnění trávení volného času dětí a mládeže v rámci vlastní rodiny a zvýšení informovanosti a právního vědomí dětí a rodičů v oblasti soc. patologických jevů. Projekt byl určen pro děti a mládež Klubu K09 a jejich rodiče a také pro děti a jejich rodiče docházející do Centra předškolního vzdělávání Praha.

V rámci projektu děti a mládež všech věkových kategorií se zapojením rodičů absolvovali společná povídání rodičů a starších dětí s účastí odborného lektora a následující tematické dílny:

„Jak se dělá dárek“ – společná výroba drobných dávků ve výtvarných dílnách Centra a Klubu K09 – například výroba rumba koulí, výroba voňavých andílků, mikulášských kostýmů či bot atd.

„Jak se dělá výlet“ – výlety dětí a rodičů – například 3 denní výlet rodičů s dětmi z Centra v Praze do kempu Poddubí u Bořka v srpnu, výlet do kina Světozor s dětmi z Klubu K09, výlet na hrad Český Šternberk, výlet do pražské zoo

„Jak se dělá svátek“ – byl například realizován Den s Americkou ambasádou (říjen), oslava konce školního roku, Mikulášská besídka v MeetFactory a Vánoční besídka dětí z Klubu K09

„Jak se dělá procházka“ – výlety dětí a rodičů – piknik na Vítkově, výlet na Petřín, Drakiáda na Vítkově

„Jak se dělá sport“ – srpnový Aquapark Lagoon v Letňanech, 2 měsíční výuka romských tanečků v Centru, či fotbalový turnaj fotbalistů z Klubu K09

Děkujeme Magistrátu hlavního města Prahy za finanční podporu a Americké ambasádě za organizaci Dne Americké ambasády.



5.2. Programy pro obyvatele sociálně vyloučených lokalit

5.2.1. Romodrom pro regiony

Charakteristika programu

Snaha o zlepšování životní situace obyvatel sociálně vyloučených romských lokalit provází o.s. Romodrom od počátku jeho existence. Velký rozvoj této činnosti začal v roce 2006, kdy byl podpořen projekt financovaný z ESF OPLLZ „Romodrom pro regiony II“, na který pak navázalo velké množství dalších projektů.

Rok 2012 byl tedy již sedmým rokem úspěšného poskytování služeb terénní sociální práce ve vyloučených lokalitách v šesti krajích ČR: Středočeském, Královéhradeckém, Libereckému, Olomouckém, Moravskoslezském a Jihomoravském. Abychom co nejlépe postihli specifické potřeby našich uživatelů a respektovali jejich kulturní zvyklosti, snažíme se do poskytování služby zapojovat co nejvíce romských terénních sociálních pracovníků.

Romodrom pro regiony se dle Zákona č. 108/2006, Sb. O sociálních službách řadí mezi služby sociální prevence a podle §69 tohoto zákona je registrován jako terénní program.

Cílová skupina

- osoby žijící v sociálně vyloučených lokalitách
- osoby ohrožené sociálním vyloučením

Cíle programu

- integrace osob ohrožených sociálním vyloučením
- zkvalitnění terénní sociální práce jako efektivního nástroje integrace sociálně vyloučených osob

Metody práce

- práce v přirozeném prostředí klienta s ohledem na specifické podmínky tohoto prostředí
- monitoring prostředí, v kterém rodina žije
- individuální přístup – pracovníci přistupují k uživateli služby s ohledem na jedinečnost jeho osobnosti, situace a přání, postupují se zřetelem na uživatelovu individualitu
- terénní sociální pracovníci se zaměřují i na hledání a řešení příčin sociálního vyloučení, pracují s ohledem na celou komunitu a propojují jednotlivé organizace a instituce tak, aby řešení případu klienta bylo komplexní a dlouhodobé
- vedení uživatele k samostatnosti, aby převzal zodpovědnost za svoji životní situaci a nebyl závislý jen na pomoci sociálního pracovníka

- odborné poradenství zaměřené na řešení individuální situace klienta
- TSP nesupluje služby státní správy apod., pouze zprostředkovává efektivní kontakt pro obě strany
- spolupráce je podle přání postupná a dlouhodobá

Principy práce

- bezplatnost
- odbornost
- rovnost v přístupu ke službě – služba je poskytována všem lidem bez předsudků stran pohlaví, věku, handicapů, národnosti, náboženského vyznání, jazyka, politického přesvědčení či sexuální orientace nebo sociální situace
- komplexní pohled na řešení situace uživatele a jeho vztahu k rodině a ke společnosti
- pracovníci chrání důvěrné informace získané v průběhu služby od klienta
- služby jsou poskytovány v souladu s etickým kodexem sociálního pracovníka
- partnerský vztah založený na důvěře

Formy práce terénního sociálního pracovníka

- rozhovor
- vyjednávání
- doprovod (asistence)
- kontakt s dalšími institucemi a úřady
- konzultace s odborníky

Oblasti podpory

- bydlení
- uplatnění na trhu práce
- sociální dávky, důchody apod.
- školní záležitosti
- dluhové poradenství
- ostatní – např. doprovody, návazná služba, sociálně zdravotní poradenství, monitoring lokality, osvětové akce, volnočasové aktivity

V roce 2012 byl dále vícezdrojově financován

Romodrom pro regiony, registrované sociální služby: Dotace pro poskytovatele sociálních služeb, kapitola rozpočtu MPSV.

Romodrom pro regiony – Jihomoravský kraj: ESF prostřednictvím OPLLZ a státní rozpočet ČR.

Romodrom pro regiony – Královéhradecký kraj: ESF prostřednictvím OPLLZ a státní rozpočet ČR, Individuální projekt Královéhradeckého kraje.

Ptáme se Roma stars: Olomoucký kraj.

5.2.2. Romodrom pro regiony v krajích

Charakteristika sociální služby

Občanské sdružení Romodrom má s terénními programy dlouhodobou zkušenost a označuje je jako účinnou službu pro naši cílovou skupinu (lidí sociálně vyloučené či sociálním vyloučením ohrožené). Lze ji chápat jako „první pomoc“, která může našim uživatelům pomoci stabilizovat svůj život, posunout se dál, a třeba zažít ve svém životě i pocit úspěchu.

Cíle programu

Vybavit uživatele sociální služby takovými kompetencemi a dovednostmi, aby byl schopen samostatného (správného) rozhodování ve věcech souvisejících s kvalitou jeho života.

Dílčí cíle programu

Dílčím cílem poskytované sociální služby bylo stabilizace osobní situace uživatele, pomoc při komunikaci se sociálním okolím a zvládnutí zdárného zapojení/fungování ve společnosti.

Metody práce

Nejčastěji uplatňovanou metodou práce byl individuální rozhovor s uživatelem služby, často v jeho přirozeném prostředí.

TERÉNNÍ PROGRAM STŘEDOČESKÝ KRAJ:

Všechny služby jsou poskytovány zdarma prostřednictvím individuálního projektu „Základní síť sociálních služeb ve Středočeském kraji“, reg. č. CZ.1.04/3.1.00/05.00021, který je financován z Evropského sociálního fondu prostřednictvím Operačního programu Lidské zdroje a zaměstnanost a ze státního rozpočtu ČR.

Příbram

Sociální služba byla poskytována od 1.9. do 31.12.2012 (tedy celkem 4 měsíce) převážně ve městě Příbram.

Terénní program zahrnoval depistáž (stanovení vhodných lokalit a případných uživatelů služby), kontraktování služby se zájemci a samotnou sociální práci s uživateli služeb. Nejčastějšími tématy individuálních plánů uživatelů sociální služby byly předluženost, nevyhovující bytové podmínky, nedostatek financí spojený s mizivou možností získat práci a základní poradenství zaměřené na informování uživatelů o institucích návazné péče.

Pracovníci terénního programu poskytli služby celkem 19 uživatelům. JUDr. Pavel Čámský poskytoval nad rámec své pracovní doby uživatelům sociální služby i specializované právní poradenství.

Nymburk

Kancelář o.s. Romodrom v Nymburce sídlí na náměstí Přemyslovců 166 a v roce 2012 poskytovala služby občanům z Nymburka a přilehlých obcí: Dymokury a Svídnice. Při řešení záležitostí uživatelů spolupracujeme s mnoha subjekty: ÚP Nymburk, MÚ Nymburk, MÚ Poděbrady, OÚ Dymokury, exekutorskými úřady a majiteli bytů.

Kazuistika

Zakázka: řešení bydlení

Pan J. pečující o dvě zletilé děti (obě ZTP, příspěvek na péči) svojí družky, se na nás obrátil původně s jinou zakázkou, ale po měsíci bylo nutné řešit jejich situaci bydlení.

Pan J. s oběma dětmi žil v podnájmu, který pravidelně platil, měl podnájemní smlouvu na dobu určitou (do roku 2015) a majitel jemu a jednomu z dětí umožnil trvalý pobyt.

Na konci října majitel bytu sdělil panu J., že byt potřebuje k jiným účelům a aby se do týdne vystěhoval. Pan J. okamžitě kontaktoval svého terénního pracovníka, aby mu pomohl při jednání s majitelem bytu. Byla proto sjednána schůzka za asistence terénního pracovníka, na které došlo k dohodě, že se rodina odstěhuje do měsíce, neboť je nutné nalézt nový podnájem. Majitel bytu však dohodu již následující den porušil, kdy poté, co pan J. odešel s dětmi ven, vyměnil zámky u dveří.

Terénní pracovník se pokusil kontaktovat majitele, ten však odmítal v této věci komunikovat, proto TP spolu s panem J. odešli na policii. Na policii byla objasněna situace, do které se pan J. dostal, a jejich prostřednictvím byla sjednána schůzka s majitelem, který měl umožnit rodině vzít si osobní věci a léky.

Majitel bytu neumožnil podnájemníkům byt dále (dle předchozí domluvy) užívat, ale byly písemně sjednány další podmínky – jednalo se o umožnění odvezení věcí osobní potřeby a uskladnění nábytku v přilehlé garáži na dva měsíce nebo do doby než rodina bude mít nový podnájem. Byl proveden soupis věcí a nábytku a podepsán oběma stranami. Pan J. nechtěl podnikat proti majiteli žádné právní kroky, chtěl se s ním pouze domluvit.

Panu J. byla zajištěna ubytovna a zletilé děti byly dočasně ubytovány u příbuzných v okolních vesnicích, neboť na ubytovně nebylo další místo. Byla okamžitě podána žádost o městský byt a terénní pracovník hledal vhodný podnájem. Terénní pracovník kontaktoval předsedu bytové komise a objasnil mu naléhavost situace rodiny, která se v této krizi ocitla bez vlastního zavinění. K žádosti byly doloženy příjmy rodiny a doporučení, jak od příslušného sociálního odboru, tak od o. s. Romodrom. Bohužel v dané lokalitě není dostatek bytů k pronájmu, a proto terénní pracovník zůstal v kontaktu s bytovou komisí. Nakonec byl této rodině přidělen městský byt o velikosti 3+1 a rodina bydlí opět dohromady. Terénní pracovník jim následně pomohl s převedením a zapojením elektroměru.

Slaný

Terénní sociální práce ve Slaném poskytovala v roce 2012 služby v sociálně vyloučených lokalitách v katastru města Slaný. Jedná se o sociálně vyloučené lokality přímo ve Slaném a v jeho okolí.

Terénní program byl zahájen 1.7.2012 a bude ukončen 31.12.2013. Služba je financovaná z ESF v ČR.

Terénní služby se v rámci programu poskytují v oblastech bydlení, sociálních dávek, rodinného práva, diskriminace, osvětových akcí, školství, zaměstnanosti, dluhového poradenství, ochrany spotřebitele, trestního práva, zprostředkování návazné služby, sociálně zdravotního poradenství.

Největší míra poskytovaných služeb se týká problémů s bydlením. Dále v pomoci s vyřizováním sociálních dávek, zaměstnanosti a dluhového poradenství.

Kromě klasické terénní práce poskytovalo Romodrom o. s. ve Slaném svým uživatelům i humanitární pomoc v podobě ošacení, obuvi, vybavení a zařízení bytu. Na zajištění této spolupráce se největší měrou podílel řád Boromejek z Prahy a Klokánek z Hostovic.

Za úspěch v poskytování sociálních služeb považujeme především skutečnost, že se nám ve velmi krátké době podařilo navázat s klienty takové vztahy, které vedly k úspěšnému řešení jejich problémů.

Kazuistika

Zakázka: Pomoc při hledání bydlení pro pět rodin s dětmi.

V červnu roku 2012 nás oslovili obyvatelé rozpadající se hospodářské usedlosti v Hospozínku. Jednalo se celkem o pět rodin (9 dospělých a 12 nezletilých dětí).

V rámci soudní dražby získal objekt nového majitele. Nový majitel stanovil pro obyvatele nepřiliš dlouhou lhůtu k opuštění nemovitosti. Vlivem dešťových srážek došlo během výpovědní lhůty ještě k propadnutí části střechy objektu. Terénní sociální pracovníci o. s. Romodrom podpořili obyvatele při hledání nového bydlení a během jednoho měsíce se podařilo získat pro dotčené rodiny jiné nájemní bydlení. Tři rodiny zůstaly v rámci stěhování pospolu v obci Trpoměchy. Jedna rodina získala ubytování v Kmetiněvsi a jedna rodina se vrátila k příbuzným v Bakově.

S rodinami v Trpoměchách probíhá intenzivní komunikace. Spolupracujeme s rodinami na zakázkách v oblasti sociálních dávek, zaměstnání, brigád, s hledáním dětských lékařů, s doprovodem do pedagogicko-psychologických poraden a řešením problematické školní docházky dětí na základní školu.

Statistika roku 2012

Počet uživatelů služeb	51
Počet poskytnutých služeb	804

Srdečně děkujeme za všechny materiální dary, vlídnost a optimismus, kterých se nám dostalo od Nadace Dobrého díla sester sv. Karla Boromejského, konkrétně od S.H. Goretti Marie Boltnarové, SCB. Díky sestře Goretti ti nejchudší uživatelé našich služeb na Slánsku netrpěli zimou, neboť se mohli obléknout do darovaného oblečení, posadit se za stoly na židle a uložit si věci do skříně, které rovněž dostali darem, a kolegové ve Slaném a Nymburku si mohli vybavit kanceláře základním darovaným nábytkem.

TERÉNNÍ PROGRAM OLOMOUCKÝ KRAJ

Během realizace terénního programu bylo zapojeno 20 mužů a 30 žen žijících ve vyloučených romských lokalitách Pěňčín, Želeč, Těšice, Hrubčice, Stražisko, Konice. Terénní pracovníci programu spolupracovali také s dětmi, žijícími v těchto lokalitách.

Vyloučené lokality na Prostějovsku nemají samostatný název, většinou jde o samostatné domky na konci vesnic. Výjimku tvoří domy uživatelů služby v obci Pěňčín, kde domy klientů stojí podél hlavní cesty. Obec Pěňčín je také obec s největším počtem našich klientů.

V srpnu tohoto roku začaly TSP poskytovat službu v Uničově a obcích kolem města.

Kazuistika

V lokalitě Stražisko přibyl v roce 2012 nový uživatel. Uživatel byl ve výkonu trestu na Pardubicku, kde spolupracoval s o. s. Romodrom, konkrétně s vězeňským programem. Po návratu z vězení uživatel neměl kde bydlet. Dočasně se ubytoval u své sestry ve Stražisku. Zde však byly pro klienta nevyhovující bytové podmínky (dům je hodně starý, neudržovaný, není zavedena voda, hrozí nebezpečí propadu střechy atd.). Problémem byl také nedostatek pracovních příležitostí - Stražisko je menší obec, ve které nejsou žádné možnosti pracovního uplatnění. Spojení do okresního města Prostějov je velmi sporadické. Uživateli velmi záleželo na získání práce a zařazení se do běžného způsobu života. Upřednostňoval pronajmutí bytu v Prostějově nebo Olomouci, kde je více pracovních příležitostí. Situace klienta se zkomplikovala, neboť zatím nemá práci, pobírá sociální dávky a tudíž by nebyl schopný zaplatit poměrně vysokou kauci, která je při pronájmu bytu požadována. Po konzultaci s TSP uživatel došel k názoru, že pro něho bude nevhodnější, když se dočasně nastěhuje do azylového domu ve větším městě, zároveň si bude intenzivně shánět práci, a po podepsání pracovní smlouvy se bude moci poohlédnout po vhodném bytu. TSP zjistila, že v Prostějově by byla možnost bydlení na noclehárně. Přes den je umožněno, aby uživatel mohl pobývat v nízkoprahovém centru. Sociální úřad uživateli pobyt na noclehárně proplatí. Noclehárna má stejného provozovatele jako azylový dům, takže pokud se na azylovém domě uvolní místo, tak uživatel bude mít vysoké šance k přijetí. Uživatel s tímto postupem souhlasil. TSP doprovodila uživatele na Charitu Prostějov – bylo zapotřebí, aby uživatel získal peníze na cestu na sociální úřad v Konicích, které získal. Uživatel po ubytování znovu navštívil TSP, potřeboval pomoc při hledání práce. Během jejich spolupráce byl vytvořen životopis, založena emailová schránka. TSP probrala s uživatelem jeho možnosti a očekávání, následně radila při výběru vhodných pracovních nabídek (uživatel několik let podnikal ve stavebnictví, má tedy praxi a zkušenosti). Vzhledem k nadšení, s jakým uživatel s podporou TSP hledá práci lze předpokládat, že v nejbližší době ji skutečně nalezne.

Statistika roku 2012

Počet uživatelů služeb	146
Počet poskytnutých služeb	993

TERÉNNÍ PROGRAM MORAVSKOSLEZSKÝ KRAJ

Terénní program v roce 2012

Při poskytování služeb spolupracujeme se zastupiteli obce Horní Suchá, Demokratickou aliancí Romů, školami, Policií České republiky, Slezskou diakonií, s realitními kanceláři a správci ubytoven. V dubnu 2012 byla realizace služby přemístěna z Bohumína do lokalit Horní Suchá a na ubytovnu Průkopník v Karviné - Doly.

Statistika roku 2012

Počet uživatelů služeb	115
Počet poskytnutých služeb	764

Kazuistika

Uživatel bydlel v Horní Suché v bytě v sociálně vyloučené lokalitě na základě podnájemní smlouvy a to společně se svou manželkou a dvěma dětmi. Byt, do kterého se nově nastěhoval, považoval uživatel spíše za jakési provizorium, než si sežene byt jiný. Uživateli se však nelíbilo jednání pronajímatele bytu, především pak špatná komunikace při řešení jednotlivých problémů a neřešení situace s vysokými nedoplatky za odběr elektrického proudu v řádu několika desítek tisíc korun, které zjistil u ostatních nájemců bytů v domě.

Z tohoto důvodu si uživatel hlídal svou spotřebu elektrické energie a zjistil, že má vadný elektroměr a požádal pronajímatele o jeho výměnu. Ta nakonec byla provedena, na druhou stranu byl uživatel pod velkým tlakem ze strany pronajímatele a bylo mu vyhrožováno ukončením podnájemní smlouvy. Nátlak probíhal například tak, že pronajímatel uživateli sdělil, že nemá řádně zaplacený nájem. Tento problém s neplacením nájmu pracovníci o. s. Romodrom ověřovali na sociálním odboru, který jim sdělil, že platba byla odeslána přímo na účet pronajímatele, který byl ustanoven jako zvláštní příjemce dávky pomoci v hmotné nouzi - doplatku na bydlení. Tuto ověřenou informaci o řádném placení podnájmu pracovníci o. s. Romodrom komunikovali s účetní pronajímatele, která posléze sdělila, že se spletla a uživatel má vše zaplacenou.

Uživatel měl oprávněný strach z ukončení podnájemní smlouvy a následného vystěhování z bytu, a proto s pracovníky o. s. Romodrom řešil svou zakázku a to pomoc při hledání nového vhodného bydlení. Na internetových stránkách byl ihned nalezen byt 3+1 o velikosti 80 m² v Bohumíně mimo sociálně vyloučenou lokalitu. Byla započata jednání s realitní kanceláří, která uvítala možnost spolupráce s naší organizací. Dokonce se podařilo s realitní kanceláří vyjednat, že uživatel může složit kauci na tento byt ve dvou splátkách. Uživatel získal nájemní smlouvu na dobu určitou do června 2013 a následně, pokud nedojde k žádným problémům, mu bude smlouva prodloužena na dobu neurčitou.

Před uzavřením smlouvy o nájmu došlo k její kontrole a k informování uživatele o jednotlivých ustanoveních smlouvy. Rovněž byla kontaktována škola v Bohumíně, kde bylo dohodnuto, že děti mohou ihned začít chodit do školy.

Společně s uživatelem byly vyřízeny všechny potřebné sociální dávky, a byl ustanoven zvláštní příjemce sociální dávky - doplatku na bydlení, aby se předešlo možnému neplacení nájmu.

Uživatel je v novém bytě velmi spokojen, ještě nikdy neměl být mimo sociálně vyloučenou lokalitu a s vlastní teplou vodou a i nadále je se spolupracující terénní pracovníci o. s. Romodrom v kontaktu.

TERÉNNÍ PROGRAM JIHOMORAVSKÝ KRAJ

Terénní sociální práce již od roku 2006 probíhá v Brně a pracovníci tak podle poptávky působí ve vyloučených lokalitách města Brna, a to zejména v městských částech Brno-Střed a Brno-Sever, kde byla realizována terénní práce v rámci projektu MPSV prostřednictvím dvou terénních sociálních pracovníků. V rámci projektu OPLZZ, který byl v roce 2012 realizován, jsme působili také v Zastávce u Brna, Tišnově, v Brně Židenicích a dalších okrajových částech Brna.

V lokalitách, kde působíme, jsou klienti sociálně slabí, většinou nezaměstnaní, s problematickými bytovými podmínkami. Mezi nejčastěji řešené zakázky patří: řešení dluhů na nájmem, vystěhování, psaní žalob na neplatnost výpovědi, odvolání k soudům, řešení sousedských vztahů, shánění podnájmů, vyjednávání na úřadech, komunikace se zaměstnavateli, řešení rodinného práva, svěření dětí do péče, vymáhání alimentů, zprostředkování zaměstnání a odkazování na návazné služby a řešení drogové problematiky. Naše práce spočívá z velké části v hledání a zprostředkování zaměstnání, v komunikaci s bytovými a sociálními odbory a realitními kancelářemi, dále se školami a apod. Vzhledem k tomu, že v Brně je síť sociálních služeb rozvinutá, daří se nám v zájmu uživatelů posilovat spolupráci jak s neziskovými organizacemi, tak s veřejnými institucemi. Rok 2012 přinesl např. prohloubení spolupráce s krajskou romskou koordinátorkou a zástupci obce Zastávka u Brna v rámci projektu OPLZZ.

Jedním z výstupů projektu OPLZZ byla i tvorba publikace Analýza změny po zavedení TSP v sociálně vyloučených lokalitách Jihomoravského kraje, jež může sloužit samotným uživatelům služby, protože prezentuje příklady dobré praxe a zároveň nabízí modelová řešení nejčastějších kauz. Slouží také úředníkům v obcích a městech jako nástroj a metodická příručka možných postupů spolupráce mezi obcí, klienty a NNO. V neposlední řadě se může stát návodem pro NNO, jak realizovat spolupráci na různých úrovních. Unikátnost spočívá v možnosti srovnat v rámci jednoho projektu lokalitu, ve které cílová skupina početně zastoupena méně, a lokalitu městskou, kde jsou možnosti řešení problematiky v návaznosti na infrastrukturu zcela jiné. Analýza může sloužit uživatelům jako návod k řešení možných situací. Analýza by mohla iniciovat změny zejména na úrovni místních zastupitelstev, zvláště pokud se podaří realizovat vzájemnou pozitivní spolupráci mezi NNO a státními institucemi.

Terénní program v roce 2012

Celkově bylo v rámci roku 2012 podpořeno téměř 500 uživatelů, mezi něž patřili jak dlouhodobí uživatelé služby, tak nově příchozí klienti. Zaměstnanci o. s. Romodrom se zapojili také do příprav plesu u příležitosti Mezinárodního dne Romů, který proběhl v prostorách kulturního domu Musilka v Brně za účasti cca 200 zájemců.

Statistika roku 2012

Počet uživatelů služby	469
Počet poskytnutých služeb	968

TERÉNNÍ PROGRAM KRÁLOVÉHRADECKÝ KRAJ

Terénní program v roce 2012

V roce 2012 poskytovali pracovníci o. s. Romodrom na území Královéhradeckého kraje sociální služby v rámci individuálního programu Královéhradeckého kraje, dále v rámci samostatného projektu statutárního města Hradce Králové a v rámci projektu Královéhradeckého kraje.

Do září 2012 byla poskytována služba terénní programy § 69 zákona 108/2006 Sb. v sedmi lokalitách – Hradci Králové, Smiřicích, Holohlavech a Čermilově, v Kostelci nad Orlicí, Borohrádku, Doudlebech nad Orlicí a Čermné nad Orlicí, v Rychnově nad Kněžnou a Slatině nad Zdobnicí, Broumově, Úpici, Vysokém Veselí a Údrnicích.

Od září do prosince byla poskytována pouze služba terénní programy na území města Hradce Králové a dále v okresech Jičínsko, Královéhradecko, Rychnovsko a Trutnovsko.

Terénní práce byla ve všech lokalitách zaměřena především na pomoc uživatelům služby v rámci hledání práce, vhodnějšího bydlení, řešení dluhové problematiky a zprostředkování kontaktu se společenským prostředím. Celkem jsme za rok 2012 spolupracovali se 721 uživateli služby, z toho 493 ženami a 228 muži.

Velmi častou zakázkou bylo v uplynulém roce zejména nalezení vhodného bydlení. Pracovníci na Rychnovsku v polovině roku rozpustili sociálně vyloučenou lokalitu ve Slatině nad Zdobnicí. Na podzim, před začátkem zimního počasí, se podařilo nalézt ubytování dvěma rodinám, které žily v provizorních přístřešcích na okraji města Hradce Králové.

V Kostelci nad Orlicí, v Rychnově nad Kněžnou a Smiřicích se terénní pracovníci věnovaly (kromě výkonu terénní práce) také sociálně aktivizační službě pro rodiny s dětmi § 65 zákona 108/2006 Sb., a to zejména v podobě výchovně vzdělávacích činností s dětmi a mládeží. V rámci těchto aktivit usnadňovaly komunikaci mezi rodinou a školou, věnovaly se školní přípravě dětí, organizovaly různé volnočasové aktivity a uspořádaly několik zábavných akcí, například oslavu dětského dne

Sociálně aktivizační službu pro rodiny s dětmi využívalo přibližně 12 rodin a za největší úspěch lze považovat především zlepšení prospěchu jednotlivých dětí ve škole a vzbuzení jejich pro volnočasové aktivity v rámci uměleckých dílen. V jedné z rodin se podařilo pomoci prarodičům při svěření nezletilých dětí do jejich péče.

Během celého roku spolupracovali pracovníci o. s. Romodrom s dalšími subjekty, které pomáhají zlepšit život v sociálně vyloučených lokalitách. Na počátku roku – v lednu 2012 navázali kontakt s tamními romskými asistenty Městské policie. V Hradci Králové se Romodrom zapojil do projektu Dopravního podniku Hradce Králové, jehož cílem bylo urovnat dluhy nezletilých vůči DPHK.

Pracovníci sdružení prezentovali svou práci na festivalu sociálních služeb Královéhradecké asociace

nevládních neziskových organizací „POZNEJME SE NAVZÁJEM“ a vedoucí pracovníci představili příklady dobré praxe na mezinárodní konferenci v Rumunsku.

Terénní pracovníci si v roce 2012 doplnili zákonné vzdělání a absolvovali kurz pracovníků v sociálních službách. Dalšími školeními, kterými během roku pracovníci prošli, byly např. kurzy: prevence závislosti na sociálních službách, dluhové poradenství, individuální plánování a pravidelné kazuistické semináře.

Statistika roku 2012

Počet uživatelů služeb	721
Počet poskytnutých služeb	5 002

Kazuistika

V jedné z lokalit působnosti pracovníků o. s. Romodrom se nacházel v odloučené části vesnice (cca 2 km pěší chůze) dům s romskými obyvateli. Krásná příroda v okolí domu však nemohla nahradit obyvatelům základní hygienické životní podmínky. Soukromý majitel pronajímal v domě byty několika rodinám i přes to, že v domě se nacházel pouze jeden byt se sociálním zařízením, další tři byty byly vytvořeny z několika místností, které sociální zařízení neměly. Majitel od každé rodiny účtoval 5 tisíc měsíčně a samostatně si celá skupina platila energie. Voda byla k dispozici do doby, kdy fungovalo čerpadlo ze studny, poté museli obyvatelé domu vodu ze studny nosit. Vzhledem k havarijnímu stavu septiku však také prosakovaly fekálie do studny.

Zakázkou pro Romodrom bylo pomoci obyvatelům domu nalézt jiné bydlení a vyloučenou lokalitu zrušit.

V roce 2011 jedna ze čtyř rodin dům opustila a odstěhovala se do zahraničí a další rodina si s pomocí terénní pracovníce o. s. Romodrom našla bydlení v Pardubicích. V roce 2012 zde však stále zůstávaly dvě rodiny s větším počtem dětí, pro které bylo velmi obtížné nové bydlení nalézt. S pomocí realitní kanceláře a především velmi vstřícného jednání realitního makléře se podařilo pro rodinu se 6 dětmi nalézt bydlení v bytě 3+1 v cihlovém domě. Zároveň terénní pracovníce intenzivně komunikovala se stávajícími nájemci v novém domě, kteří se zpočátku negativně stavěli k přítomnosti rodiny. Rodina bydlí v novém domě dodnes, nemá dluhy na nájmu, děti chodí do školy a ostatní problémy řeší jako jiní občané. V domě v lokalitě, který byl již téměř prázdný, stále zůstávala rodina se čtyřmi dětmi, z nichž bylo jedno dítě ještě kojeneček. Bohužel se pro ně stále nedařilo nalézt vhodnější bydlení. Nakonec jsme za pomoci pracovníků ze sociálního odboru domluvili ubytování pro rodinu v ubytovně. Nebyl to ideální bytový stav, ale rodina byla v teple a měla k dispozici nezávadnou vodu. Po dalším půlroce naši pracovníci domluvili pro rodinu možnost nájmu v bytě, který je ve vlastnictví jedné neziskové organizace. Pro rodinu se čtyřmi dětmi to znamenalo velkou úlevu, ale byt byl zdevastován po předchozím nájemci a tak nezbývalo než přiložit ruku k dílu a byt vyklidit, vymalovat položit nové lino a vyhnat nežádoucí nájemníky v podobě blech a mravenců.

Dnes je byt k nepoznání. Je skromně zařízen, ale čistý, a především zde je pro všechny jeho obyvatele DOMA.

Sociálně vyloučená lokalita je rozpuštěna, starý a nepoužitelný dům osířel a všichni jeho obyvatelé našli jiné, lepší domovy.

TERÉNNÍ PROGRAM LIBERECKÝ KRAJ

Projekt Romodrom pro regiony – Liberecký kraj je financován na základě Smlouvy o poskytování sociálních služeb č. OLP/406/2012 v rámci individuálního projektu „IP1 – Služby sociální prevence v Libereckém kraji“, financovaným na základě rozhodnutí o poskytnutí dotace z OP LZZ od března roku 2012 do 30.11. 2012, následně dofinancování služby do konce roku dotací z MPSV.

Terénní program v roce 2012

Tým Libereckého kraje působil v roce 2012 v lokalitách Liberecka, Nového města pod Smrkem, Náhlova, Plouznice, Machnína a Frýdlantu. Služba je zde velmi dobře zavedena při řešení individuálních potřeb našich klientů. Spolupracujeme s dalšími subjekty jako je např. policie ČR, probační a mediační služba, pracovní agentury, další NNO, městskými úřady, školami. Mimo jiné byli pracovníci zapojeni do komunitních plánování ve městech Liberec, Frýdlant.

Dne 19. 9. 2012 byla ve spolupráci se severočeským muzeem uspořádána akce Den romské kultury, které předcházela výstava Genocida Romů v době druhé světové války. Na Dni romské kultury byla představena tradiční romská jídla, která připravili pracovníci o.s. Romodrom, tradiční romská řemesla, tance, hudba a zpěv. Díky spolupráci pana Seppa, náměstka hejtmana LB kraje, jsme měli možnost přivést klienty autobusem na akci zdarma.

Dne 30. 10. 2012 o. s. Romodrom ve spolupráci s dopravním hřištěm pořádal Den bezpečnosti, kde byly pozvány děti a rodiče z vyloučených lokalit. Při této příležitosti si návštěvníci mohli zkusit a naučit se formou her a úkolů bezpečně jezdit a chodit po veřejných komunikacích či poznávat dopravní značky.

V roce 2012 jsme měli možnost díky daru společnosti Kenvelo darovat v lokalitách oblečení.

Statistika roku 2012

Počet uživatelů služeb	109
Počet poskytovaných služeb	1 096

5.2.3. Centrum pro rodinu Broumov

Aktivita je součástí individuálního projektu Rozvoj sociálních služeb pro město Broumov.

Centrum pro rodinu je výsledkem dlouhodobého jednání v rámci lokálního partnerství a pracovních skupin Města Broumov. Vzniklo na základě požadavků města, účastníků lokálního partnerství, členů pracovní skupiny a cílové skupiny. Centru pro rodinu spojuje tři služby:

- sociálně aktivizační službu pro rodiny s dětmi
- klub pro rodiče s dětmi
- odborné sociální poradenství

Charakteristika programu

Posláním Centra pro rodinu je komplexní pomoc a podpora rodin s dětmi ze sociálně vyloučených lokalit v Broumově, nacházejících se v nepříznivé sociální situaci. Naší snahou je posílit jejich kompetence a motivaci řídit svůj život samostatně a převzít odpovědnost sami za sebe, za svou situaci, dle svých schopností a možností.

Cílová skupina

Službu je poskytována uživatelům ve věku 3 měsíce až 64 let, kteří se ocitají v tíživé sociální situaci bez rozdílu pohlaví, národnosti, rasy, barvy pleti a náboženského či politického vyznání.

Cíle programu

Hlavním cílem služby je zvýšit úroveň sociální začleňování a pomoci nastavit optimální fungování rodin s dětmi, u kterých existuje riziko sociálního vyloučení nebo je vývoj dětí přímo ohrožen v důsledku dlouhodobě obtížné sociální situace, kterou rodina nedokáže samostatně, bez pomoci překonat.

Principy poskytování služby

- individuální přístup
- rovný přístup
- podpora uživatelů k vlastní aktivitě a samostatnosti
- mlčenlivost a důvěrnost sdělení
- dobrovolnost
- bezplatnost
- partnerství a vzájemný respekt
- oboustranná bezpečnost

Oblasti podpory

- služby výchovně vzdělávací
- aktivizační činnosti
- zprostředkování kontaktu se společenským prostředím
- uplatnění práv a oprávněných zájmů
- sociálně terapeutické činnosti
- posílení rodičovských kompetencí
- oblast sociální, personální a občanská
- minimalizace sociálního vyloučení v období rodičovské dovolené
- odborné sociální poradenství – poradenství sociálně právní, protidluhové, rodinné

Statistika roku 2012

Počet uživatelů služeb	216
Počet poskytnutých služeb	1 286

Kazuistika

Odbornou poradnu programu navštívila paní X. Byla čerstvě rozvedená a z manželství jí zbylo několik pohledávek, se kterými si nevěděla rady. Začaly jí poštou přicházet předexekuční výzvy a výzvy k okamžitému doplacení dluhů.

S odbornou poradkyní poradny se klientka domluvila na opakovaných schůzkách, z čehož při několika z nich byl přítomen i její exmanžel, který byl ochoten domluvit se a podílet se na splácení pohledávek.

Svůj slib dodržel a paní X zbylo k doplacení polovina dluhů. Díky intervencím odborné poradkyně se jí s několika společnostmi i s advokátní kanceláří podařilo domluvit pro ni přijatelný splátkový režim a průběžně se jí daří dluhy splácet.





5.2.4. Sociální a pracovní rehabilitace

Charakteristika programu

Sociální a pracovní rehabilitace je registrovaná sociální služba podle §70 zákona č. 108/2006Sb., o sociálních službách.

Cílová skupina programu

- osoby, které vedou rizikový způsob života nebo jsou tímto způsobem života ohroženy
- pachatelé trestné činnosti
- osoby dlouhodobě nezaměstnané
- osoby žijící v sociálně vyloučených komunitách
- etnické menšiny

Cíle programu

Zvýšit míru sociální integrace prostřednictvím komplexní a dlouhodobé podpory uživatele služby ve všech životních oblastech, především se zaměřením na návrat na trh práce, přijatelné bydlení a finanční gramotnost uživatele služby.

Metody práce

- poradenství
- asistence
- nácviková činnost
- aktivizační činnost

Sociální rehabilitace ve Slaném byla zahájena v roce 2012 za finanční podpory MPSV ČR. Smlouva na poskytování služby byla uzavřena se třiceti uživateli. V říjnu 2012 byla také zavedena veřejná služba.

Služba realizovaná v prostoru kuchyňského koutu o.s. Romodrom svým zaměřením pomáhala především matkám s dětmi z vyloučených lokalit a osobám v dlouhodobě nepříznivé situaci připravit pokrm s finanční dotací. Kuchyňský kout byl velikostí a se zařízením odpovídajícím standardnímu dvoupokojovému bytu v panelovém domě. V sousedícím pokoji byla zřízena herna pro děti do projektu zapojených maminek. Důraz služby byl kladen na získání znalostí základní finanční gramotnosti a dovednosti přípravy pokrmů v rámci vlastních finančních dispozic.

Cílem aktivit služby byla komplexní a dlouhodobá podpora uživatelů ve všech životních oblastech, zejména v návratu na pracovní trh, získání přijatelného bydlení, finanční stability s cílem zaručit zvýšení míry sociální integrace uživatelů.

Cílovou skupinou byly maminky s dětmi v dlouhodobé finanční tísní a osoby v dlouhodobě těživé životní situaci.

V rámci poskytování služeb byly používány

- metody asistence, (například při nákupu vhodných potravin)
- poradenství v nakládání s finančními prostředky, řešení dluhové zátěže
- nácviková činnost v přípravě pokrmů a seznámení s energeticky vhodnou a vyváženou stravou
- aktivizace a motivace k získání pravidelných návyků a organizaci dne

Služba ve Slaném byla poskytována ambulantní formou v centru sídliště panelové zástavby ve standardně vybaveném bytě s dispozicí 2+kk.

Za velký úspěch poskytované služby lze považovat, že jedna uživatelka úspěšně řeší svou dluhovou situaci a druhá uživatelka ve svých pětatřiceti letech nastoupila poprvé ve svém životě do zaměstnání.

Veřejná služba

Veřejná služba sloužila jako prostředek pro poskytování sociální služby sociální rehabilitace. Prostřednictvím její realizace (která bohužel trvala jen krátce – veřejná služba byla zrušena k 10.12.2012) naše pracovnice společně s uživateli nejen naplňovala závazky plynoucí z výkonu veřejné služby (úklid veřejných prostor na sídlišti Dolíky), ale zejména se zaměřovala na prohloubení kontaktu s cílovou skupinou a otevření prostoru pro témata, která v negativním smyslu ovlivňují život jednotlivých lidí. Pracovnice s uživateli na těchto tématech pracovala v souladu s výše uvedeným cílem.

Kazuistika

V květnu roku 2012 nás oslovila maminka se třemi dětmi s prosbou o řešení své tíživé životní situace vzniklé narůstajícím dluhem na nájemném a za elektřinu a dále pomoc při hledání jiného, levnějšího bydlení. Žena byla v té době na mateřské dovolené, její druh se živil příležitostnými sezónními brigádami.

Pomohli jsme rodině zajistit dávky sociální péče, na které měla rodina nárok.

Tato finanční změna přispěla k možnosti hradit dluh na nájemném a za elektřinu. Zlepšená finanční situace pak matce také umožnila pravidelné vaření. Dětem bylo několikrát poskytnuto oblečení z humanitární pomoci z darů Kenvela. V závěru roku byl dluh maminky ve výši pouze jedné splátky za nájem.

V rámci další spolupráce se intenzivně zaměřujeme na doučování školou povinných chlapců.

Statistika roku 2012

Počet uživatelů služeb	55
Počet poskytnutých služeb	872

5.3. Vězeňské programy

Charakteristika služby

Vězeňský program vznikl na základě zkušeností terénních sociálních pracovníků o. s. Romodrom ve Středočeském kraji a hl. m Praze. Ti se při své práci setkávali s rodinami, jejichž často již komplikovaná sociální situace byla navíc ztížena pobytem člena rodiny ve vězení. Program byl zahájen v roce 2003, od roku 2007 jej poskytujeme jako registrovanou sociální službu těm, kteří jsou nějakým způsobem výkonem trestu odnětí svobody dotčeni – tedy jak samotným odsouzeným, tak jejich rodinným příslušníkům. Posláním služby je podpora úspěšné sociální integrace těchto osob. V propojení služeb pro osoby ve VTOS či VTOS opouštějící a zároveň pro jejich rodiny je „Vězeňský program“ unikátní.

Vězeňský program se dle Zákona o sociálních službách 108/2006, Sb. řadí mezi služby sociální prevence a dle §69 tohoto zákona je registrován jako terénní program.

Cílová skupina služby

- osoby ve VTOS
- osoby opouštějící VTOS
- osoby po propuštění z VTOS
- rodinní příslušníci těchto osob

Cíle programu

- snížení rizika sociálního vyloučení osob opouštějících VTOS a jejich rodin
- předcházení recidivě osob propuštěných z VTOS
- úspěšné začlenění uživatelů služby do společnosti

Dílčí cíle

- prohloubení sebereflexe a vědomí vlastní zodpovědnosti za řešení své životní situace
- zlepšení orientace ve společnosti
- rozvoj dovedností nutných k naplňování životních potřeb
- zvyšování motivace k uplatnění na trhu práce
- optimalizace rodinných vztahů
- zdárný socioekonomický život rodiny (zaměstnanost partnerů, stálé bydlení, výchova dětí apod.)

Principy poskytování služby

- bezplatnost
- odbornost

- komplexnost přístupu k řešení situace uživatele
- rovnost v přístupu ke službě (stran pohlaví, věku, handicapů, národnosti, jazyka, náboženského vyznání, politického přesvědčení, sexuální orientace, sociální situace)
- respektování individuality uživatele
- podpora samostatnosti uživatele
- ochrana osobních a citlivých údajů uživatele
- dodržování etického kodexu sociálního pracovníka

Metody práce

- vedení motivačních podpůrných rozhovorů
- poskytování základního a odborného sociální poradenství
- zprostředkování právního poradenství
- podpora komunikace s institucemi a organizacemi
- podpora kontaktu s rodinou
- práce s rodinnými příslušníky odsouzeného během jeho pobytu ve VTOS
- podpora uživatele v období kolem výstupu z VTOS (hledání ubytování a zaměstnání, zprostředkování kontaktu s poskytovateli vhodných sociálních služeb, zajištění civilního šatstva pro výstup apod.)
- terénní sociální práce v rodině bezprostředně po propuštění uživatele z VTOS

V souladu s cíli jednotlivých projektů jsme se kromě běžné činnosti terénních sociálních pracovníků zaměřovali ve větší míře např. na upevňování rodinných vazeb uživatelů (projekt PREROD).

Statistika roku 2012

Počet uživatelů služeb	76
Počet poskytnutých služeb	350

PREROD 2012

Obsah projektu

Cílem projektu „Vězeňský program „PREROD“, financovaného z programu Prevence kriminality Magistrátu Hl. m. Prahy bylo předcházení sociálnímu vyloučení a odstraňování jeho důsledků prostřednictvím prevence recidivy osob propuštěných z výkonu nepodmíněného trestu odnětí svobody formou podpory rodinného zázemí a sociálním poradenstvím. Vzhledem k výši schváleného rozpočtu projekt realizovala terénní pracovnice v období říjen – prosinec 2012.

Projekt byl zaměřen na podporu úspěšného sociálního začleňování osob se zkušeností s VTOS a jejich rodin, především z řad příslušníku romské národnostní menšiny. Do projektu byli zapojeni jak jednotlivci, tak i rodiny.

Zakázky a služby se nejčastěji týkali problematiky bydlení (29,2%), vyřizování dávek hmotné nouze a sociálních dávek (16,67%) a doprovodu klientů zvláště při zařizování bydlení (16,7%). Jako důležitý nástroj vedoucí k pozitivní změně se osvědčil především motivační rozhovor. Schůzky probíhaly většinou v přirozeném prostředí uživatelů, tedy v jejich domácím prostředí. Schůzek se většinou účastnili i jiní členové rodiny – děti, příbuzní, partneři. Bylo využito i spolupráce s dalšími projekty o. s. Romodrom.

Při realizaci projektu se nevyskytly větší problémy, které by průběh projektu přímo ohrozily. To, že bylo financování nižší, než se předpokládalo, způsobilo, že byla doba práce s klienty zkrácena a služeb mohl využít menší počet uživatelů. Dílčí problémy vyvstávali především v souvislosti s nedostatkem vhodných finančně dostupných bytových příležitostí pro rodiny členů ve VTOS. Nejčastější překážkou změny kvality života uživatelů prostřednictvím našich služeb bylo celkové nastavení většinové společnosti vůči Romům, což znesnadňuje uživatelům především získání zaměstnání a ubytování a problémy finančního charakteru související se sociálním statutem rodin a jednotlivců a nezaměstnaností členů rodin.

Metody práce

- vedení motivačních podpůrných rozhovorů
- poskytování základního a odborného sociální poradenství
- zprostředkování právního poradenství
- podpora komunikace s institucemi a organizacemi
- podpora kontaktu s rodinou
- práce s rodinnými příslušníky odsouzeného během jeho pobytu ve VTOS
- podpora uživatele v období kolem výstupu z VTOS (hledání ubytování a zaměstnání, zprostředkování kontaktu s poskytovateli vhodných sociálních služeb, zajištění civilního šatstva pro výstup apod.)
- terénní práce v rodině bezprostředně po propuštění uživatele z VTOS

Statistika roku 2012

Počet uživatelů služeb	8
Počet poskytnutých služeb	83

Kazuistika

Uživatelka: Marie (33, jméno změněno)

Zakázka: pomoc při sepisování žádosti o prominutí trestu a hledání nového bydlení

Marii je 33 let a má 3 děti ve věku 14 a 10 let a 8 měsíců, čtvrté dítě zemřelo a přítele, který je otcem dětí. Byla narkomankou a také byla několikrát trestána za krádeže. VTOS opustila před prvním setkáním s TSP v říjnu 2012.

V době, kdy začala spolupráce s pracovníci PRERODu, se Marie vrátila z VTOS, kde již nastoupila těhotná (uložen byl nepodmíněný trest odnětí svobody v délce 10 měsíců, který jí byl z důvodu těhotenství přerušeno). Marie byla propuštěna z VTOS o měsíc dříve a až bude dítěti jeden rok, měla by se vrátit do výkonu trestu na zbývajících dva měsíce. Sama skoncovala s drogami, stejně tak její druh, otec dětí. Klientka pracovníci PRERODu požádala o pomoc s napsáním žádosti o prominutí trestu či jeho změnu na veřejně prospěšné práce. Dále požádala o pomoc s nalezením nového bydlení, neboť dle jejích slov chtěla „začít konečně žít jako každý normální člověk“.

Od října do konce roku 2012 spolupracovala Marie s pracovníci PRERODu – kontaktovaly společně realitní kanceláře a hledaly společně možné nájmy v Praze na internetu. Navštívily společně několik vhodných bytů a nakonec vybraly finančně a kvalitativně přijatelný byt v Praze. Během schůzek také co nejlépe sepsaly žádost o prominutí trestu.

Pracovnice PRERODu Michala Chramcová o spolupráci s Marií v rámci projektu říká: „Marie je velmi silná žena, která si jde za svým cílem, což bylo velkým přínosem naší spolupráce – za naší podpory dosáhla toho, čeho chtěla a je rozhodnuta pokračovat ve stylu života, který právě žije.“

Vězeňský program Pardubice

Obsah programu

Vězeňský program Pardubice je projekt financovaný z Evropského sociálního fondu prostřednictvím Operačního programu Lidské zdroje a zaměstnanost a ze státního rozpočtu ČR. Poskytování služby bylo zahájeno od 1. června 2010 v kontaktním prostoru na adrese Sukova tř. 1556 v Pardubicích.

Program je registrován u Ministerstva práce a sociálních věcí ČR jako sociální služba poskytující odborné sociální poradenství a terénní programy.

Územní rozsah poskytování služby je v rámci celého Pardubického kraje. Úzká spolupráce probíhá s Věznicí Pardubice, Úřadem práce ČR a Probační a mediační službou ČR.

Partnerem projektu Vězeňský program Pardubice je Pardubický kraj.

Základním obsahem poskytovaných služeb je odstraňování bariér v přístupu k zaměstnání u osob dotčených výkonem trestu odnětí svobody.

Mimo Pardubic poskytujeme služby v terénu v sociálně vyloučených lokalitách, nebo

na kontaktních místech ve městech Svitavy, Litomyšl, Polička, Moravská Třebová, Ústí nad Orlicí, Hlinsko v Čechách, Heřmanův Městec. Dále dojíždíme do měst Vysoké Mýto a Česká Třebová.

Program v roce 2012

Poskytování služby bylo významně rozšířeno o práci v sociálně ve vybraných sociálně vyloučených lokalitách na Pardubicku s rodinnými příslušníky osob dotčených výkonem trestu odnětí svobody. Do spektra cílové skupiny přibyli v uplynulém roce osoby, které mají uložen podmíněčný trest.

Během roku 2012 také pokračovalo poskytování sociálních služeb ve Věznicí Pardubice a spolupracovali jsme s věznicemi Světlá nad Sázavou a Hradec Králové – Pouchov. Pro spolupracující organizace a partnery projektu jsme uspořádali dva kulaté stoly, tématem kulatého stolu č. 3. byly potřeby osob opouštějících výkon trestu odnětí svobody a téma kulatého stolu č. 4. byla práce s rodinami osob dotčených výkonem trestu.

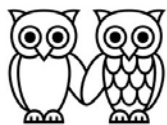
Během roku byla započata práce na publikaci Inovace metodiky – Vězeňský program Pardubice a na závěrečné konferenci projektu, která byla naplánována na únor 2013. V roce 2012 byl podán v rámci výzvy OPLZZ – ESF projekt Vězeňský program Pardubice II, cílem bylo zajistit pokračování služby po uplynutí realizace stávajícího projektu VPP I.

Statistika roku 2012

Počet uživatelů služeb	221
Počet poskytnutých služeb	1 638

5.4. Lidskoprávní programy

5.4.1. Koalice Společně do školy



Společně do školy
Jekhetane andre škola
Together to School

Charakteristika projektu

Koalice Společně do školy sdružuje nevládní organizace, které spojuje zájem o naplňování rozsudku „D. H. a ostatní vs. Česká republika“, v němž Evropský soud pro lidská práva konstatoval diskriminaci romských žáků a zavázal Českou republiku k realizaci nápravných opatření. Koalice přitom usiluje nejen o naplňování průlomového verdiktu z listopadu 2007, ale v obecné rovině o odstranění všech právních i faktických diskriminačních bariér ve vztahu k romským dětem – jejím cílem je rovný přístup romských dětí ke vzdělání.

Koordinující organizací a realizátorem projektu v roce 2007 byla organizace Zšvůle práva, od března roku 2011 o.s. Romodrom.

Projekt financoval Open Society Institute do července 2012.

Cílová skupina projektu

Zástupci veřejné správy, odborné veřejnosti, základních, praktických a speciálních škol, pedagogicko-psychologických poraden, nestátních neziskových organizací a sdružení a jiných subjektů, které se starají o osud romských dětí v rámci procesu vzdělávání.

Cíle projektu

Hlavní cíle

Zvýšit počet úspěšně integrovaných romských dětí v hlavním vzdělávacím proudu s respektem k jejich specifickým vzdělávacím potřebám.

Odstraňovat administrativní překážky v procesu inkluzivního vzdělávání s dopadem na romské sociálně znevýhodněné děti.

Díličí cíle

Rozpoutat společenskou diskuzi o tématu rovných příležitostí ve školství a systému školství v ČR jako takovém.

Metody práce

Spolupráce, vyjednávání, participace – se zástupci veřejné správy a dalšími odborníky, kteří mají přímý vliv na legislativní a další podmínky pro vzdělávání. Obhajoba potřebnosti změn s nabídkou výhodnosti zacílených inkluzivních nástrojů. Spolupráce a koordinace s nestátními organizacemi, zástupci samospráv, zřizovatelskými úřady základních škol a jejich zástupci prostřednictvím setkávání u kulatých stolů a dalších komunikačních platform. Monitorování mediálních kauz, reagování na ně, vytváření povědomí a medializování. Vlastní srovnávací monitorovací aktivity kvalitativního charakteru.

Projekt koalice Společně do školy v roce 2012

V průběhu roku 2012 byl realizován cyklus kulatých stolů z řad se zástupců odborníků, tedy pedagogů, speciálních pedagogů, neziskových organizací, zástupců MŠMT, místní samosprávy atd., věnujících se otázce inkluzivního vzdělávání. Proběhly čtyři kulaté stoly: v Ústeckém kraji (Teplice), Moravskoslezském kraji (Ostrava), Olomouckém kraji (Olomouc), Středočeském kraji a Praha (Praha). Výstupy z kulatých stolů ve formě zhodnocení problematiky a návrhů k řešení byly prezentovány v Senátu ČR při semináři koalice s názvem „Potřeby inkluzivního vzdělávání v ČR“ v květnu 2012.

I nadále paralelně probíhaly kulaté stoly členů koalice, na jejichž setkáních si účastníci vyměňovali zkušenosti dobré i špatné praxe, návrhy a připomínky z oblasti inkluzivního vzdělávání, které pak koordinující člen koalice prezentoval při strategických setkáních se zástupci veřejné správy a loboval za jejich zohlednění při úpravách a tvorbě legislativních opatření ve školství.

Některé z dalších aktivit koalice Společně do školy v roce 2012

- navázala spolupráci s dalšími organizacemi a jednotlivci působícími v oblasti inkluzivního vzdělávání jako například s o. s. Romea, Českou odbornou asociací pro inkluzivní vzdělávání či nově vzniklou Asociací asistentů pedagoga
- apelovala na MŠMT oficiálním dopisem ministrowi kvůli faktickému zastavení naplňování normotvorné platformy NAPIV a prezentovala nesouhlas s chybějící navazující strategií v oblasti inkluzivního vzdělávání v roce 2012
- zaslala stanovisko členů ke zprávě vlády pro Výbor ministrů Rady Evropy ve Štrasburku (v červnu roku 2012), jako komentář ke zprávě MŠMT v aktivitách MŠMT ČR v oblasti inkluze
- žádala oficiálním dopisem ministra školství o aktivní podporu inkluzivního vzdělávání také v rámci financování z fondů EU pro příští programové období 2014-2020
- aktivně prezentovala názory členů a podporovala myšlenky inkluze (např. podpora článku Anny Šabatové „Do české školy nejlépe společně“) v platformách, na konferencích, kulatých stolech a v médiích v ČR i v zahraničí.

Ostatní členové koalice

- Český helsinský výbor
- DROM
- Envi-a
- Equality
- European Roma Rights Centre
- IQ Roma Servis
- Liberecké romské sdružení
- LIGA - Bruntál
- Liga lidských práv
- OSF Praha
- Romské sdružení Čačipen
- Sdružení Romano jasnica
- Slovo 21
- SPOLEČNĚ – JEKHEANE
- Step by Step ČR
- Vzájemné soužití

5.5. Vzdělávací programy pro zaměstnance

5.5.1. Vzdělávání zaměstnanců společnosti Romodrom o.s. s účastí partnera společnosti APPN o.s.

Charakteristika projektu

Projekt je realizován v období únor 2011 - leden 2013. Zaměřuje se na rozvoj odborných dovedností a kompetencí svých zaměstnanců prostřednictvím prováděného systému kurzů.

Společné školení zaměstnanců Romodrom o.s. a APPN, o.s. vychází z praktické potřeby vzájemné spolupráce obou organizací při řešení konkrétních případů svých klientů, jejichž specifické rysy se u obou občanských sdružení prolínají (obě společnosti pracují se skupinami lidí, které jsou ohroženy sociálním i pracovním vyčleněním ze společnosti). Jejich klientela je částečně provázána, někteří z našich klientů jsou neslyšící, část klientů APPN, o.s. je romské národnosti. Na základě spolupráce obou organizací byly definovány společné potřeby: školení anglického, znakového a romského jazyka, kurz počítačové gramotnosti a multimediálních technik, získání řidičského oprávnění.

Převážná část aktivit zaměstnanců probíhá terénní formou - za klienty se vydávají do místa jejich aktuálního pobytu. Pro zlepšení jejich možností i kompetencí v terénní práci je proto velice žádoucí jak jazykové a komunikační vzdělávání, tak i řidičské oprávnění - pro efektivnější využívání časových možností a zlepšení mobility.

Cílová skupina projektu

Cílovou skupinou je 25 zaměstnanců o.s. Romodrom a 3 zaměstnanci APPN, o.s.

Cíle projektu (hlavní, vedlejší)

- zvýšit jazykové, odborné a komunikační dovednosti zaměstnanců
- stmelit kolektiv zaměstnanců organizace
- rozvíjet týmové dovednosti zaměstnanců
- poskytnout zaměstnancům v případě ztráty či změny zaměstnání dostatečné vzdělání pro snazší adaptabilitu na nové situace, pracovní prostředí apod.

Oblast podpory (kurzy pro zaměstnance)

- anglický jazyk
- řidičská oprávnění
- mediální trénink
- kurz počítačové gramotnosti a multimediálních technik
- znakový jazyk a kultura neslyšících
- romský jazyk a kultura Romů

Financování projektu

Projekt Vzdělávání zaměstnanců společnosti Romodrom, o.s. s účastí partnera společnosti APPN, os. je financován Operačním programem Praha adaptabilita

Evropský sociální fond

Praha & EU: Investujeme do vaší budoucnosti

Projekt v roce 2012

V roce 2012 se měli zaměstnanci možnost vzdělávat zejména v těchto oblastech:

Anglický jazyk

Po celý rok se zaměstnanci zdokalovali v angličtině, která probíhala jednou týdně ve dvou skupinkách – pokročilí a mírně pokročilí. V roce 2012 absolvovalo kurz anglického jazyka celkem 19 zaměstnanců, z toho 1 zaměstnanec úspěšně absolvoval zkoušku FCE.

Řidičská oprávnění

Zaměstnanci čerpali zejména kondiční jízdy, které si každý zaměstnanec plánoval sám dle svých dovedností a potřeb. Celkem tuto aktivitu čerpalo 22 zaměstnanců, z nichž 6 zaměstnanců absolvovalo kurz řidičského oprávnění skupiny B.

Mediální trénink

Mediální trénink představoval soubor praktických nácviků modelových situací, se kterými se zaměstnanci ve výkonu své profese potýkají. Trénink byl šitý na míru potřebám zaměstnanců a byl koncipován co nejkonkrétněji a nejpraktičtěji. Bylo proškolen celkem 13 zaměstnanců.

Kurz počítačové gramotnosti a multimediálních technik

V tomto bloku probíhalo v roce 2012 několik samostatných kurzů. Zaměstnanci se proškolili v oblasti ekonomické gramotnosti, proběhli počítačové a grafické kurzy, tj. školení Word, Excel, PowerPoint, AdobePhotoshop a Corel, proběhlo školení na tvorbu www stránek a HTML a v posledním bloku se zaměstnanci proškolili v tvorbě, hodnocení a řízení projektů včetně SF EU.

Znakový a romský jazyk a kultura Romů a neslyšících

Zaměstnanci absolvovali celkem 100 hodinový kurz romského jazyka a kultury Romů (celkem 13 zaměstnanců) a 100 hodinový kurz znakového jazyka a kultury neslyšících (celkem 3 zaměstnanci).

6. Ekonomická zpráva

Výsledovka

OBČANSKÉ SDRUŽENÍ ROMODROM		Rok: 2012			
Číslo účtu	Počáteční stav	Obraty za období MD	Obraty za období D	Obraty rozdíly	Koncový stav
Název účtu					
Náklady					
500	0,00	138 962,17	0,00	138 962,17	138 962,17
501	0,00	1 192 778,03	0,00	1 192 778,03	1 192 778,03
502	0,00	210 061,37	0,00	210 061,37	210 061,37
510	0,00	2 317 305,36	0,00	2 317 305,36	2 317 305,36
511	0,00	27 257,00	0,00	27 257,00	27 257,00
512	0,00	719 529,99	572,00	718 957,99	718 957,99
513	0,00	74 412,30	0,00	74 412,30	74 412,30
518	0,00	5 431 486,86	0,00	5 431 486,86	5 431 486,86
521	0,00	22 537 542,00	0,00	22 537 542,00	22 537 542,00
524	0,00	7 375 258,00	0,00	7 375 258,00	7 375 258,00
528	0,00	1 550,00	0,00	1 550,00	1 550,00
538	0,00	7 760,00	0,00	7 760,00	7 760,00
541	0,00	2 168,00	0,00	2 168,00	2 168,00
542	0,00	84 455,00	0,00	84 455,00	84 455,00
543	0,00	534,00	0,00	534,00	534,00
544	0,00	36 348,98	0,00	36 348,98	36 348,98
545	0,00	796,25	0,00	796,25	796,25
549	0,00	555 934,75	0,00	555 934,75	555 934,75
582	0,00	6 938,00	0,00	6 938,00	6 938,00
Náklady celkem	0,00	40 721 078,06	572,00	40 720 506,06	40 720 506,06

Výnosy					
Číslo účtu	Počáteční stav	Obraty za období MD	Obraty za období D	Obraty rozdíly	Koncový stav
Název účtu					
602	0,00	0,00	5 000,00	5 000,00	5 000,00
604	0,00	0,00	6 000,00	6 000,00	6 000,00
644	0,00	0,00	238,24	238,24	238,24
645	0,00	0,00	-164,06	-164,06	-164,06
649	0,00	0,00	1 139 285,04	1 139 285,04	1 139 285,04
682	0,00	0,00	104 398,00	104 398,00	104 398,00
691	0,00	0,00	35 650 710,36	35 650 710,36	35 650 710,36
Výnosy celkem	0,00	0,00	36 905 467,58	36 905 467,58	36 905 467,58
Hospodářský zisk za období				-3 815 038,48	
Hospodářský zisk celkem					-3 815 038,48

Poskytovatel dotace	Název projektu	Částka
ESF OPLZZ	Terénní sociální práce v soc. vyl. romské lokalitě Orlová-Porubě	806 975,00
	Romodrom pro regiony - JMK	2 258 847,00
	Romodrom pro regiony - Liberecko	1 752 486,00
	Věžeňský program Pardubice	1 196 201,00
ESF OPLZZ, Individuální projekt Královéhradeckého kraje	Romodrom pro regiony - Úpice	733 817,00
	Romodrom pro regiony - Broumov	729 214,00
	Romodrom pro regiony - Hradec Králové	1 823 591,00
	Romodrom pro regiony - Kostelec	705 137,00
	Romodrom pro regiony - Rychnov	701 910,00
	Romodrom pro regiony - Smiřice	339 619,00
ESF OPLZZ, Individuální projekt Středočeského kraje	Romodrom pro regiony - Vysoké Veselí	348 704,00
	IP Středočeského kraje - Kladno	609 928,00
ESF OPLZZ, IP města Broumov	IP Středočeského kraje - Nymburk	432 166,00
	Odborné sociální poradenství Broumov	214 136,00
MPSV	SAS Broumov	2 653 303,00
	Nízkoprahové zařízení pro děti a mládež	821 000,00
	Pracovní a sociální rehabilitace	2 425 000,00
	Romodrom pro regiony - JMK	1 113 000,00
	Romodrom pro regiony - MSK	1 416 000,00
	Romodrom pro regiony - OK	1 222 000,00
	Romodrom pro regiony - Středočeský kraj	1 176 000,00
	Romodrom pro regiony - Královéhradecký kraj	360 000,00
	Romodrom pro regiony - Liberecký kraj	50 000,00
Věžeňský sociální program Vinařice	1 969 000,00	
REF	Family Centre for Education Prostějov	178 982,00
ESF	Nadnárodní spolupráce pro účinnou integraci romské menšiny	32 390,00
ESF OPVK	Romodrom pro vzdělání	7 408 356,00
ESF OPPIA	Praha adaptabilita	589 428,00
MŠMT	CPV OLK - Romodrom pro děti	266 000,00
OSI	Koalice společně do školy	493 089,00
MHMP	Co budeme dělat mamí?	50 000,00
	PREROD	100 000,00
OSF	Centrum předškolní výchovy	453 250,00
MČP8	Táborové prázdniny v Ratajích nad Sázavou	20 000,00
	NZDM klub K09	50 000,00
MHK	Dluhová problematika dětí ve vztahu k MHD	47 600,00
	Dluhová problematika dětí ve vztahu k MHD	50 000,00
KHK	Romodrom pro regiony - Královéhradecký kraj	175 000,00
LBK	Romodrom pro regiony - Liberecký kraj	50 000,00
MRnK	Terénní programy Rychnov nad Kněžnou	10 000,00
Ralsko	Terénní programy Ralsko	20 000,00
Kostelec	IP Královéhradeckého kraje	10 000,00
Smiřice	IP Královéhradeckého kraje	3 000,00
Lbc	Terénní programy Liberec	10 000,00
Lbc	IP Liberec	5 200,00
Celkem skutečnost roku 2012		35 880 329,00

7. Kontroly a audit

Roma Education Fund - Romodrom for Education II – nápravy doloženy v sjednaném termínu.

Romodrom pro regiony Hradecký kraj – nápravy doloženy v sjednaném termínu.

Romodrom pro vzdělání – nápravy doloženy v sjednaném termínu.

Vzdělávání zaměstnanců společnosti ROMODROM o.s. s účastí partnera, společnosti APPN o.s. – výsledek kontroly věcné a finanční části byl bez zjištění.

Městská část Praha 8 – věcná část bez zjištění, nápravy finanční části doloženy v sjednaném termínu.

ING. JANA CHVATLINOVÁ
Auditor, č. osvědčení 1581
Komory auditorů České republiky

Blažimská 3140
149 00 Praha 4
Česká republika
Tel. +420 266 706 200

ZPRÁVA NEZÁVISLÉHO AUDITORA

Název projektu:

Romodrom pro regiony – Jihomoravský kraj

Registrační číslo projektu:
CZ.1.04/3.2.01/19.00170

Příjemce dotace:

Občanské sdružení Romodrom
IČ: 265 37 036
Mezibranská 1684/3, 110 00 Praha 1

Období zahrnuté do auditorského osvědčení:
1. 11. 2010 - 31. 12. 2012

Projekt je financován z prostředků Evropského sociálního fondu prostřednictvím OP LZZ a z rozpočtu ČR.



OPERAČNÍ PROGRAM
LIDSKÉ ZDROJE
A ZAMĚSTNANOST

PODPORUJEME
VAŠI BUDOUCNOST
www.esfcr.cz

ING. JANA CHVATLINOVÁ
Auditor, č. osvědčení 1581
Komory auditorů České republiky

Blažimská 3140
149 00 Praha 4
Česká republika
Tel. +420 266 706 200

Auditorské osvědčení

Poskytovatel dotace:

Ministerstvo práce a sociálních věcí ČR
Odbor sociálních služeb
Na Poříčím právu 1
128 00 Praha 2

Číslo poskytnutí dotace: **Rozhodnutí o poskytnutí dotace č.: OP LZZ – ZS 801 – 744/2010**

Název projektu: **Romodrom pro regiony – Jihomoravský kraj**

Registrační číslo projektu: **CZ.1.04/3.2.01/19.00170**

Název a adresa příjemce dotace:

Občanské sdružení Romodrom
IČ: 265 37 036
Mezibranská 1684/3, 110 00 Praha 1

Období zahrnuté do auditorského osvědčení: **1. 11. 2010 – 31. 12. 2012**

Byla jsem příjemcem dotace určena k provedení auditu v souladu s výše uvedeným Rozhodnutím o poskytnutí dotace, a to k ověření správnosti účetnictví programu a použití poskytnuté dotace v souladu s článkem II, bod 23. textu Rozhodnutí.

Stvrzuji, že se zabývám zákonným auditem a jsem evidována v seznamu Komory auditorů ČR pod číslem 1581.

Příjemce dotace je odpovědný za řádné vedení účetnictví v souladu se zákonem č. 563/1991 Sb., o účetnictví, ve znění pozdějších předpisů, a za sestavení závěrečného účtu programu v souladu s Rozhodnutím o poskytnutí dotace. Mojí úlohou je vydat na základě

provedeného auditu auditorské osvědčení k čerpané dotaci včetně posouzení způsobu účtování a použití poskytnuté dotace od MPSV ČR. Audit jsem provedla v souladu s Mezinárodními auditorskými standardy a ustanoveními smlouvy s příjemcem dotace. Tyto standardy vyžadují, aby auditor naplánoval a provedl audit tak, aby získal přiměřenou jistotu, že příjemce dotace splnil všechny podmínky vyplývající z Rozhodnutí o poskytnutí dotace. Jsem přesvědčena, že provedený audit poskytuje přiměřený podklad pro vydání auditorského osvědčení.

Tímto osvědčením potvrzuji, že účetnictví programu je vedeno přesně a spolehlivě a je podloženo příslušnými podpůrnými dokumenty a že

celkové uznatelné náklady ve výši 5.118.998,56 Kč

slovy: pětmilionůjednostoosmnácttisícděvsetdevadesátosmkoruněských, 56 hal.
(uvečené v příloze tohoto osvědčení) vznikly v souladu s ustanoveními textu Rozhodnutí o poskytnutí dotace

K auditorskému osvědčení je přiložen přehled nákladů založený na rozpočtu programu, který stanoví pro každou položku původní výši a částky ověřené tímto osvědčením.

Potvrzuji, že nebyla vyžádána žádná platba nákladů, která by nebyla ověřena tímto osvědčením.


Ing. Jana Chvatlinová
auditor

V Praze dne 7. března 2013

Přílohy:

Přehled čerpání způsobilých výdajů projektu za dobu trvání projektu - ZMZ (1.11.2010 – 31.12.2012)

Přehled čerpání způsobilých výdajů projektu – MZ 5

Přehled čerpání způsobilých výdajů projektu – MZ 4

Přehled čerpání způsobilých výdajů projektu – MZ 3

Přehled čerpání způsobilých výdajů projektu – MZ 2


Consulting s.r.o.

Zpráva nezávislého auditora pro zvláštní účely

ve věci dodržení podmínek Rozhodnutí o přidělení dotace ze státního rozpočtu na poskytování sociálních služeb

pro

Občanské sdružení Romodrom jako příjemce dotace

se sídlem: Mezibranáská 1684/3, 110 00 Praha

Zpráva je určena pro statutární orgán příjemce dotace
a pro poskytovatele dotace

Zprávu zpracovala auditorská společnost :

PKM AUDIT Consulting s.r.o.

Auditorské oprávnění č.454

společnost zapsaná v obchodním rejstříku vedeného Městským soudem v Praze, oddíl C
vložka 109482 se sídlem Národní třída 43/365, 11000 Praha 1

Odpovědný auditor Ing. Luboš Marek

zapsaný v seznamu auditorů

Komory auditorů České republiky pod číslem audit. oprávnění 469
za společnost PKM AUDIT Consulting s.r.o.

Provedli jsme (audit) ověření, že byly dodrženy podmínky o přidělení dotace na základě Rozhodnutí č.2 o poskytnutí dotace z kapitoly 313 – MPSV státního rozpočtu na rok 2012 ze dne 24. 7. 2012 ve výši Kč 10 552 000,00.

Reg. číslo	Název služby	Poskytnutá dotace
1161877	Romodrom pro regiony – Liberecký kraj	50 000 Kč
2017666	Pracovní program Vinařice	2 425 000 Kč
2636618	Věžeňský program	1 969 000 Kč
5489671	Romodrom pro regiony – Středočeský kraj	1 176 000 Kč
6059705	Romodrom pro regiony – Moravskoslezský kraj	1 416 000 Kč
6077428	Klub K09	821 000 Kč
6656195	Romodrom pro regiony – Olomoucký kraj	1 222 000 Kč
8207803	Romodrom pro regiony – Jihomoravský kraj	1 113 000 Kč
9196955	Romodrom pro regiony – Královéhradecký kraj	360 000 Kč
	Celkem	10 552 000 Kč

Prověrka byla zaměřena na:

- kontrolu účetních dokladů u konečného příjemce/konečného uživatele a kontrolu vedení analytických účtů a jejich propojení s finančním účetnictvím
- prověření povahy, legálnosti, zaznamenání, schválení a úhrady výdajů za vykazané období
- ověření souladu výdajů s vyhrazenými účty a rozpočtem
- posouzení efektivnosti vynaložených výdajů
- popis používaných dokumentů a spisů a popis jejich uložení
- ověření případných příjmů projektu
- prověření, že konečný příjemce žádá podporu z veřejných zdrojů pouze na způsobilé výdaje definované programem a podmínkami Rozhodnutí o přidělení dotace
- prověření plnění ostatních náležitostí podmínek Rozhodnutí o přidělení dotace.

Odpovědnost vedení účetní jednotky (příjemce) za účetní závěrku

Vedení je odpovědné za vedení účetnictví v souladu s požadavky v oblasti účetního výkaznictví a podmínek stanovených Metodikou pro příjemce dotace (včetně jejich změn) a za takový vnitřní kontrolní systém, který považuje za nezbytný pro vedení účetnictví a plnění ostatních podmínek Metodiky pro příjemce dotace a Rozhodnutí o přidělení dotace tak, aby neobsahovala významné (materiální) nesprávnosti způsobené podvodem nebo chybou.

Odpovědnost auditora

Naši odpovědnost je vyjádřit na základě naší prověrky výrok k vedení projektového účetnictví. Prověrku jsme provedli v souladu se zákonem o auditorech č. 93/2009 Sb., Mezinárodním standardem pro ověřovací zakázky ISAE 3000, s relevantními auditorskými standardy a s naší interní směrnicí č. 22.

Tyto standardy vyžadují, abychom dodržovali etické požadavky a naplánovali a provedli prověrku tak, abychom získali přiměřenou jistotu, že projektové účetnictví neobsahuje významné (materiální) nesprávnosti.

Prověrka zahrnuje provedení auditorských postupů k získání důkazních informací o částkách a údajích, týkajících se výdajů projektu. Výběr postupů závisí na úsudku auditora, zahrnujícím i vyhodnocení rizik významné (materiální) nesprávnosti údajů uvedených v projektovém účetnictví způsobené podvodem nebo chybou. Při vyhodnocování těchto rizik auditor posoudí vnitřní kontrolní systém relevantní pro vedení projektového účetnictví. Cílem tohoto posouzení je navrhnout za daných okolností vhodné auditorské postupy, nikoli vyjádřit se k účinnosti vnitřního kontrolního systému účetní jednotky. Prověrka též zahrnuje posouzení vhodnosti používaných účetních pravidel i posouzení celkové prezentace projektového účetnictví.

Jsme přesvědčeni, že důkazní informace, které jsme získali a ověřili na datech vykázaných v projektovém účetnictví i v ostatní dokumentaci za sledované období od 1.1.2012 do 31.12.2012 poskytují dostatečný a vhodný základ pro vyjádření našeho výroku.

Výrok auditora

Podle našeho názoru projektové účetnictví ve všech významných ohledech věrně zobrazuje způsobilé výdaje projektu v souladu se smluvními podmínkami.

Výrok zní

BEZ VÝHRAD

V Praze dne 6. 8. 2013



Marek
Ing. Luboš Marek
auditor
auditorské oprávnění č. 469
PKM AUDIT Consulting s.r.o.

Poskytovatelé finančních prostředků pro realizaci programů a projektů v roce 2012 byli:

Projekt Romodrom pro regiony podpořilo Ministerstvo práce a sociálních věcí dotací pro poskytovatele sociálních služeb.



Projekt Terénní sociální práce v sociálně vyloučené romské lokalitě v Orlové-Porubě podporuje ESF prostřednictvím OPLZZ a státní rozpočet ČR, o.s. Romodrom je partnerem projektu realizovaného městem Orlová. Individuální projekt „Základní síť sociálních služeb ve Středočeském kraji“ je financován z Evropského sociálního fondu prostřednictvím Operačního programu Lidské zdroje a zaměstnanost a ze státního rozpočtu ČR. Projekt Věžeňský program Pardubice podporuje ESF prostřednictvím OPLZZ a státní rozpočet ČR. Projekt Romodrom pro regiony – Jihomoravský kraj podpořil ESF prostřednictvím OPLZZ a státního rozpočtu ČR



Projekt Terénní sociální práce v sociálně vyloučené romské lokalitě na Liberecku podporuje ESF prostřednictvím OPLZZ a státní rozpočet ČR.



Projekt Romodrom pro regiony – Královéhradecký kraj podpořil Královéhradecký kraj prostřednictvím individuálního projektu financovaného z ESF OPLZZ a státního rozpočtu ČR.



Projekt Centrum pro rodinu podpořili město Broumov prostřednictvím ESF OPLZZ a státním rozpočtem ČR.



Projekt Vzdělávání zaměstnanců společnosti Romodrom o.s. s účastí partnera společnosti APPN, o. s. je financován Operačním programem Praha adaptabilita Evropský sociální fond Praha & EU: Investujeme do vaší budoucnosti.



Projekt Romodrom pro vzdělání je financován z Operačního fondu Vzdělávání pro konkurenceschopnost, Evropského sociálního fondu a státního rozpočtu ČR.



Projekt Společně do školy finančně podpořeno Nadací Open Society Fund Praha.



Nízkoprahové zařízení pro děti a mládež klub K 09 podpořilo Ministerstvo práce a sociálních věcí, Magistrát hlavního města Prahy a Městská část Praha 8.



Rodinné centrum pro vzdělávání v Prostějově / Family Centre for Education Prostějov podporuje Roma Education Fund.



Projekt Centrum předškolního vzdělávání byl podpořen Ministerstvem školství, mládeže a tělovýchovy.



Projekt Prevence kriminality byl podpořen Grantovou komisí Magistrátu hlavního města Prahy.



Dále nás podpořili:

Kenvelo Holding a.s.	2 047 ks oblečení
Potravinová banka v Ostravě, o.s.	potravin
MŠ Řešovská, Praha 8	nábytek pro centrum
Rožnovská travní semena s.r.o.	travní směs
Karel Schwarzenberg	dřevo
KaN 7, s.r.o.	lékárenské zboží
AROS - osiva s.r.o.	travní směs
Barvy a laky Teluria,s.r.o.	barvy
PEPSICO CZ s.r.o.	pitný režim
Schubert partner s.r.o.	potravin
A. Hartrodt CZ s.r.o.	doprava humanitární pomoci
Lamps a.s.	vánoční dárky
Celková hodnota věcných a finančních darů	384 457,13Kč

Zvláštní poděkování patří ještě **S. H. Goretti Marie Boltarová, SCB (Nadace Dobrého díla sester sv. Karla Boromejského)** za humanitární pomoc uživatelům služeb.



8. Kontaktní údaje

Sídlo sdružení: **Mezibranská 3, 110 00 Praha 1**

Kontaktní adresa pražské kanceláře:

Braunova 2529/1, 155 00 Praha 5

Tel.: 212 241 558

www.romodrom.cz

Marie Gailová – předsedkyně členského výboru, výkonná ředitelka

Tel.: 604 113 592, e-mail: gailova@romodrom.cz

Nikola Taragoš – provozně ekonomický ředitel

Tel.: 739 592 535, e-mail: taragos@romodrom.cz

Šárka Vlková – fundraiserka

Tel.: 739 630 227, e-mail: sarkavlkova@romodrom.cz

Markéta Melechovská Puršlová – fundraiserka

Tel.: 739 592 534, e-mail: marketamelechovska@romodrom.cz

Gabriela Petrušková – fundraiserka

Tel.: 739 592 530, e-mail: petruskova@romodrom.cz

Alena Vosáhlová – metodička kvality sociálních služeb

Tel.: 739 630 282, e-mail: alenavosahlova@romodrom.cz

Kateřina Vyskočilová – metodička kvality sociálních služeb

Tel.: 739 592 537, e-mail: katerinavyskocilova@romodrom.cz

Daniela Heczková – metodička vzdělávání a vedoucí rodinného centra pro vzdělání

Tel.: 774 792 311, e-mail: danielaheczkova@romodrom.cz

Nízkoprahové zařízení pro děti a mládež Klub K09

Peckova 3, 180 00 Praha 8

Renata Bolechová – vedoucí NZDM Klub K09

Tel.: 775 593 965, e-mail: renatabolechova@romodrom.cz

Centrum pro rodinu Broumov

Lidická 174, Velká Ves, 550 01 Broumov

Kateřina Kroupová – vedoucí služby

Tel.: 775 905 473, e-mail: katerinakroupova@romodrom.cz

Rodinné centrum pro vzdělání v Prostějově

Daniela Heczková – metodička vzdělávání a vedoucí služby
Tel.: 774 792 311, e-mail: danielaheczkova@romodrom.cz

Romodrom pro regiony

Středočeský kraj

Slaný: Dr. E. Beneše 828, 274 01 Slaný

Jarmila Divíšková – vedoucí služby
Tel.: 775 593 942, e-mail: jarmiladiviskova@romodrom.cz

Nymburk: Náměstí Přemyslovců 166/17, 288 02 Nymburk

Kateřina Malíková – vedoucí služby
Tel.: 777 785 627, e-mail: katerinamalikova@romodrom.cz

Jihomoravský kraj: Bratislavská 61, 602 00 Brno

Miroslava Čepová – vedoucí služby
Tel.: 775 505 076, e-mail: cepova@romodrom.cz

Olomoucký kraj: Vápenice 2948/31, 796 01 Prostějov

Břetislav Fiala – vedoucí služby SAS
Tel.: 776 115 754, e-mail: bretislavfiala@romodrom.cz

Moravskoslezský kraj: Sportovní 227, 735 35 Horní Suchá

Pavla Majzlíková – vedoucí služby
Tel.: 736 666 960, e-mail: pavlamajzlikova@romodrom.cz

Královéhradecký kraj: Ak. Heyrovského 1178/4, 500 03 Hradec Králové

Kateřina Dostálová – vedoucí služby
Tel.: 731 281 922, e-mail: dostalova@romodrom.cz

Liberecký kraj: Příční 279, 460 07 Liberec VII Horní Růžodol

Andrea Šťastná – vedoucí služby
Tel.: 739 630 282, e-mail: andreapodstavkova@romodrom.cz

Vězeňské programy

Marie Gailová – vedoucí programu Středočeský kraj
Tel.: 604 113 592, e-mail: gailova@romodrom.cz

Daniel Bakeš – vedoucí programu v Pardubicích
Tel.: 774 792 310, e-mail: bakes@romodrom.cz



