



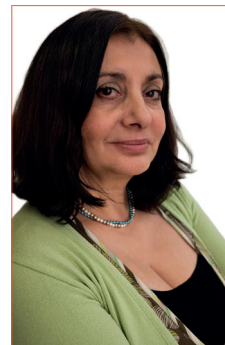
## **Výroční zpráva**

**2013**

# Obsah

1. Úvodní slovo .....	1
2. Základní informace o sdružení .....	2
3. Organizační struktura .....	3
4. Rozhovory s vedením .....	4
5. Naše činnost .....	6
5.1. Programy pro děti a mládež .....	8
5.1.1. Vzdělávací programy .....	8
5.1.2. Sociální, volnočasové a preventivní programy pro děti a mládež .....	15
5.2. Programy pro obyvatele sociálně vyloučených lokalit .....	20
5.2.1. Terénní programy .....	20
5.2.2. Sociálně aktivizační služby pro rodiny s dětmi .....	24
5.2.3. Sociální rehabilitace .....	29
5.3. Vězeňské programy .....	33
5.4. Podpora zaměstnanců .....	38
6. Ekonomická zpráva, audity, sponzoři a donoři .....	41
7. Kontakty .....	59

## 1. Úvodní slovo



*Vážení příznivci a přátelé obecně prospěšné společnosti Romodrom,*

Jistě jste si všimli změny v oslovení: koncem roku 2013 došlo k zániku občanských sdružení, a proto jsme i my upravili právní formu. Důsledkem této transformace je i změna názvu.

Uplynulý rok však přinesl celou řadu dalších a pro náš chod důležitějších novinek, o které bychom se s vámi rádi podělili. Svou pozornost jsme zaměřili, mnohem více než v minulosti, na problematiku bydlení. Dokončili jsme testovací období pro boj s lichvou na ubytovnách; nyní máme mnohem lepší metodické

pomůcky a praktické zkušenosti k tomu, abychom byli úspěšnější. Právě oblast bydlení pro nás bude v následujícím období prioritní, v souvislosti s ní se chceme věnovat i migraci v rámci jednotlivých regionů.

V roce 2013 jsme se u jednotlivých témat, jimiž se zabýváme, dostali do větší hloubky než kdykoliv v minulosti. Naše „zásahy“ jsme tak mohli lépe zacílit, byli jsme víc analytičtí a ve větší míře jsme se věnovali strategickému plánování do budoucna. Rok 2013 byl pro nás, kromě bydlení, spojen především se vzděláváním dětí předškolního věku. Také naši klienti pocítili všudypřítomné dopady ekonomické krize, šanci na práci dostávalo užší spektrum lidí, než jsme byli zvyklí. Po mediálně známých problémech OKD jsme i my na Ostravsku zaznamenali nárůst nezaměstnaných.

Na závěr, ovšem podle rčení „to nejlepší na konec“, bych chtěla z celého srdce poděkovat našim donátorům a partnerům a symbolicky před nimi smeknout. V uplynulém roce se totiž orientovali i na oblasti, které nejsou úplně „lábivé“, které většinová společnost ne vždy ocení a jež mnohdy nepřinášejí politické body, ale spíš minusy. Jedná se především o již zmíněné směry: bydlení a nezaměstnanost. Mezi donátory přibývaly například Nadace Agrofert a Nadace Terezy Maxové, dařilo se nám daleko lépe spolupracovat s kraji a obcemi, které mají mnohdy obrovskou vůli problémy řešit, což je pro nás skvělé zjištění.

A co si přát do roku 2014? Paradoxně snad to, aby nám ubývala práce. Znamenalo by to totiž, že problémy v české společnosti se daří úspěšně řešit.

*Marie Gailová*

S úctou Marie Gailová,  
ředitelka obecně prospěšné společnosti Romodrom

## 2. Základní informace o sdružení

Romodrom o.p.s. je nevládní nezisková organizace založená v roce 2001 za účelem

- poskytování sociálních služeb a poradenství lidem v obtížných životních situacích
- podpory dětí a mládeže ze sociálně znevýhodněného prostředí
- podpory principů demokratické společnosti

**Poslání Romodrom o.p.s.**

„Prosazování práv a integrace osob ohrožených sociálním vyloučením.“

*Motto Romodrom: „Známe naši cestu.“*  
**„Džanas peskero drom.“**

Organizace sídlí v Praze, ale působí především mimo hl. m. Prahu, včetně Prahy celkem v osmi krajích České republiky. Činnost sdružení se dle typu poskytovaných služeb a realizovaných programů dělí na tři oblasti: programy pro děti a mládež, programy pro obyvatele sociálně vyloučených lokalit a vězeňské programy.

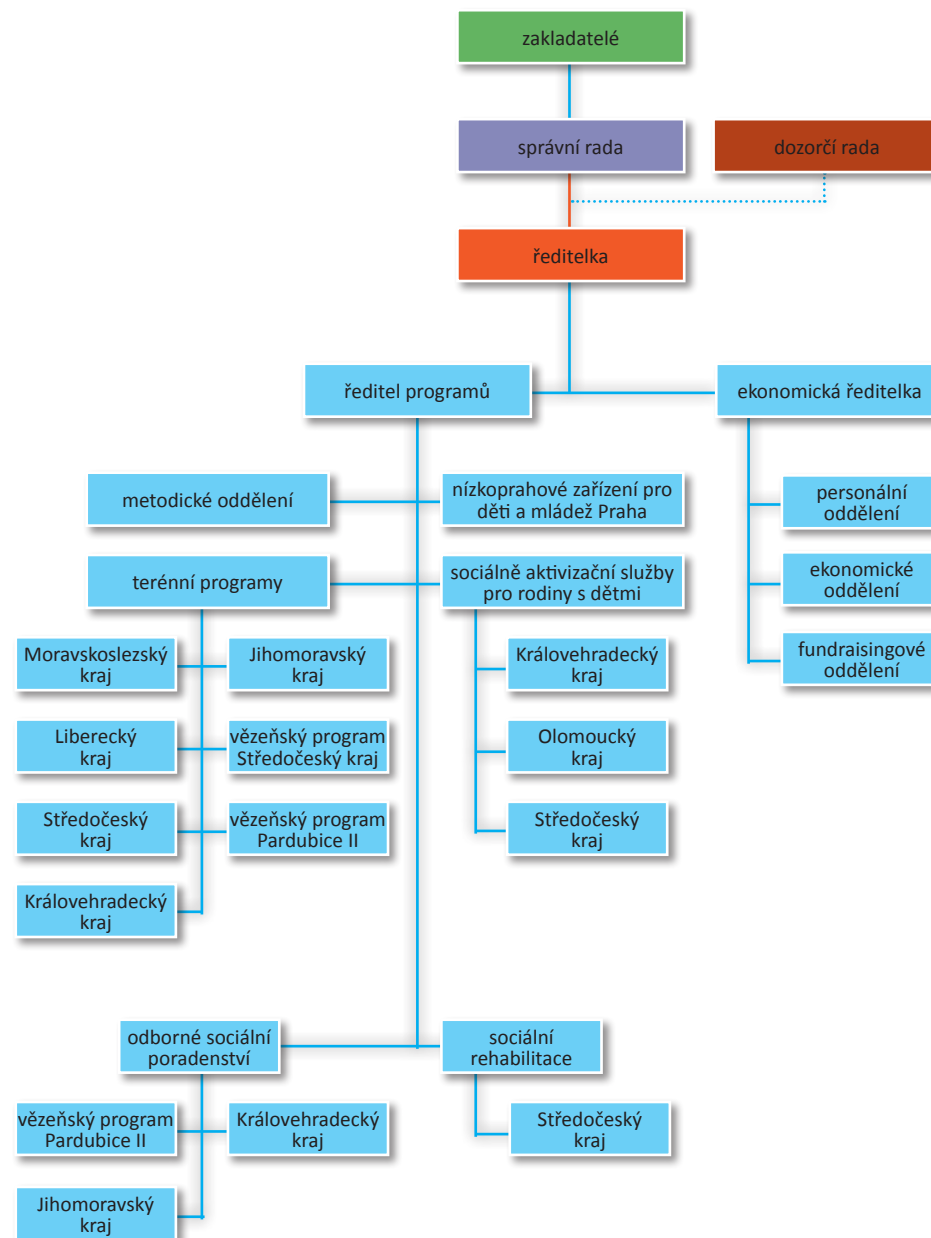
### Vedení společnosti

ředitelka: Marie Gailová  
ředitel programů: Nikola Taragoš  
ekonomická ředitelka: Michaela Cínová

IČO: 265 37 036  
Sídlo: Rybná 716/24, Staré Město, 110 00 Praha 1  
Kontaktní adresa kanceláře: Braunova 2529/1, 150 00 Praha 5  
Bankovní spojení: 293185319/0800, Česká spořitelna, a. s.  
Webové stránky: [www.romodrom.cz](http://www.romodrom.cz)



## 3. Organizační struktura



## 4. Rozhovory s vedením

### **Nikola Taragoš: Oblast bydlení pro nás bude hrát prim.**

Spolupráce s místními správami a samosprávami je velice důležitá, říká Nikola Taragoš, ředitel programů v obecně prospěšné společnosti Romodrom. Zdůrazňuje především oblast bydlení, která však není spojena jen s veřejně známou problematikou lichvy. Kromě toho Taragoš vybízí k inovativnímu pohledu na sociální služby, především se chce soustředit na často opomíjenou motivaci klientů.

### **Romodrom chce v budoucnu klást větší důraz na komunikaci s regionálními úřady. Co od ní očekáváte?**

To, že je velice důležité spolupracovat s místními správami a samosprávami, jsme zjistili při realizaci našich projektů. Jde nám o co nejefektivnější výsledek ve prospěch klientů a celé komunity a k němu mohou výrazně přispět právě obce a kraje, které dobře znají své problémy. Důležitá je zejména kooperace v oblasti bydlení, která pro nás bude hrát do budoucna prim.

### **Jaké problémy v souvislosti s bydlením vnímáte?**

Především je třeba zmínit lichvářské ubytovny a jiná podobná zařízení. Jedná se o jedno z nejpalčivějších témat napříč republikou, kterému se hodně věnujeme, společně se starosty a sociálními odbory. Hodně také vnímáme velké problémy mezi starousedlíky a nově přichozími, o nichž se v médiích zdaleka tak často nemluví, ovšem bohužel existují.

### **Oslovují vás lokální partneři sami, nebo musí iniciativa přijít ze strany Romodromu?**

Přibližně z poloviny se na nás obracují sami. Jsou aktivnější než v minulosti, což nás velmi těší. Abychom již fungující spolupráci pokud možno ještě vylepšili a zefektivnili, oslovili jsme partnery s dotazníkem. Skoro všichni považují naše služby v jejich regionu za účelné a užitečné, naše pracovníky v dané oblasti často znají osobně. Zaznamenali jsme i několik podnětů, které se snažíme v maximální možné míře uvést do praxe.

### **V čem vás do budoucna čeká nejvíc práce?**

Hodně práce bude třeba věnovat inovativnímu pohledu na poskytování sociálních služeb. Především se chceme zaměřit na otázky motivace našich klientů, a to vzhledem k jejich opakovaným relapsům. Tady bychom rádi dosáhli lepších výsledků – najít vůli a chuť ke zvýšené aktivitě při dlouhodobém nezdaru není jednoduché. Myslím si, že motivace je dlouhodobě podceňovanou oblastí, na kterou je nutno začít pohlížet novými způsoby.

### **Michaela Cinová: Děkujeme novým partnerům!**

V roce 2013 Romodrom získal podporu dalších donátorů, které si velmi cení. Podle ekonomické ředitelky Michaely Cínové se partneři významně podílejí hlavně na rozvojových projektech v oblasti bydlení. „Jejich chuť podílet se na změnách sociálního klimatu roste,“ říká Michela Cinová.

### **Byl pro Romodrom rok 2013 bohatý na nové donátory?**

Ano, dá se to tak říct. Portfolio zainteresovaných jednotlivců a firem ze soukromého sektoru se zájmem o sociální oblast se rozšířilo o několik dalších příznivců. Ráda bych zmínila především Nadaci Agrofert či Nadaci Terezy Maxové. Také bych chtěla připomenout, že našich projektů se účastní i další partneři, jako například Nadace Pangea nebo Blokovaný grant.

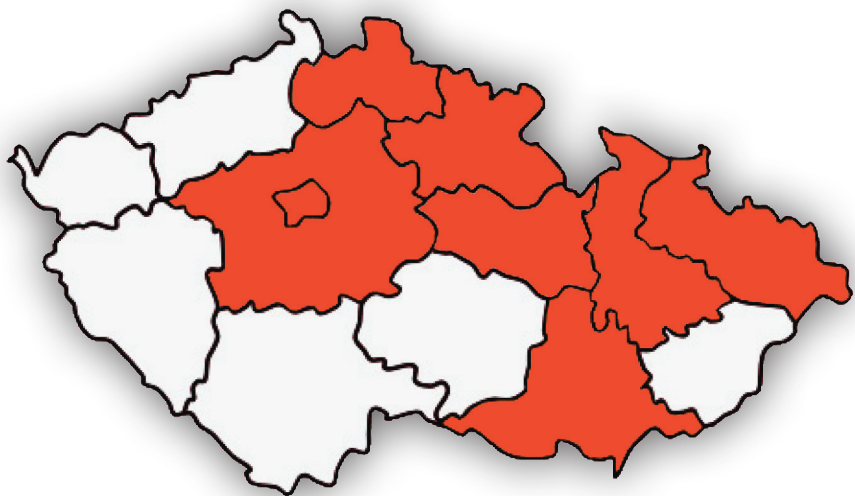
### **Do kterých projektů se vloni partneři zapojovali?**

Jsem velmi ráda, že se významně podílejí na projektech rozvojových. Mám na mysli hlavně problematiku bydlení, kterou vnímají jako celospolečenskou zakázku a jako patologický jev. Situace už je opravdu hodně vyhrocená, aktivitu donátorů v této oblasti považuji za velmi přínosnou pro celou společnost. Jejich podpora se nejvíce dotýká našich Center pro předškolní vzdělávání.

### **Často se stává, že noví „mecenáši“ sice přicházejí, zároveň ale ti zaběhlí odcházejí...**

Takový trend jsme nezaznamenali, žádný významný pokles v jejich aktivitách nenastal. Naopak, jejich chuť podílet se na řešení sociálních problémů opravdu roste.

## 5. Naše činnost



## 5.1. Programy pro děti a mládež

### 5.1.1. Vzdělávací programy

Ve vzdělávacích programech se zaměřujeme na podporu včasné péče o děti ze sociálně znevýhodněného prostředí spojenou s aktivizací rodičů ve vztahu ke vzdělávání jejich dětí. Práce s dětmi v předškolním věku se nese v duchu posílení a rozvoje klíčových dovedností a znalostí potřebných při nástupu do školy, školákům poskytujeme především doučování. Akcent klademe na terénní pedagogickou práci v rodinách a úzkou třístrannou spolupráci školských zařízení, rodičů a pedagogických pracovníků Romodrom o.p.s.

#### Hlavní cíle

- zapojení dětí z odlišného sociokulturního a sociálního prostředí do běžného vzdělávacího systému, maximální rozvoj spotřebních dovedností a znalostí pro nástup do mateřské školy
- rozvoj rodičovských kompetencí rodičů dětí při získávání znalostí, dovedností pro práci s dětmi v předškolním i školním věku, umožnit rodičům každodenní přístup k informacím lokálního i zákonného charakteru týkajících se vzdělávání, poskytnout rodičům dětí podporu při péči o jejich děti, rozvíjet aktivní přístup rodičů dětí ke vzdělávání a práci s dětmi

#### Dílčí cíle vedoucí k naplnění hlavních cílů

- posílit motivaci cílové skupiny (zvláště rodičů dětí) ke vzdělávání formou individuální spolupráce se zaměstnanci programů, např. vytvořením individuálního vzdělávacího plánu dítěte, pravidelnou evaluací a znovunastavením plánu dle pokroku dítěte, účastí na společných projektových aktivitách dětí a rodičů
- adaptovat děti na cizí prostředí, posílit dovednosti dětí v oblasti sociální komunikace, sebepečení, sebeobsluhy, grafomotoriky, řeči a správné výslovnosti, abstraktního vnímání apod.
- umožnit dětem přizpůsobit se prostředí podobnému tomu, které je v mateřských školách, pomocí her a individuálního přístupu je připravit na vstup do mateřské či základní školy
- zapojit rodiče do projektu – společné plánování individuálního vzdělávacího plánu dítěte, účast rodičů na společných akcích (besídka, třídní schůzky apod.), motivace rodičů ke zdravému životnímu stylu, posilování rodičovských kompetencí
- poskytnout rodinám komplexní informace o vzdělávacím systému v mateřských a základních školách
- zvýšit informovanost rodičů o síti organizací poskytujících návazné služby, které mohou využívat, včetně včasné péče a školní docházky
- nastavit intenzivní spolupráci se zástupci místní samosprávy, odborníky a zástupci vzdělávacího (zvláště předškolního) systému, organizací a institucí

#### Formy práce zaměstnance v přímé práci

- motivační rozhovor se zákonnými zástupci dítěte
- doprovod (asistence) např. k zápisu do MŠ, ZŠ
- individuální a skupinové formy práce (dětské programy, společné výlety)
- kontakt se školními a dalšími institucemi a úřady
- konzultace s odborníky (např. logoped, pediatr)

#### Metody práce

- práce s dítětem v bezpečném prostředí
- komunikace a spolupráce s rodinou dítěte
- vytváření a plnění individuálního plánu dítěte
- interaktivní pedagogické metody
- zapojení a propojení jednotlivých organizací a institucí (vzdělávacích, samosprávních) tak, aby motivování dítěte a práce s ním a jeho rodinou byla komplexní a dlouhodobá

#### Principy práce

- bezplatnost
- odbornost
- partnerský vztah založený na důvěře
- individuální přístup – pracovníci přistupují k klientovi s ohledem na jedinečnost jeho osobnosti, situace a přání, respektují jeho jedinečnost a důstojnost
- pracovníci chrání důvěrné informace získané v průběhu služby
- spolupráce je dlouhodobá

### V roce 2013 jsme realizovali tyto konkrétní programy:

#### Centrum předškolního vzdělávání Hradčany-Kobeřice

##### Charakteristika programu

Centrum předškolního vzdělávání vzniklo v roce 2013 díky podpoře MŠMT. Navštěvují je předškolní děti a jejich rodiče ze sociálně znevýhodněného prostředí z obcí Hradčany-Kobeřice a z 1 km vzdálených Dobromilic. Primární cílovou skupinou jsou děti ve věku od 2 do 6 let, které dříve nenavštěvovaly žádné předškolní zařízení. Hlavním cílem je vyrovnávat sociokulturní handicap dětí, pomoci jim hladce přejít do standardní mateřské školy, úspěšně nastoupit povinnou školní docházku a následně dobře obstát na běžné základní škole (spádová MŠ a ZŠ se nachází v blízkých Dobromilicích).

Specifickým prvkem činnosti Centra je zapojení dvou romských žen z místních lokalit na pozici asistentek pedagoga. Jejich přítomnost zvyšuje důvěryhodnost Centra a návštěvnost ze strany cílové skupiny. Zároveň vytváříme prostor pro pracovní uplatnění maminek. Odborné znalosti a dovednosti, které získávají, uplatňují v oblasti vzdělávání a výchovy dětí nejen v Centru, ale i ve vlastních rodinách, s přesahem do celé komunity.

Pozitivní dopad činnosti Centra je násoben spoluprací se sociálně aktivizační službou pro rodiny s dětmi, kterou Romodrom o.p.s. na Prostějovsku poskytuje. Toto propojení umožňuje efektivně řešit situaci jednotlivých rodin komplexně.

### Program v roce 2013

V roce 2013 jsme podpořili 24 dětí (13 dívek, 11 chlapců) a 22 rodičů z obcí Hradčany – Kobeřice a Dobromilice. Celkový počet přímých beneficiantů projektu byl tedy 46. Z 6 dětí, které dříve nenavštěvovaly žádnou mateřskou školu a v září 2013 nastoupily na základní školu, dostalo zpětný odklad pouze 1 děvče. Další 2 děti přešly do běžné mateřské školy.

V průběhu projektu se dětem výrazně zlepšila zejména slovní zásoba v českém jazyce a jemná motorika. Naučily se také základním společenským pravidlům, čímž se výrazně posílily jejich interkulturní a sociální kompetence. Děti si osvojily hygienické návyky a pravidla chování potřebné v předškolním (školním) vzdělávání. Úspěšný školní start „našich“ prvňáčků podporujeme také tím, že i nadále mohou v odpoledních hodinách docházet do Centra, kde jim pomáháme s úkoly a školní přípravou.

S rodiči jsme pracovali zejména na jejich v motivaci ke vzdělávání dětí. Podávali jsme jim ucelené informace o systému vzdělávání v ČR, případně jsme poskytovali také osobní asistenci při řešení problémů v této oblasti. Dále jsme se soustředili na posilování rodičovských kompetencí v oblasti vzdělávání a výchovy dětí. Rodiče se pravidelně účastnili přímé práce s dětmi, aby měli možnost poznat a osvojit si didaktické techniky vhodné pro rozvoj dětí - do práce se mohli přímo zapojovat a vyzkoušet si vše pod odborným dohledem. Průběžně jsme také realizovali společné volnočasové aktivity pro rodiče s dětmi (hry, soutěže, dílny, ale také například vaření).

Všichni zapojení rodiče hodnotí spolupráci velmi kladně. Na svých dětech zaznamenávají pokroky – poukazují na zlepšení v oblasti vyjadřování, řeči, sebeobsluhy, samostatnosti, rozšíření znalostí (písně, básně, barvy, počítání) a motorických dovedností (stříhání, malování, držení tužky).

Projekt je přínosný nejen pro zapojené děti a rodiče, ale i pro velký počet nepřímých beneficiantů, kterými jsou ostatní obyvatelé obcí Hradčany-Kobeřice a Dobromilice. Lidé si všímají pozitivních změn v chování dětí. Tato skutečnost přispívá ke zlepšování vztahů mezi majoritou a minoritou.

Také pro Mateřskou školu a Základní školu Dobromilice je Centrum vítaným partnerem. Spolupracujeme jednak v oblasti přijímání dětí ke vzdělávání (facilitace komunikace mezi rodiči a školami), ale také například v rámci společných aktivit pro děti a rodiče – návštěva MŠ Dobromilice, společná oslava Dne dětí, Lampiónový průvod (Broučkáda) aj.

V průběhu projektu se naši zaměstnanci stali členy pracovní skupiny Prevence kriminality (obce Dobromilice), kde pomáhají diskutovat a rozvíjet otázku vzdělávání dětí ze sociálně znevýhodněných skupin.

## Rodinné centrum pro vzdělávání Prostějov

### Charakteristika programu

Donorem Rodinného centra pro vzdělávání Prostějov byl v roce 2013 Roma Education Fund (celková délka trvání projektu byla od listopadu 2012 do února 2014). Program je zaměřen na podporu předškolního vzdělávání dětí za spolupráce jejich zákonných zástupců z Prostějova a okolí. Navazuje na dlouhodobou práci Romodrom o.p.s na Prostějovsku, zvláště na program Romodrom pro vzdělání a „Romodrom pro děti – Centrum předškolní výchovy 2012“ Centra předškolního vzdělávání, při jehož realizaci se stále více ověřovala potřeba zapojení dětí do předškolního vzdělávání.

Cílovou skupinou jsou děti ve věku 2–5 let (v případě dětí s odkladem školní docházky do 6 let), které se neúčastní preprimárního vzdělávání, a jejich rodiče (zákonní zástupci).

Stejně jako v případě Centra předškolního vzdělávání v Hradčanech-Kobeřicích probíhala i v Prostějově efektivní spolupráce se sociálně aktivizační službou pro rodiny s dětmi, kterou zde Romodrom o.p.s. poskytuje.

### Program v roce 2013

V roce 2013 navštěvovalo Centrum celkem 64 dětí z Prostějova a okolí a 42 zákonných zástupců těchto dětí. Z celkového počtu dětí jich 9 nastoupilo v září 2013 povinnou školní docházku, přičemž u žádného z dětí nebyl nutný zpětný odklad. Další 13 dětí úspěšně přešlo do některé z mateřských škol v Prostějově a okolí.

### Děti s rodiči z Prostějova a okolí se v rámci Centra účastnili projektových aktivit

- společné nastavení individuálních vzdělávacích plánů dítěte
- denní program dětských skupin
- informační servis, poradenství, představení forem a metod přímé práce s dětmi
- pravidelné setkávání s odborníky z oblasti vzdělávání a výchovy dětí (logoped, pediatr, dětský psycholog aj.)
- organizace společných aktivit – čtení s rodičem, oslavy (např. Den matek, Den dětí, Mikulášská či Vánoční besídka a mnoho dalších)

V průběhu projektu jsme úspěšně navázali spolupráci s místními organizacemi a institucemi – mateřskými školami a mateřskými centry, magistrátem Města Prostějov (např. odborem školství, kultury a sportu, sociálním odborem), místními úřady státní správy, místními odborníky (logopedy, pediatry, pedagogicko-psychologickou poradnou), jinými lokálními neziskovými organizacemi.

## Centrum pro podporu rodičovských kompetencí Karlín

### Charakteristika programu

Centrum pro podporu rodičovských kompetencí Karlín vzniklo v roce 2013 díky podpoře Dotačního programu Rodina a ochrana práv dětí pro poskytování dotací ze státního rozpočtu NNO v oblasti podpory rodiny MPSV. Cílem projektu je rozvoj kompetencí a dovedností rodičů z odlišného sociokulturního prostředí převážně z Prahy 8 v oblastech vzdělávání, zdraví a bezpečnosti jejich dětí, prevence sociálně patologických jevů, socioekonomické stabilizace rodin, posílení zodpovědnosti rodičů za všestrannou prosperitu svých rodin.

### Program v roce 2013

V roce 2013 jsme úspěšně spolupracovali s 21 rodinami (s celkem 68 osobami, z toho 30 dospělými a 38 dětmi). Zájem cílové skupiny a celkový počet klientů tak více než o třetinu překonal stanovené indikátory projektu pro rok 2013 (které činily 14 rodin, 40 klientů).

Bylo zrealizováno 500 individuálních setkání s klienty v oblasti rodinného poradenství, 82 individuálních a 4 skupinová setkání v oblasti poradenství zaměřeného na pracovní uplatnění, ve 23 případech bylo zprostředkováno specializované odborné poradenství či služba pro děti se speciálními vzdělávacími či zdravotními potřebami, proběhlo 13 poradenských setkání v oblasti prevence zadlužování, dále pravidelně probíhala skupinová práce rodičů s dětmi za podpory pedagoga, uskutečnili jsme 10 volnočasových akcí, kterých se účastnily celé rodiny, a zorganizovali jsme 2 besedy rodičů s odborníkem (psycholožkou).

## Romodrom pro vzdělání

V březnu 2013 jsme úspěšně završili realizaci tříletého pilotního projektu „Romodrom pro vzdělání“ financovaného z ESF prostřednictvím OPVK a ze státního rozpočtu ČR. Projekt byl realizován od dubna 2010 do března 2013 ve dvou krajích České republiky - v Moravskoslezském a Olomouckém, kde navazoval na osvědčený terénní program Romodrom pro regiony. Terénní sociální pracovníci o.s. Romodrom se mezi jiným stále potýkali s problémy, které mají děti z místních rodin v souvislosti se školní docházkou, prospěchem i s nedostatečnou předškolní vybaveností, která je v mnohých případech důvodem začlenění dětí do speciálních škol. Projekt přišel s klíčovou inovací, kterou bylo zavedení pozice terénního pedagogického asistenta. Hlavním úkolem terénních pedagogických asistentů (TPA) byla motivace dětí k učení a samotné doučování přímo v rodinách, dále vytváření individuálních vzdělávacích plánů dětí a jejich dlouhodobé naplňování, komunikace a spolupráce s rodinami dětí a zapojení dětí do vrstevnických motivačních skupin. Projekt tak nabízel komplexní program pro školní úspěšnost dětí ve smyslu naplňování jejich specifických vzdělávacích potřeb.

Cílovou skupinou projektu byly děti a mládež ve věku 7–18 let ohrožené předčasným odchodem ze systému primárního a sekundárního vzdělávání či nenastoupením do systému sekundárního vzdělávání a rodiny těchto dětí, přičemž pozornost byla směřována především na osoby žijící v odlišném sociokulturním prostředí a na romskou menšinu.

Cílem programu bylo podpořit cílovou skupinu projektu tak, aby neopustila systém primárního a sekundárního vzdělávání, a zároveň umožnit návrat do systému primárního a sekundárního vzdělávání těm dětem a mládeži, které jej předčasně opustily.

### Formy práce terénního pedagogického asistenta

- doučování
- motivační rozhovor
- vyjednávání
- doprovod (asistence)
- skupinové formy práce (vrstevnický program)
- kontakt se školními a dalšími institucemi a úřady
- konzultace s odborníky (např. metodik projektu)

### Metody práce

- práce s dítětem v jeho v přirozeném prostředí
- komunikace a spolupráce s rodinou dítěte
- odborné doučování zaměřené na vytváření a plnění individuálního plánu dítěte
- interaktivní pedagogické metody
- propojení jednotlivých organizací a institucí tak, aby motivování dítěte a práce s ním a jeho rodinou byla komplexní a dlouhodobá
- TPA nenahrazuje služby školských institucí či státní správy apod., pouze zprostředkovává efektivní kontakt pro obě strany

### Projekt Romodrom pro vzdělání v číslech

V Moravskoslezském kraji byl projekt realizován ve větších městech, konkrétně Orlové – Porubě, Bohumíně a Karviné. V Olomouckém kraji to byly naopak menší obce: Ptení, Čelechovice na Hané, Klenovice na Hané, Nezamyslice, Pěččín, Laškov, Bedihošť, Přemyslovice, Dobromilice, Vrbátky - Dubany – Štětovice a Brodek u Prostějova. Celkem jsme spolupracovali s 21 školami.

Během projektu jsme podpořili 430 žáků a 816 rodičů. Bylo připraveno celkem 1290 individuálních vzdělávacích plánů, které byly vyhodnocovány po 3 měsících a poté upravovány podle aktuální situace na další období.



### Terénní pedagogičtí asistenti doučovali žáky v následujících předmětech

- český jazyk (76 %)
- matematika (55 %)
- angličtina (14 %), doučování bylo omezeno úrovní znalostí jazyka terénních pedagogických asistentů, poptávka po doučování byla vyšší než naše kapacita
- přírodovědně zaměřené předměty (přírodověda, fyzika, chemie) 15 %
- humanitně zaměřené předměty (vlastivěda, dějepis, zeměpis, výchova k občanství) 9 %
- ostatní 4 %

Žáci byli doučováni nejčastěji ve dvou předmětech, v kombinaci ČJ, M, a to v 41 %. Pokud byl žák doučován v této kombinaci, na prvním stupni měl průměrné hodnocení 2,7, na druhém stupni však plných 3,5. Můžeme říci, že pokud se dítě zlepšilo v jednom z předmětů, zlepšilo se alespoň částečně i ve druhém.

Při doučování potřebovalo 29 % žáků i posílení v tzv. klíčových dovednostech nespádajících do žádného předmětu – schopnost vyjádřit myšlenku, doplnit slovní zásobu, pochopit psaný text a vyjmout z něj důležitou část, komunikovat ve spisovné češtině apod. Tyto dovednosti se promítaly především v dlouhodobé spolupráci s daným žákem do všech cvičení.

5 % žáků mělo diagnostikovanou nutnou individuální podporu ve vzdělávání na základě vyšetření pedagogicko psychologickou poradnou a bylo vyučováno v některém předmětu podle IVP ZŠ, dalším 4 % žáků bylo doporučeno navštívit PPP na základě našich zkušeností.

Ze souboru 430 doučovaných žáků navštěvovalo 344 žáků první stupeň ZŠ. Byla to jasná známka toho, že problémy s probíranou látkou se objevují hned při vstupu do školy. Pokud se žák dlouhodobě pohybuje v pásmu podprůměrného hodnocení už na prvním stupni ZŠ, chybí mu základy učiva, což se na druhém stupni projeví opakováním ročníku nebo přestupem na jinou školu.

Zlepšení prospěchu se projevilo u 36 % žáků. Toto zlepšení zahrnuje: zvládnutou dovednost definovanou v individuálním plánu, zlepšení hodnocení v daném předmětu, kvalitativní posun v přístupu k učení. Prospěch stagnoval u 48 % žáků – což je ale skutečnost pozitivní. Se vzrůstající náročností učiva by bez doučování u těchto dětí došlo ke zhoršení prospěchu, postupné ztrátě kontaktu s učební látkou a motivace. Zhoršení prospěchu a schopností bylo zjištěno pouze u 15 % žáků ze souboru. Příčinou bylo vždy předčasné ukončení spolupráce, nezáměr o doučování ze strany rodičů, nevytvoření návyku školní odpolední přípravy a bohužel i reálná neschopnost žáka pochopit složitější látku. Tyto případy se vyskytují především u dětí na 2. stupni ZŠ.

Projekt tedy hodnotíme jako úspěšný. Plných 365 dětí ze 430 bylo podpořeno ve vzdělávání tak, že si udrželo nebo zlepšilo svůj stávající školní prospěch a především získalo návyk na odpolední školní přípravu.

## 5.1.2. Sociální, volnočasové a preventivní programy pro děti a mládež

### Nízkoprahové zařízení pro děti a mládež – Klub K09

#### Charakteristika programu

Nízkoprahové zařízení pro děti a mládež Klub K09 realizujeme na Praze 8 – Karlíně od roku 2008. Dle Zákona o sociálních službách 108/2006 se jedná o službu sociální prevence.

Cílovou skupinou jsou děti a mládež od 6 do 26 let, které se ocitají v nepříznivé sociální situaci, jsou ohroženy sociálně patologickými jevy, nevyhledávají standardní formy institucionalizované péče a nemají dostatek vhodných a pozitivních možností trávení svého volného času. Klub K09 navštěvují především děti z Prahy 8, dále z Prahy 9 a 5.

Cílem služby je minimalizovat u dětí a mládeže možná rizika související s jejich způsobem života, umožnit jim lépe se orientovat v jejich sociálním prostředí a nabídnout jim profesionální podporu při řešení obtížných životních situací. Obsahem služby je navazování kontaktu, poskytování informací, sociální poradenství, podpora a vytváření podmínek pro sociální začlenění a pozitivní změnu ve způsobu života jejich uživatelů.

#### Metody práce

- podpora uživatelů při zvládnání obtížných životních událostí
- podpora začlenění do skupiny vrstevníků i do společnosti, včetně zapojení do dění místní komunity
- zajištění nezbytné psychické, fyzické, právní a sociální ochrany během pobytu v zařízení NZDM
- zajištění podmínek pro realizaci osobních aktivit

#### Principy práce

- bezplatnost
- odbornost
- anonymita
- individuální přístup
- partnerský vztah založený na důvěře

## Program v roce 2013

V rámci kontaktní práce a poskytování intervencí jsme s klienty otevřeli mnoho citlivých témat jako je šikana, sexuální orientace, rasismus, řešení konfliktů jiným způsobem než bitkou, partnerské vztahy a podobně.

Na podzim 2013 se nám podařilo úspěšně vyřešit i zajištění skutečně vhodného prostoru pro provoz NZDM i dalších aktivit. O prostory této kvality jsme v Karlíně usilovali několik let. Po dvou měsících náročných rekonstrukcí a neméně náročného provizorního provozu se nám podařilo 12.12.2013 slavnostně otevřít zařízení na adrese Nekvasilova 625/2, 186 00 Praha 8 – Karlín, kde máme nyní na ploše 129,93 m<sup>2</sup> k dispozici 9 místností, a to na dobu neurčitou.

### Statistika služby 2013

Počet uživatelů	129
Počet poskytnutých kontaktů	3 529
Počet poskytnutých intervencí	3 098

## Volnočasové aktivity v Klubu K09

Volnočasové aktivity v Klubu K09 jsou důležitou součástí programu nízkoprahového zařízení.

Společně s dětmi a mladými lidmi hledáme smysluplné způsoby trávení volného času. Popularitě se těší stolní hry, venkovní sportovní aktivity a výtvarné tvoření. Klientům nabízíme také doučování a poradenství. Kromě každodenních aktivit jsme společně zažili např. dubnové Čarodějnice, zapojili jsme se do akce Fotbal pro rozvoj (Inex), zúčastnili se přátelských fotbalových zápasů s dalšími NZDM kluby, zapojili se do Týdne nízkoprahových klubů (ČAS), několikrát navštívili Laser game arénu a na konci roku se zúčastnili Mikulášské v Meetfactory. Mimořádně přínosné jsou celodenní a vícedenní volnočasové aktivity, které nabízí možnost pracovat s dětmi a mládeží formou zážitkové pedagogiky, pozitivně ovlivňovat skupinovou dynamiku a sledovat dlouhodobější preventivní cíle. Jako každým rokem se i v roce 2013 děti z Klubu K09 zúčastnily dvou týdenních táborů – letního tábora v Ratajích nad Sázavou a zimního ve Vrchlabí.

## Projekt „Bezpečně dospíváním“

Pro děti a mládež z Klubu K09 jsme za podpory Magistrátu hlavního města Prahy realizovali preventivní projekt „Bezpečně dospíváním“, jehož hlavním cílem bylo posílení prosociálního chování a snížení pravděpodobnosti rozvoje sociálně patologického chování a kriminálního jednání dětí a mládeže ze sociálně znevýhodněného prostředí, které docházejí do NZDM.

Díličními cíli projektu bylo zkvalitnění trávení volného času dětí a mládeže, zvýšení informovanosti a právního povědomí v oblasti sociálně patologických jevů, formování pozitivních názorů a forem chování či setkávání se s kladnými vzory.

Při realizaci se nám podařilo kreativně využít i stěhování NZDM do nových prostor, které probíhalo v období mezi zářím a listopadem 2013. Prostory jsme museli svépomocí upravit a zařídit, k čemuž jsme přizvali starší děti z NZDM a uspořádali např. „velkou výtvarnou dílnu“.

Další aktivity byly převážně „adrenalinového typu“ - dvakrát návštěva lasergame, sjezd úseku řeky Sázavy na raftech. Kladli jsme důraz i na to, abychom u dětí podporovali samostatnost a organizační schopnosti, což si vyzkoušely např. při přípravě a realizaci vánočního večírku v novém NZDM. Za zmínku stojí i několik drobnějších akcí, jako například turnaj ve stolních hrách a malé výtvarné dílny.

## Příklady dobré praxe

### Děvčátko začalo mluvit a přestalo se stranit kolektivu (Centrum předškolního vzdělávání Hradčany-Kobeřice)

Spolupráci s rodinou čtyřletého děvčete jsme navázali v květnu 2013. Dítě Centrum navštěvovalo buď samostatně, nebo společně s matkou. Mělo velké obtíže s výslovností a malou slovní zásobou v českém jazyce, z důvodu tomuto handicapu se holčička často stranila kolektivu ostatních dětí. Děvčátko (stejně jako většina ostatních dětí při vstupu do našeho projektu) nemělo základní hygienické návyky a sociální dovednosti a znalosti přiměřené věku. Nerozlišovalo základní barvy, mělo špatný úchop tužky, trpělo neznalostí základních didaktických pomůcek, jako jsou třeba nůžky. Omezovaly je velmi slabé grafomotorické dovednosti, nesoustředěnost či časté odbíhání od činností.

Naším cílem bylo nejprve rozšířit dívčinu slovní zásobu, následně zlepšit výslovnost a soustředěnost - samozřejmě s respektováním přirozeného vývoje dítěte. Za nutné jsme rovněž považovali zapracovat na hygienických návycích a sociálních dovednostech. Snažili jsme se různými technikami zapojit děvče do chodu Centra, seznamovat je s ostatními dětmi a zapojit do společných vzdělávacích her a dalších aktivit.

Za šest měsíců pravidelné docházky se dívka zlepšila natolik, že je schopna například samostatně jít do obchodu, pěkně pozdravit, srozumitelně vyjádřit, co chce, a poděkovat. Na tuto změnu nás upozornila sama paní prodavačka v místním obchodě. Děvčátko již také rozezná základní barvy a je schopno je pojmenovat, stejně tak dokáže pojmenovat základní druhy zvířat či tvarů, bez problémů napočítat do deseti, naučit se básničku. Holčička se už bez větších problémů domluví s ostatními dětmi v češtině a úspěšně se začlenila do kolektivu.

**Už se těší domů. A strach ze psů ustupuje  
(Nízkoprahové zařízení pro děti a mládež – Klub K09)**

Během roku 2013 nás navštívila přibližně desetiletá dívka, kterou většinou přiváděla matka se svým partnerem. Několikrát se stalo, že matka nebo přítel byli opilí. Dívka mimo jiné potřebovala pomoci s doučováním a trpěla panickým strachem ze psů. Zároveň jsme se od ní dozvěděli, že bydlí v domácnosti, kde žije devět osob v bytě 1+1.

V rámci NZDM jsme s dívkou pracovali na individuálním plánu, jehož cílem bylo pomoci jí zbavit se strachu ze psů, a dalším, v rámci kterého jsme usilovali o zlepšení jejího prospěchu. Matku s přítelem jsme odkázali na naše Centrum pro zvyšování rodičovských kompetencí, kde jim pomohli s hledáním vhodnějšího ubytování. Matka s dcerou nakonec odešly z přeplněného bytu a dívka od té doby začala prohlašovat, že se těší domů, což předtím neříkala. Zároveň začala ustupovat intenzita jejího strachu ze psů, takže dokázala jít občas i sama ze školy domů, což v minulosti nebylo možné.

Tento případ považujeme za ukázkou prospěšnosti spolupráce sociálních služeb s různými, a přesto se prolínajícím zaměřením (cílovou skupinou), a příklad celostního přístupu ke klientovi.



## 5.2. Programy pro obyvatele sociálně vyloučených lokalit

### 5.2.1. Terénní programy

Cílem terénních programů je integrace osob ohrožených sociálním vyloučením formou terénní sociální práce. Cílovou skupinou jsou osoby ohrožené sociálním vyloučením, žijící v sociálně vyloučených lokalitách, především příslušníci romské národnosti menšiny. Posláním terénních programů je pomoc rodinám a jednotlivcům v nepříznivé životní situaci odborným sociálním poradenstvím v jejich přirozeném prostředí.

#### Metody práce

Mezi užívané metody patří práce v přirozeném prostředí uživatele, monitoring prostředí, ve kterém žije, práce s ohledem na specifické podmínky tohoto prostředí, bezplatnost poskytovaných služeb, odbornost, komplexní pohled na řešení situace uživatele a se zohledněním jeho vztahu k rodině a ke společnosti, rovnost v přístupu ke službě – služba je poskytována všem lidem bez rozdílů stran pohlaví, věku, handicapů, národnosti, náboženského vyznání, jazyka, politického přesvědčení, sexuální orientace nebo sociální situace. Při jednání s uživateli služeb prosazujeme individuální přístup – pracovníci přistupují k uživateli služby s ohledem na jedinečnost jeho osobnosti, situace a přání, postupují se zřetelem na uživatelovu individualitu. Terénní sociální pracovníci se zaměřují i na hledání a řešení příčin sociálního vyloučení, pracují s ohledem na celou komunitu a propojují jednotlivé organizace a instituce tak, aby řešení případu klienta bylo komplexní a dlouhodobé. Pracovníci chrání důvěrné informace získané v průběhu služby od klienta a vedou uživatele k samostatnosti, aby převzal zodpovědnost za svoji životní situaci a nebyl závislý jen na jeho pomoci. Terénní sociální práci v romských vyloučených lokalitách zajišťují převážně romští pracovníci. Služby jsou poskytovány v souladu s etickým kodexem sociálního pracovníka.

#### Formy práce terénního sociálního pracovníka

- rozhovor
- vyjednávání
- doprovod (asistence)
- kontakt s dalšími institucemi a úřady
- konzultace s odborníky

#### Principy práce

- partnerský vztah založený na důvěře
- odborné poradenství zaměřené na řešení individuální situace klienta
- spolupráce je podle přání postupná a dlouhodobá
- TSP nesupluje služby státní správy apod., pouze zprostředkovává efektivní kontakt pro obě strany

#### Oblasti podpory

- bydlení
- řešení dluhů a exekucí
- sociální dávky a dávky v hmotné nouzi
- hospodaření a hygiena
- uplatnění na trhu práce
- výchova, školní záležitosti
- důsledky trestné činnosti

## Terénní programy v jednotlivých regionech v roce 2013

### Terénní programy - Středočeský kraj

Služba byla v roce 2013 realizována v rámci individuálního projektu „Základní síť sociálních služeb ve Středočeském kraji“ financovaného z Evropského sociálního fondu prostřednictvím Operačního programu Lidské zdroje a zaměstnanost a ze státního rozpočtu ČR. Služba byla poskytována čtyřmi pracovníky ve dvou oblastech Středočeského kraje, a to na Kladensku ve Slaném a jeho okolí (Trpoměchy, Bakov, Zlonice, Hvězda, Šlapánice) a na Nymbursku (Nymburk, Dymokury, Svídnice, Činěves, Poděbrady). Během roku 2013 zvyšovali pracovníci svoji odbornost prostřednictvím vzdělávacích kurzů, jejichž výběr se řídil podle klíčových oblastí potřeb uživatelů – „Výkon, rozhodnutí a exekuce pro pracovníky v sociální oblasti“, „Osobní bankrot pro pracovníky sociálních služeb“, „Praktické výpočty sociálních dávek“, „Základní otázky sociálně-právní ochrany dětí“.

Celkový počet uživatelů v roce 2013	626
Muži	227
Ženy	399
Kontakty	1 880
Intervence	1 684

### Terénní programy - Liberecký kraj

V roce 2013 byla služba poskytována v sociálně vyloučených lokalitách Liberce a okolí (konkrétně ulice Vojanova, Vesecká, Chrastavská, Jablonecká, Vratislavická, Moskevská, Na Perštýně a Sportovní, dále Sídliště Rochlice, Doubí a Machnín u Liberce). Personálně byla služba obsazena čtyřmi pracovníky. Financování bylo zajištěno z dotace pro poskytovatele sociálních služeb MPSV. Po celý rok se tým služby zapojoval do komunitního plánování města Liberce. Během roku 2013 zvyšovali pracovníci svoji odbornost prostřednictvím vzdělávacích kurzů, jejichž výběr se řídil podle klíčových oblastí potřeb uživatelů – „Kurz k řešení finanční situace předlužených osob“ a „Řešení finanční situace předlužených osob v praxi“, „Praktické výpočty sociálních dávek“, dále pracovníci absolvovali školení „Zákon o sociálních službách a jeho aplikace v praxi“ a „Syndrom vyhoření“.

Celkový počet uživatelů v roce 2013	70
Muži	23
Ženy	47
Kontakty	207
Intervence	484

### Terénní programy - Královéhradecký kraj

Služba byla v roce 2013 poskytována jak v přirozeném prostředí uživatelů, tak v kontaktních kancelářích (Hradec Králové, Kostelec nad Orlicí, Údrnice, Broumov, Úpice). Působila v těchto obcích Královéhradeckého kraje: Hradec Králové, Smiřice, Skřivany, Třebechovice nad Orebem, Olivětín, Hynčice, Ruprechtice, Březová u Meziměstí, Teplice nad Metují, Zdoňov, Žďár nad Metují, Vizňov, Šonov u Broumova, Rychnov nad Kněžnou, Ještětice, Kostelec nad Orlicí, Týniště nad Orlicí, Doudleby nad Orlicí, Borohrádek, Vršce, Dolany, Chomutice, Bartoušov, Sběř, Vysoké Veselí, Kozojedy, Únětice, Libáň, Kopidlno, Úpice, Trutnov, Bernartice, Cholenice, Lužany, Popovice, Jičín, Heřmánkovice, Úpice, Dvůr Králové nad Labem. Na realizaci služby se podílel desetičlenný tým (vedoucí služby, dva terénní sociální pracovníci a sedm terénních pracovníků). Během roku 2013 zvyšovali pracovníci svoji odbornost prostřednictvím vzdělávacích kurzů, jejichž výběr se řídil podle klíčových oblastí potřeb uživatelů – „Kurz k řešení finanční situace předlužených osob“ a „Řešení finanční situace předlužených osob v praxi“, „Řešení úpadku dlužníka oddlužením“, „Seminář k novele Exekučního řádu a Občanského soudního řádu 2013“, „Nový občanský zákoník“, „Životní strategie osob žijících ve vyloučených lokalitách“. Služba byla v roce 2013 podpořena v rámci individuálního projektu „Podpora sociální integrace obyvatel vyloučených lokalit v Královéhradeckém kraji III“ financovaného z Evropského sociálního fondu prostřednictvím Operačního programu Lidské zdroje a zaměstnanost a ze státního rozpočtu ČR.

Celkový počet uživatelů v roce 2013	574
Muži	213
Ženy	361
Kontakty	4 778
Intervence	4 554

### Terénní programy - Moravskoslezský kraj

V roce 2013 poskytoval službu tříčlenný tým v obcích Horní Suchá, Petřvald a Karviná (na ubytovně Průkopník). Financování služby bylo zajištěno z dotace pro poskytovatele sociálních služeb MPSV. Jedním z nejpálčivějších problémů našich uživatelů je kvalita bydlení. Velkým úspěchem roku 2013 v oblasti hledání nových cest řešení je získání prostředků Blokového grantu – Fondu pro nestátní neziskové organizace Nadace partnerství na realizaci projektu „Z ghetta na dobrou adresu“. Cílem projektu zahájeného v prosinci 2013 je zvýšení úrovně bydlení rodin ohrožených sociálním vyloučením v okrese Karviná. Bytová situace mnoha uživatelů terénního programu je neúnosná. Tento projekt dává motivovaným rodinám šanci opustit prostředí vyloučených lokalit a ubytoven a získat standardní bydlení za standardní peníze v běžné zástavbě. Základní metodou práce je individuální podpora jednotlivých rodin s akcentem na rozvoj vlastní zodpovědnosti.

Celkový počet uživatelů v roce 2013	109
Muži	40
Ženy	69
Kontakty	318
Intervence	874

### Terénní programy - Jihomoravský kraj

Služba byla v roce 2013 realizována ve městě Brně (Brno Sever, Střed a Husovice) a v obci Zastávka. Financování služby bylo zajištěno prostřednictvím dotací MPSV a Rady vlády. V rámci programů v lokalitách pracovaly dva týmy sociálních pracovníků, vždy v každé lokalitě jeden, doplněné v průběhu roku o částečný úvazek právničky, která poskytovala potřebný právní servis a značně prohloubila kompetence pracovníků a rozsah a hloubku zakázek, s nimiž klienti přicházeli. Tým služby se pravidelně zapojoval do komunitního plánování a dalších aktivit, např. příprav oslavy Mezinárodního dne Romů. Mezi nejčastější zakázky patřilo řešení dluhové problematiky, bydlení a zaměstnanost. Objem zakázek ze strany uživatelů vzrůstá, úspěšnost řešení však bohužel nebývá přímo úměrná – v oblasti podpory zaměstnanosti se setkáváme s úbytkem pracovních míst, kam by bylo možné uživatele nasměrovat, odesílat, krizová je oblast bydlení, kdy ubytovací kapacity jsou několikanásobně překračovány, a to i na ubytovnách, kde navíc nechtějí vícečetné romské rodiny přijímat. Předluženost domácností je trendem současné existence kultury chudoby.

<b>Celkový počet uživatelů v roce 2013</b>	<b>487</b>
Muži	148
Ženy	339
Kontakty	2 531
Intervence	3 187

## 5.2.2. Sociálně aktivizační služby pro rodiny s dětmi

Posláním sociálně aktivizační služby je nabízet pomoc rodinám z vyloučených lokalit prostřednictvím motivace rodin, aby se aktivně podílely na řešení své tíživé situace. Základem poskytování sociální služby je práce s rodinou jako s uceleným systémem. Dle Zákona o sociálních službách 108/2006 Sb. se řadí mezi služby sociální prevence a dle § 65 tohoto zákona je registrována jako sociálně aktivizační služba pro rodiny s dětmi.

### Cílová skupina

Rodiny s dětmi, které jsou ohroženy či stíženy sociálním vyloučením a výskytem sociálně patologických jevů (nezaměstnanost, záškoláctví, zadluženost), žijící převážně ve vyloučených lokalitách. Jedná se o tyto osoby: osamocená matka/otec pečující o dítě/děti; otec a matka pečující o dítě/děti; prarodič/prarodiče pečující o vnoučata; sourozenci; budoucí/potenciální rodiče.

### Cíle služby

Hlavním cílem služby je zvýšit sociální začleňování a optimální fungování rodin s dětmi, u kterých existuje riziko sociálního vyloučení nebo je vývoj dětí přímo ohrožen v důsledku dlouhodobě obtížné sociální situace, kterou rodina nedokáže samostatně, bez pomoci překonat.

### Hlavní cíl služby je naplňován prostřednictvím následujících dílčích cílů

- přispět k sociálnímu začlenění rodiny s dětmi
- výchovně a preventivně působit v oblasti sociálně patologických jevů
- aktivizovat rodiny s dětmi k využívání vlastního potenciálu při řešení problémů
- umožnit smysluplné trávení volného času
- aktivně spolupracovat, podporovat a poskytovat poradenství při řešení aktuálních problémů a potřeb rodinám s dětmi
- být prostředníkem v komunikaci mezi cílovou skupinou a jejím okolím všude tam, kde mohou vzniknout problematické situace
- podporovat v rozvoji nebo udržení osobních a sociálních schopností a dovedností

### Principy poskytování služby

- individuální přístup
- rovný přístup
- podpora uživatelů k vlastní aktivitě a samostatnosti
- mlčenlivost a důvěrnost sdělení
- dobrovolnost
- bezplatnost
- partnerství a vzájemný respekt
- oboustranná bezpečnost

### Obsah služby

#### A) Výchovné, vzdělávací a aktivizační činnosti

- pracovní výchovná činnost s dětmi
- pracovní výchovná činnost s dospělými
- nácvik a upevňování motorických, psychických a sociálních schopností a dovedností
- zajištění podmínek a poskytnutí podpory pro přiměřené vzdělávání dětí
- zajištění podmínek pro společensky přijatelné volnočasové aktivity

#### B) Zprostředkování kontaktu se společenským prostředím

- doprovázení dětí do školského zařízení, k lékaři, na zájmové aktivity
- spoluúčast na organizaci volnočasových činností pro rodiny – víkendové pobyty, výlety atd.

#### C) Sociálně terapeutické činnosti

- sociálně terapeutické činnosti, jejichž poskytování vede k rozvoji nebo udržení osobních a sociálních schopností a dovedností podporujících sociální začleňování osob
- individuální rozhovor
- práce se skupinou (práce se vztahy ve skupině)
- pracovní nebo jinak zaměřené poradenství
- pomoc v krizi

#### D) Pomoc při uplatňování práv, oprávněných zájmů a při obstarávání osobních záležitostí

- pomoc při vyřizování běžných záležitostí (doprovod na úřady, do školy, ostatních navazujících institucí, pomoc s vyhledáním tel. kontaktů, poskytnutí informace atd.)
- pomoc při obnovení nebo upevnění kontaktu s rodinou a pomoc a podpora při dalších aktivitách podporujících sociální začleňování osob: rodinná mediace, urovnávání vztahů, skupinové rozhovory s rodinou, organizace společných akcí propojující cílovou skupinu s okolní komunitou atd.

### Sociálně aktivizační služby pro rodiny s dětmi – Středočeský kraj

V roce 2013 jsme pilotně zahájili poskytování sociálně aktivizačních služeb pro rodiny s dětmi ve Slaném. Ačkoliv byla nově vzniklá služba podpořena z dotace MPSV skromnými prostředky a kapacita služby tak byla značně omezena, otevřela se cesta k daleko komplexnější podpoře místních rodin ohrožených sociálním vyloučením. V rámci dlouhodobé realizace terénních programů jsme se opakovaně setkávali se zakázkami uživatelů, které nespádaly do kompetence jmenované služby, byly však řešitelné právě ve formátu sociálně aktivizačních služeb pro rodiny s dětmi. Služby jsme poskytovali ve Slaném 4 rodinám v sociálně složitých situacích. Jednalo se o podporu a pomoc především v oblastech bydlení, sociálních dávek, rodinného práva, diskriminace, osvětových akcí, školství, zaměstnanosti, dluhového poradenství, ochrany spotřebitele, trestního práva, zprostředkování návazné služby, sociálně zdravotního poradenství. Služba se cíleně zaměřila na pravidelnou školní přípravu dětí formou doučování, na zlepšení školní docházky dětí a na řešení preventivních zdravotních prohlídek nezletilých. Praktikovali jsme ambulantní a terénní formu – s rodinami byla uzavírána písemná smlouva a dohodnut individuální plán k vyřešení jejich problémů. Po celou dobu byly rodiny motivovány a vedeny k samostatnému naplnění cíle.

Za úspěch považujeme skutečnost, že se nám podařilo přestěhovat dvě rodiny do lepšího bydlení, doučované děti ukončily školní rok bez opakování, jeden chlapec nastoupil na odborné učiliště.

Celkový počet uživatelů v roce 2013	18
Rodiny	4
Muži	4
Ženy	4
Děti	10
Počet poskytnutých služeb	816

### Sociálně aktivizační služby pro rodiny s dětmi – Olomoucký kraj

Také na Prostějovsku jsme zahájili v roce 2013 poskytování sociálně aktivizačních služeb pro rodiny s dětmi, přičemž jsme plynule navázali na předchozí činnost terénních programů Romodrom o.p.s. a na projekt Romodrom pro vzdělání. Aktuálně služba spolupracovala se stávajícími vzdělávacími programy v Prostějově a okolí, konkrétně s Rodinným centrem pro vzdělávání Prostějov a s Centrem předškolního vzdělávání Hradčany-Kobeřice. Služba byla podpořena z dotace pro poskytovatele sociálních služeb MPSV.

Terénní sociální pracovníci působili jak v samotném Prostějově, tak i v okolních vesnicích (Dobromilice, Hradčany-Kobeřice, Nezamyslice, Pěnčín a Dřevnovice). Naši uživatelé jsou sociálně slabí, většinou nezaměstnaní, s problematičtými bytovými podmínkami. Nejedná se ovšem o typické vyloučené lokality – klienti bydlí v rodinných domcích, které

jsou rozptýlené po celé vesnici. Přestože jejich společenská a sociální situace mnohdy není příznivá, mají obrovský zájem svoje problémy řešit. Úkolem služby je poskytnout jim odrazový můstek, zvýšit motivaci, předejít stavu rezignace a beznaděje.

Celkový počet uživatelů v roce 2013	111
Rodiny	40
Muži	47
Ženy	64
Kontakty	1 120
Intervence	1 737

### Centrum pro rodinu Broumov

Centrum pro rodinu vzniklo jako výsledek dlouhodobého jednání v rámci lokálního partnerství a pracovních skupin města Broumov. Aktivity jsou realizovány od října 2011 v prostorách bývalé ZŠ.

Posláním Centra pro rodinu je pomoc a podpora rodin s dětmi v nepříznivé sociální situaci, žijících v sociálně vyloučených lokalitách v Broumově. Naší snahou je posílit jejich schopnosti a motivaci řídit svůj život samostatně a převzít odpovědnost sami za sebe, za svou situaci, dle svých možností a schopností.

#### V rámci Centra pro rodinu se realizují tři klíčové aktivity

- sociálně aktivizační služba pro rodiny s dětmi
- odborné sociální poradenství
- klub pro rodiče s dětmi

### Sociálně aktivizační služba

#### Ambulantní forma

Od pondělí do pátku provozujeme kluby od 12.00 hodin do 17.00 hodin, které mohou využívat rodiče s dětmi, mládež nad 15 let. V rámci klubu jsou připraveny skupinové práce pro děti z rodin, se kterými pracujeme v rámci terénní práce. Tyto bloky jsou zaměřené na preventivní tematiku, která se týká např. šikany, drogové závislosti, pravidel silničního provozu, ošetřování úrazů a jiné. Jedná se především o diskuzi, praktické ukázky a nácviky. Do skupinových prací a preventivních bloků se zapojují i starší uživatelé služby.

V roce 2013 se nám podařilo zapojit do projektu „Minimalizace sekundární viktimizace dětských obětí a svědků trestné činnosti“. Jednalo se o aktivitu šití panenek, které budou používány jako podpůrný nástroj při výslechu dětí, které byly oběťmi nebo

svědky trestné činnosti. Byly vytipovány a osloveny uživatelky Centra pro rodinu, které byly vedeny v evidenci Úřadu práce jako dlouhodobě nezaměstnané a které měly o tuto činnost zájem.

Do šití panenek bylo zapojeno 5 žen ze sociálně vyloučených lokalit. Na základě uzavřené dohody byla zapojeným ženám vyplácena finanční odměna za každou ušitou propagační panenku.

Cílem projektu bylo zvýšit kompetence nezaměstnaných žen ze sociálně vyloučených lokalit pro uplatnění na trh práce.

V aktivitě šití jsme pokračovali i po ukončení tohoto projektu. Podařilo se nám získat zakázku od KÚ KHK na šití maňásků pro Rodinné pasy.

### Terénní forma

V rámci terénní služby docházejí pracovníci k uživatelům služeb do jejich přirozeného prostředí, kde nejčastěji řeší problémy vztahující se k bytové situaci uživatelů (žádosti o byt, výměna bytu, opravy, připojení elektřiny, nájemní smlouvy, hledání nového bydlení či možnost úpravy bytu na bezbariérový), k dluhové problematice (řešení dluhů, psaní splátkových kalendářů), nezaměstnanosti (hledání vhodných pracovních míst, psaní životopisů a motivačních dopisů), sociálním dávkám (dávky hmotné nouze, příspěvek pěstouna a příspěvek na péči), školním problémům (výchovné a studijní problémy, doučování) a zdravotnímu stavu uživatelů služeb.

## Odborné sociální poradenství

Je poskytováno pouze ambulantní formou pondělí a ve středu od 9.00 do 15.00 hodin.

### Individuální nebo skupinové poradenství je zaměřené na jednotlivá témata

- návrat na pracovní trh
- pomoc při sepisování žádostí, smluv – vysvětlování jejich obsahu
- pomoc při řešení finanční situace, dluhů a splátkových kalendářů
- pomoc při obstarávání osobních záležitostí
- poradenství v oblasti orientace v systému fungování společnosti
- oblast pracovně-právní
- poradenství v oblasti rodičovské péče a partnerského života

## Klub pro rodiče s dětmi

Činnost zajišťuje subdodavatel DDM Ulita, Broumov každé úterý, středu a čtvrtky od 8.30 do 12.30 hodin. Jedná se o tvořivé programy, ve kterých rodiče získávají nové znalosti a dovednosti z oblasti rukodělných a domácích prací, vaření, hudby, výtvarné činnosti apod., jejichž cílem je rozvíjet u dospělých rodičovské a sociální kompetence a u dětí psychomotorické dovednosti, návyk na kolektiv, sebeobslužnost atd.

SAS - Celkový počet uživatelů v roce 2013	234
Rodiny	60
Muži	127
Ženy	168
Kontakty	4 438
Intervence	5 542

OSP - Celkový počet uživatelů v roce 2013	50
Muži	34
Ženy	55
Kontakty	435
Intervence	240

## 5.2.3. Sociální a pracovní rehabilitace

### Charakteristika programu

Sociální a pracovní rehabilitace je registrovaná sociální služba podle §70 zákona č. 108/2006Sb., o sociálních službách.

### Cílová skupina programu

- osoby, které vedou rizikový způsob života nebo jsou tímto způsobem života ohroženy
- pachatelé trestné činnosti
- osoby dlouhodobě nezaměstnané
- osoby žijící v sociálně vyloučených komunitách
- etnické menšiny

### Cíle programu

Zvýšit míru sociální integrace prostřednictvím komplexní a dlouhodobé podpory uživatele služby ve všech životních oblastech, především se zaměřením na návrat na trh práce, přijatelné bydlení a finanční gramotnost uživatele služby.

### V rámci poskytování služeb byly používány tyto metody práce

- metody asistence, (například při nákupu vhodných potravin)
- poradenství v nakládání s finančními prostředky, řešení dluhové zátěže
- nácviková činnost v přípravě pokrmů a seznámení s vhodnou a vyváženou stravou
- aktivizace a motivace k získání pravidelných návyků a organizaci dne



Sociální rehabilitace ve Slaném byla realizována za finanční podpory MPSV ČR. Stejně jako v roce předchozím služba úzce spolupracovala s dalšími sociálními službami, které ve Slaném realizujeme – s terénním programem a se sociálně aktivizační službou pro rodiny s dětmi. Služba sociální rehabilitace je zaměřena na podporu osob ze sociálně vyloučených lokalit, především matek s dětmi v dlouhodobé finanční tísní a osob v dlouhodobě tíživé životní situaci. Služba probíhá formou „kuchyňky“. Prostor, kde je realizována, je členěn na kuchyňský kout a hernu pro děti zapojených maminek. Praktickým základem služby je společná příprava pokrmů, suroviny jsou finančně dotovány. Důraz klademe na získání znalostí v oblasti základní finanční gramotnosti a dovedností v přípravě pokrmů v rámci vlastních finančních dispozic. Cílem aktivit služby je komplexní a dlouhodobá podpora uživatelů ve všech životních oblastech, zejména v návratu na pracovní trh, získání přijatelného bydlení, finanční stability s cílem zlepšení sociální integrace uživatelů.

Celkový počet uživatelů v roce 2013	24
Počet poskytnutých služeb	562

## Příklady dobré praxe

### Byli úplně bez peněz. Teď mají byt i práci (Terénní programy - Liberecký kraj)

Když se čtyřčlenná rodina přestěhovala z Liberce na ubytovnu, ve které poskytujeme terénní sociální práci, neměla žádné peníze. Na bydlení, na živobytí, ba ani na základní hygienu. Majitelé ubytovny rodinu přijali v podstatě ze soucitu k malým dětem.

Začali jsme tím, že jsme - ve velmi krátké době - převedli agendu pro výplatu dávek do Liberce, kde jsme zažádali o doplatek na bydlení, mimořádnou okamžitou pomoc na základní vybavení a příspěvek na živobytí (vše bylo kladně vyřízeno). Dále jsme pro rodinu vyřídili příspěvek na péči, o kterém dosud nevěděla, že existuje. Pro syna, jenž je vážně postižený, jsme museli nalézt lékaře, který by si ho vzal do péče. Pro dceru se nám podařilo najít vhodné učiliště. Když se rodina „dala do pořádku“, začali jsme hledat adekvátnější bydlení a přesvědčovat klienty, aby se přestěhovali, což se nám podařilo po přibližně půlročních intervencích.

Nyní rodina žije v bytě 1+1 a funguje bez jakýchkoliv problémů. I proto, že jsme pro klienta sehnali stabilní zaměstnání.

### Z ubytovny k nadějně budoucnosti (Terénní programy - Středočeský kraj)

Pětičlenná romská rodina ušla dlouhou a náročnou cestu. Začala na ubytovně, pokračovala přes činžák obývaný pouze Romy, její prozatímní konec je v panelovém bytě 2+1. A vyhlídky do budoucna nevypadají vůbec zle: Nejstarší chlapec se začne

po prázdninách učit instalatérem, mladší chce být kuchařem, děvčátko má před sebou celou ZŠ.

S rodinou jsme intenzivně spolupracovali rok a půl. Během té doby se podařilo splatit dluhy u města a získat od něj byt na sídlišti. Rodina si našetřila na první nájem a kauci a platby za energie už má v naprostém pořádku.

### Záchrana bydlení na poslední chvíli (Terénní programy - Jihomoravský kraj)

S klientkou, jejíž rodina se potýká s mnohačetnými problémy v oblasti zadluženosti, jsme nejprve sjednávali splátkové kalendáře. I přes konzultaci bytové situace a upozornění na fakt, že může být vypovězena nájemní smlouva kvůli nehrzení nájmu a služeb spojených s užíváním bytu, byla ze strany pronajímatele, Statutárního města Brna, opravdu podána výpověď z nájmu bytu. Proti tomu jsme podali žalobu, po zamítavém rozsudku následně odvolání ke Krajskému soudu. Mezitím klienti splatili velkou částku dluhu a na jaře se domluvili na osobní schůzce s místostarostou městské části. Díky jeho vstřícnému gestu se podařilo domluvit splátkový kalendář s bytovou správou na zbývající částku po třech tisících měsíčně.

Po krátké době klientka obdržela předvolání k jednání u Krajského soudu. Po několika týdnech netrpělivého čekání a poté, co proběhla bytová komise, nám bylo telefonicky sděleno, že městská část na základě zasedání souhlasila se stažením výpovědi z nájmu a zároveň klientce prominula polovinu dlužné částky z poplatků z prodlení, které vznikly kvůli nehrzení nájmeného, respektive pozdním platbám. Na zbylou částku byl manželé podepsán splátkový kalendář. Díky pomoci naší právničky a zodpovědnému přístupu klientky byla tato kauza vyřešena úspěšně, byť jsme ji společně řešili téměř rok.

### Vítězství: dostal možnost řádně studovat (Sociálně aktivizační služby pro rodiny s dětmi - Olomoucký kraj)

Třináctiletý chlapec se ocitl v nelehké situaci. Žije v domku s devíti sourozenci a rodiči, kteří jsou na úřadu práce - živí je sociální dávky a příležitostné brigády. Z důvodů hospitalizace a léčení vážného a vleklého zdravotního problému byl mladíkův vzdělávací proces několikrát přerušeno, čemuž rodiče ani škola nevěnovali pozornost. Chlapec však docházel na doučování a účastnil se volnočasových aktivit, kde se potvrdila správnost integrace v kolektivu dětí a schopnost samostatně plnit úkoly.

Chtěli jsme vytvořit tlak na rodiče a školu, aby byl chlapec zařazen do řádného vzdělávacího programu. Proto bylo dojednáno vyšetření ve Speciálním pedagogickém centru v Olomouci, kterého se mladík zúčastnil společně s otcem, následovalo vyšetření u dětského psychologa.

Závěrečný verdikt vyšetření byl velmi pozitivní, a tak se pro chlapce konečně otevírá možnost řádného odborného vzdělání v internátní škole pro děti se zbytky sluchu.



## 5.3. Vězeňské programy

### Vězeňský program Pardubice

#### Obsah programu

Základním cílem projektu je sociální stabilizace a začleňování osob opouštějících výkon trestu odnětí svobody ve Věznici Pardubice a osob navracejících se do Pardubického kraje z jiných věznic v ČR formou odstraňování bariér v přístupu k zaměstnání.

Projekt Vězeňský program Pardubice byl financovaný z Evropského sociálního fondu prostřednictvím Operačního programu Lidské zdroje a zaměstnanost a ze státního rozpočtu ČR. Stejně je tomu tak i u projektu Vězeňský program Pardubice II, který je realizován od 1.4.2013 a plynule navazuje na předchozí projekt ukončený k 31.3.2013.

Program je registrován u Ministerstva práce a sociálních věcí ČR jako sociální služba odborného sociálního poradenství a terénního programu.

#### Cílová skupina

- osoby, u nichž probíhá výkon trestu odnětí svobody (VTOS) ve Věznici Pardubice, nebo v jiných věznicích v ČR
- osoby navracející se z VTOS
- rodinní příslušníci osob dotčených VTOS

Zázemí poskytovaných služeb (terénního programu a odborného sociálního poradenství) je na adrese Sukova tř. 1556 v Pardubicích. Územní rozsah poskytování služby se vztahuje na celý Pardubický kraj, u věznic se jedná o působnost Pardubický kraj přesahující. Mimo zázemí služby v Pardubicích jsou – ve spolupráci s Úřadem práce ČR, Probační a mediační službou ČR a městskými úřady ve vybraných lokalitách – zřízena kontaktní místa. Jedná se o tyto obce: Svitavy, Moravská Třebová, Polička, Hlinsko v Čechách, Skuteč, Heřmanův Městec, Chrudim a Ústí nad Orlicí. Dále je mobilně služba poskytována v obcích Vysoké Mýto a Česká Třebová a terénní formou ve vybraných sociálně vyloučených lokalitách. Cílem je zajištění optimální dostupnosti poskytovaných služeb uživatelům.

## Program v roce 2013

Rok 2013 byl ve znamení ukončení a vyhodnocení realizace prvotního projektu Vězeňský program Pardubice a jeho rozšíření v navazujícím projektu Vězeňský program Pardubice II. Na konferenci „Sociální práce s osobami dotčenými výkonem trestu odnětí svobody“, která se konala v únoru 2013 ve spolupráci s Krajským úřadem Pardubického kraje, byla představena publikace „Inovace metodiky – Vězeňský program Pardubice“. V březnu 2013 byla ukončena realizace projektu Vězeňský program Pardubice: od roku 2010 službou prošlo 407 uživatelů, z toho 298 mužů a 109 žen. Od dubna 2013 na ni plynule navázal nový projekt.

Inovace projektu Vězeňský program Pardubice II je zejména v poskytování služeb odborného dluhového poradenství, tým zaměstnanců v přímé práci prošel akreditovaným kurzem „Řešení finanční situace předlužených osob v praxi“ (dodavatel Rubikon centrum). I nadále se jedná o sociální službu realizovanou jako odborné sociální poradenství a terénní program se stejným obsahem poskytovaných služeb a územním rozsahem. V srpnu 2013 byla služba významně rozšířena o možnost zaměstnávání uživatelů ve spolupráci se společností Marius Pedersen a.s a Úřadem práce ČR – pobočka Pardubice. Jedná se o práci na třídící lince odpadů v zázemí společnosti v Černé za Bory – Pardubice. Od srpna do prosince 2013 zde získalo zaměstnání celkem 20 uživatelů služby. V listopadu 2013 jsme uspořádali pro odbornou veřejnost akci „Kulatý stůl Vězeňského programu Pardubice II aneb čtyři pohledy a perspektivy“ k tématu sociálního vyloučení.

### Počet uživatelů v roce 2013

Muži	116
Ženy	28
Celkem	144

## Vězeňský program (Středočeský kraj, Hl.m. Praha)

### Charakteristika programu

Vězeňský program realizovaný ve Středočeském kraji a hl.m. Praze je prvotním vězeňským programem Romodrom o.p.s. Je kontinuálně realizován již do roku 2003. Během terénní sociální práce v romských rodinách jsme v mnoha případech našli jednoho z více společných jmenovatelů sociálních problémů našich klientů, a to pobyt člena rodiny (nejčastěji otce) ve výkonu trestu odnětí svobody.

Proto jsme se zaměřili i na poskytování podpory a poradenství osobám dotčeným výkonem trestu odnětí svobody. Takto vznikl „Vězeňský program“, realizovaný v současné době ve spolupráci s věznicemi Vinařice (od roku 2003) a Oráčov (od roku 2006). Cílem zmíněného sociálního programu je předcházet recidivě osob opouštějících vězení a zároveň pracovat s jejich rodinami tak, abychom vytvořili lepší podmínky pro začlenění propuštěných do společnosti, a tím podpořili integraci celých rodin.

Program usiluje především o posílení funkčnosti a stability rodinných vazeb uživatele, zlepšení orientace uživatele ve společnosti a jejím fungování, zlepšení úrovně komunikace s institucemi a úřady, dále o rozvoj schopností a dovedností nutných k naplnění životních potřeb (bydlení, zaměstnání – finanční zajištění, uspokojivé vztahy s okolím, apod.), zvýšení motivace k uplatnění na otevřeném trhu práce a posílení komunikačních schopností uživatele, jeho sebevědomí a schopnosti sebereflexe.

Náplní programu jsou zejména tyto činnosti: odborné sociální poradenství cílové skupině přímo ve věznici, pomoc při komunikaci s úřady a dalšími organizacemi, zprostředkování právního poradenství; podpora kontaktu uživatele s rodinou, práce s rodinami odsouzených během pobytu člena rodiny ve VTOS; asistence při ubytování a zaměstnání, zajištění civilního šatstva pro výstup a terénní sociální práce v rodinách bezprostředně po propuštění.

Vězeňský program je registrovanou službou sociální prevence (terénní program), zdrojem jeho financování je Dotace pro poskytovatele sociálních služeb MPSV.

## Program v roce 2013

V minulém roce se Vězeňský program, stejně jako mnoho dalších sociálních služeb v regionu, potýkal s tíživým propadem financování, přičemž k opětovné stabilizaci došlo až v roce 2014. V daném roce jsme byli nuceni například omezit četnost návštěv ve středočeských věznicích, soustředili jsme se více na bližší Věznici Vinařice, do Věznice Oráčov dojížděli pracovníci programu v delších intervalech. Situaci pražských rodinných příslušníků osob ve VTOS se nám dařilo uspokojivě řešit ve spolupráci s projektem PREROD (viz níže).

### Počet uživatelů v roce 2013

Vinařice	13
Oráčov	8
Rodinní příslušníci	15
Celkem	36

## Projekt „PREROD 2013“

### Cíl projektu

Prevence recidivy osob propuštěných z výkonu trestu odnětí svobody formou podpory rodinného zázemí a pracovního uplatnění. Projekt byl zaměřen na sociální začleňování jak trestaných, tak jejich rodin. Svou působností spadal především do oblasti terciární prevence, zasahoval však i do oblasti prevence sekundární.

### Metody práce

Zvolenými metodami práce ze strany terénních sociálních pracovníků byly dlouhodobá individuální podpora, motivační podpůrné rozhovory, odborné sociální poradenství, podpora komunikace s úřady a institucemi, apod. Důraz jsme kladli také na optimalizaci situace dětí v rodinách (podpora pravidelné školní docházky nebo nalezení kvalitních volnočasových aktivit). S každou rodinou jsme zpracovali individuální plán, který jsme následně realizovali, spolupráce s klienty byla písemně ukotvena v těchto dokumentech: dohoda o spolupráci, individuální plán, souhlas se zpracováním osobních údajů, průběžné záznamy v klientské složce (1 složka = 1 rodina). Práce terénních sociálních pracovníků byla průběžně sledována a vyhodnocována ve spolupráci s metodickým oddělením Romodromu. Zvolená metodika byla dodržena.

### Počet zapojených rodin/osob

Celkem bylo do projektu zapojeno sedm rodin o celkovém počtu 25 rodinných příslušníků.

### Popis nejčastějších klientských zakázek

Nejfrekventovanějšími oblastmi podpory byly tyto: řešení dluhů (20%) a problémů s bydlením (11%), vyřizování sociálních dávek (21%), hledání zaměstnání (19%) a podpora kontaktu s institucemi a jinými službami (úřady, školy, občanské poradny, právník, atd., v souhrnu 23%). Ostatní zakázky dosahovaly 6%. Úspěšnost řešení kolísala podle jejich obtížnosti (kontext, hloubka problému) – obecně se nejlépe dařilo navazovat spolupráci s dalšími subjekty a podporovat klienty v tom, aby si účinně vyřizovali svoje záležitosti na úřadech, ve školách, apod. Řešení dluhů bylo účinné např. v oblasti vyhodnocování dluhové situace a nastavování splátkových kalendářů. Naopak jako obtížně řešitelné se ukázaly problémy klientů se zaměstnáním a bydlením.

#### Statistika roku 2013

Celkový počet zapojených rodin:	8
Celkový počet zapojených osob:	25

## Příklad dobré praxe

### Napsal nám z vězení... Nyní už bydlí a splácí dluhy (Vězeňský program Pardubice)

Začátkem července 2013 kontaktoval službu prostřednictvím dopisu uživatel z Věznice Odolov. Korespondenčně jsme řešili bydlení v azylovém domě v Pardubicích a možnost zaměstnání ve spolupracující firmě Marius Pedersen na třídící lince odpadů. Byla podána žádost o podmíněčné propuštění společně s dopisem pro soud o spolupráci s naší organizací i poté.

10. října byl uživatel skutečně podmíněčně propuštěn a dostavil se do ambulance služby v Pardubicích. Na úřadu práce zažádal o dávku v hmotné nouzi, prozatímní bydlení měl zajištěné u rodičů, se kterými komunikovala naše terénní pracovnice. Budoucí život v azylovém domě se uživateli nezdál příliš vhodný, proto jsme hledali volné místo na ubytovně v okolí Pardubic. Povedlo se...

Uživatel přinesl souhrn exekucí, které má, a rozsudek o výživném. Byla sepsána žádost o snížení alimentů a žádost o splátkové kalendáře na dlužném výživném. Muže jsme též zapsali do seznamu zájemců o práci ve společnosti Marius Pedersen. Náborová setkání absolvoval úspěšně a práci na třídící lince ve firmě v září 2013 získal. Jednalo se o pracovní smlouvu na rok se zkušební dobou na 3 měsíce. K prosinci 2013 je uživatel stále zaměstnán, splácí své dluhy a bydlí na ubytovně.

## 5.4. Zvyšování kvality služeb, podpora zaměstnanců

Kvalita poskytovaných sociálních služeb, realizovaných vzdělávacích programů a dalších projektů je pro Romodrom o.p.s. základním sledovaným parametrem. Kvalitativní rozvoj činností organizace zastřešuje metodické oddělení Romodrom o.p.s.. S týmy služeb a programů spolupracují dvě metodičky kvality sociálních služeb a metodička vzdělávání. Každá jednotlivá činnost (služba, program) je po celý rok pečlivě monitorována a vyhodnocována v rámci průběžných měsíčních zpráv, porad, intervizních setkání apod. To nám umožňuje sledovat aktuální potřeby uživatelů, odhadovat jejich vývoj, reagovat na ně a volit vhodné nástroje rozvoje kvality. Jedním z nejdůležitějších nástrojů je adekvátní vzdělávání pracovníků.

V roce 2013 jsme se na základě analýzy potřeb uživatelů zaměřili především na oblast zvyšování kompetencí pracovníků v oblasti dluhového poradenství. Předluženost je jedním z nejpalčivějších problémů osob ohrožených sociálním vyloučením. Pracovníci z terénních programů a sociálně aktivizačních služeb pro rodiny s dětmi se zúčastnili těchto kurzů:

- Řešení finanční situace předlužených osob v praxi (16 hodin) – 15 pracovníků
- Kurz k řešení situace předlužených osob (8 hodin) – 15 pracovníků
- Osobní bankrot pro pracovníky sociálních služeb (6 hodin) – 2 pracovníci
- Výkon rozhodnutí a exekuce pro pracovníky v sociální oblasti (6 hodin) – 4 pracovníci
- Kurz „Finanční kompas“ – finanční poradenství (48 hodin) – 2 pracovníci
- Řešení úpadku dlužníka oddlužením (4 hodiny) – 2 pracovníci

Další oblastí, na kterou jsme se zaměřili, byl rozvoj poradenských kompetencí pracovníků v občanskoprávních a úředních záležitostech, které uživatelé nejčastěji řeší (se zřetelem na právní úpravy nového občanského zákoníku).

- Praktické výpočty sociálních dávek (6 hodin) – 2 pracovníci
- Interní školení na dávkové poradenství (4 hodiny) – 4 pracovníci
- Nový občanský zákoník (12 hodin) – 2 pracovníci
- Seminář k novele Exekučního řádu a Občanského soudního řádu 2013 (8 hodin) – 1 pracovník
- Nájem bytu v novém občanském zákoníku (3 hodiny) – 2 pracovníci
- Zákon o sociálních službách a jeho aplikace v praxi (8 hodin) – 2 pracovníci
- Základní otázky sociálně-právní ochrany dětí (6 hodin) – 1 pracovník
- Problematika v oblasti SPOD a sociální prevence ve vyloučených lokalitách u nás a na Slovensku (8 hodin) – 2 pracovníci

Pracovníci ze vzdělávacích programů a sociálně aktivizačních služeb pro rodiny s dětmi se zúčastnili několika vzdělávacích kurzů zaměřených na práci s dětmi se specifickými vzdělávacími potřebami:

- Třebíč – celostátní velká výměna zkušeností (16 hodin) – 4 pracovníci
- Seminář výchovně-vzdělávacích činností (8 hodin) – 1 pracovník
- Kurz o sociokulturních specifických romských žáků a mládeže (16 hodin) – 2 pracovníci
- Spolu a jinak ve výchově (16 hodin) – 3 pracovníci

Tým Nízkoprahového zařízení pro děti a mládež se v roce 2013 intenzivně zabýval tématy prevence sociálně patologických jevů a problematice dospívající mládeže, čemuž odpovídal výběr vzdělávání a konferencí, kterých se pracovníci zúčastnili:

- Zvyšování kvality a efektivity v nízkoprahových sociálních službách (6 hodin) – 1 pracovník
- Preventivní témata s klienty nízkoprahových programů – seminář (5 hodin) – 1 pracovník
- O rozpoznání rasismu (1 hodina) – 2 pracovníci
- Pomoc obětem sexuálního násilí z marginalizovaných skupin – workshop (6 hodin) – 1 pracovník
- Pomoc obětem sexuálního násilí – konference (6 hodin) – 1 pracovník
- Konference Terénní a nízkoprahové programy (2 hodiny) – 1 pracovník

Další vzdělávání napříč službami se týkalo prohlubování znalostí specifických potřeb uživatelů a dovedností pracovníka při individuální práci s uživatelem:

- Životní strategie osob žijících ve vyloučených lokalitách (6 hodin) – 1 pracovník
- Specifikace práce s uživateli drog v komunitách etnických a nář. menšin (8 hodin) – 2 pracovníci
- Týdenní stáž v Romském komunitním centru v Sk – 3 pracovníci
- Náročná situace v komunikaci s klientem (8 hodin) – 1 pracovník
- Plánujeme spolu s klientem (8 hodin) – 1 pracovník

Pět pracovníků v sociálních službách absolvovalo příslušný dlouhodobý kvalifikační kurz.

V lednu 2013 byl úspěšně završen projekt „Vzdělávání zaměstnanců společnosti Romodrom o.s. s účastí partnera společnosti APPN o.s.“ podpořený z ESF prostřednictvím OPPA a státního rozpočtu ČR. Partnerský projekt zaměřený na rozvoj odborných dovedností a kompetencí pražských zaměstnanců obou společností byl realizován v období únor 2011 - leden 2013. Prostřednictvím prováděného systému kurzů bylo úspěšně podpořeno celkem 27 osob. Zaměstnanci intenzivně využili možnosti zúčastnit se kurzu anglického jazyka, získat řidičské oprávnění nebo absolvovat kondiční jízdy, absolvovat blok školení počítačové gramotnosti a multimediálních technik (Word, Excel, PowerPoint, Adobe Photoshop a Corel, tvorba www stránek a HTML, kurz romského jazyka včetně hlubšího seznámení s romskou kulturou a kurz znakového jazyka společně se získáním vhledu do kultury neslyšících.

Zaměstnancům Romodrom o.p.s. ze Středočeského kraje, kteří jsou rodiči dětí v předškolním věku, je rovněž určena podpora v podobě projektu „Zařízení péče o děti předškolního věku Romodrom“. Projekt je podpořen z ESF prostřednictvím OPLZZ a státního rozpočtu ČR. Byl zahájen 1.9.2013 a bude pracovníkům Romodrom o.p.s., kteří řeší problematiku sladění pracovního a rodinného života, k dispozici do 30.6.2015.

## 6. Ekonomická zpráva, audity, přehled dotací, grantů a donorů

Výkaz zisku a ztráty podle Přílohy č. 2 vyhlášky č. 504/2002 Sb.

**VÝKAZ ZISKU A ZTRÁTY**  
k 31.12.2013  
( v celých tisících Kč )

Účetní jednotka doručí:  
1 x příslušnému finančnímu orgánu

Název a sídlo účetní jednotky  
Občanské sdružení Romodrom  
Mezibranská 1684/3  
Praha 1  
110 00

Označení	Název ukazatele	Číslo řádku	Činnosti		
			Hlavní	Hospodářská	Celkem
			5	6	7
<b>A.</b>	<b>Náklady</b>	1			
I.	Spotřebované nákupy celkem	Součet I.1. až I.4. 2	1 561		1 561
1.	Spotřeba materiálu	(501) 3	1 331		1 331
2.	Spotřeba energie	(502) 4	230		230
3.	Spotřeba ostatních neskladovatelných dodávek	(503) 5			
4.	Prodané zboží	(504) 6			
II.	Služby celkem	Součet II.5. až II.8. 7	6 563		6 563
5.	Opravy a udržování	(511) 8	1 984		1 984
6.	Cestovné	(512) 9	664		664
7.	Náklady na reprezentaci	(513) 10	61		61
8.	Ostatní služby	(518) 11	3 854		3 854
III.	Osobní náklady celkem	Součet III.9. až III.13. 12	20 333		20 333
9.	Mzdové náklady	(521) 13	15 485		15 485
10.	Zákonné sociální pojištění	(524) 14	4 848		4 848
11.	Ostatní sociální pojištění	(525) 15			
12.	Zákonné sociální náklady	(527) 16			
13.	Ostatní sociální náklady	(528) 17			
IV.	Daně a poplatky celkem	Součet IV.14. až IV.16. 18			
14.	Daň silniční	(531) 19			
15.	Daň z nemovitosti	(532) 20			
16.	Ostatní daně a poplatky	(538) 21			
V.	Ostatní náklady celkem	Součet V.17. až V.24. 22	626		626
17.	Smluvní pokuty a úroky z prodlení	(541) 23	3		3
18.	Ostatní pokuty a penále	(542) 24	292		292
19.	Odpis nedobytné pohledávky	(543) 25			
20.	Úroky	(544) 26	106		106
21.	Kurzové ztráty	(545) 27	8		8
22.	Dary	(546) 28			
23.	Manka a škody	(548) 29			
24.	Jiné ostatní náklady	(549) 30	217		217
VI.	Odpisy, prodaný majetek, tvorba rezerv a opravných položek celkem	Součet VI.25. až VI.30. 31			
25.	Odpis dlouhodobého nehmotného a hmotného majetku	(551) 32			
26.	Zůstatková cena prodaného dlouhodobého nehmot. a hmot. majetku	(552) 33			
27.	Prodané cenné papíry a podíly	(553) 34			
28.	Prodaný materiál	(554) 35			
29.	Tvorba rezerv	(556) 36			
30.	Tvorba opravných položek	(559) 37			
VII.	Poskytnuté příspěvky celkem	Součet VII.31. až VII.32. 38	17		17
31.	Poskytnuté příspěvky zúčtované mezi organ. složkami	(581) 39	10		10
32.	Poskytnuté členské příspěvky	(582) 40	7		7
VIII.	Daň z příjmů celkem	Hodnota VIII.33. 41			
33.	Dodatečné odvody daně z příjmů	(595) 42			
	Náklady celkem	Součet I. až VIII. 43	29 100		29 100

k 31.12.2013  
(v celých tisících Kč)IČO  
26537036Název, sídlo a právní forma  
účetní jednotky  
Občanské sdružení Romodron  
Mezibranská 1684/3  
Praha 1  
110 00Účetní jednotka doručí:  
1 x příslušnému IS organu

Označení	Název ukazatele	Číslo řádku	Činnosti		
			Hlavní	Hospodářská	Celkem
			5	6	7
<b>B.</b>	<b>Výnosy</b>	44			
I.	Tržby za vlastní výkony a zboží celkem	Součet I.1. až I.3.	45	59	59
1.	Tržby za vlastní výroby	(601)	46		
2.	Tržby z prodeje služeb	(602)	47	59	59
3.	Tržby za prodané zboží	(604)	48		
II.	Změna stavu vnitroorganizačních zásob celkem	Součet II.4. až II.7.	49		
4.	Změna stavu zásob nedokončené výroby	(611)	50		
5.	Změna stavu zásob polotovarů	(612)	51		
6.	Změna stavu zásob výrobků	(613)	52		
7.	Změna stavu zvířat	(614)	53		
III.	Aktivace celkem	Součet III.8. až III.11.	54		
8.	Aktivace materiálu a zboží	(621)	55		
9.	Aktivace vnitroorganizačních služeb	(622)	56		
10.	Aktivace dlouhodobého nehmotného majetku	(623)	57		
11.	Aktivace dlouhodobého hmotného majetku	(624)	58		
IV.	Ostatní výnosy celkem	Součet IV.12. až IV.18.	59	220	220
12.	Smluvní pokuty a úroky z prodlení	(641)	60		
13.	Ostatní pokuty a penále	(642)	61		
14.	Platby za odepsané pohledávky	(643)	62		
15.	Úroky	(644)	63		
16.	Kurzové zisky	(645)	64		
17.	Zúčtování fondů	(648)	65		
18.	Jiné ostatní výnosy	(649)	66	220	220
V.	Tržby z prodeje majetku, zúčtování rezerv a opravných položek celkem	Součet V.19. až V.25.	67		
19.	Tržby z prodeje dlouhodobého nehmot. a hmot. majetku	(652)	68		
20.	Tržby z prodeje cenných papírů a podílů	(653)	69		
21.	Tržby z prodeje materiálu	(654)	70		
22.	Výnosy z krátkodobého finančního majetku	(655)	71		
23.	Zúčtování rezerv	(656)	72		
24.	Výnosy z dlouhodobého finančního majetku	(657)	73		
25.	Zúčtování opravných položek	(659)	74		
VI.	Přijaté příspěvky celkem	Součet VI.26. až VI.28.	75	115	115
26.	Přijaté příspěvky zúčtované mezi organizačními složkami	(681)	76		
27.	Přijaté příspěvky (dary)	(682)	77	115	115
28.	Přijaté členské příspěvky	(684)	78		
VII.	Provozní dotace celkem	Hodnota VII.29.	79	28 804	28 804
29.	Provozní dotace	(691)	80	28 804	28 804
	Výnosy celkem	Součet I. až VII.	81	29 139	29 198
<b>C.</b>	<b>Výsledek hospodaření před zdaněním</b>	Výnosy - Náklady	82	39	59
34.	Daň z příjmů	(591)	83		
<b>D.</b>	<b>Výsledek hospodaření po zdanění</b>	C. - 34.	84	39	59

AKTIVA	číslo řádku	Stav k prvnímu dni účetního období	Stav k poslednímu dni	
				1
a	b	1	2	
<b>A. Dlouhodobý majetek celkem</b>	<b>Součet I až IV.</b>	1	82	82
I.	1. Nehmotné výsledky výzkumu a vývoje	(012)	2	
Dlouhodobý nehmotný majetek celkem	2. Software	(013)	3	
	3. Ocenitelná práva	(014)	4	
	4. Drobný dlouhodobý nehmotný majetek	(018)	5	
	5. Ostatní dlouhodobý nehmotný majetek	(019)	6	
	6. Nedokončený dlouhodobý nehmotný majetek	(041)	7	
	7. Poskytnuté zálohy na dlouhodobý nehmotný majetek	(051)	8	
	Součet I.1. až I.7.		9	
II.	1. Pozemky	(031)	10	
Dlouhodobý hmotný majetek celkem	2. Umělecká díla, předměty a sbírky	(032)	11	
	3. Stavby	(021)	12	
	4. Samostatně movité věci s souborovými movitými věci	(022)	13	
	5. Plošné věci celky trvalých porostů	(025)	14	
	6. Základní stádo a tažná zvířata	(028)	15	
	7. Drobný dlouhodobý hmotný majetek	(028)	16	
	8. Ostatní dlouhodobý hmotný majetek	(029)	17	
	9. Nedokončený dlouhodobý hmotný majetek	(042)	18	82
	10. Poskytnuté zálohy na dlouhodobý hmotný majetek	(052)	19	
	Součet II.1. až II.10.		20	82
III.	1. Podíl v ovládaných a řízených osobách	(061)	21	
Dlouhodobý finanční majetek celkem	2. Podíl v účetních jednotkách pod podstatným vlivem	(062)	22	
	3. Dluhové cenné papíry držané do splatnosti	(063)	23	
	4. Půjčky organizačním složkám	(066)	24	
	5. Ostatní dlouhodobé půjčky	(067)	25	
	6. Ostatní dlouhodobý finanční majetek	(069)	26	
	7. Pořizovaný dlouhodobý finanční majetek	(043)	27	
	Součet III.1. až III.7.		28	
IV.	1. Oprávky k nehmotným výsledkům výzkumu a vývoje	(072)	29	
Oprávky k dlouhodobému majetku celkem	2. Oprávky k softwaru	(073)	30	
	3. Oprávky k ocenitelným právům	(074)	31	
	4. Oprávky k drobnému dlouhodobému nehmotnému majetku	(078)	32	
	5. Oprávky k ostatnímu dlouhodobému nehmotnému majetku	(079)	33	
	6. Oprávky ke stavbám	(081)	34	
	7. Oprávky k samostatným movitým věcem a souborům movitých věcí	(082)	35	
	8. Oprávky k plošným celkům trvalých porostů	(085)	36	
	9. Oprávky k základnímu stádu a tažným zvířatům	(086)	37	
	10. Oprávky k drobnému dlouhodobému hmotnému majetku	(088)	38	
	11. Oprávky k ostatnímu dlouhodobému hmotnému majetku	(089)	39	
	Součet IV.1. až IV.11.		40	
<b>B. Krátkodobý majetek celkem</b>	<b>Součet B.I. až B.IV.</b>	41	5 114	4 061
I.	1. Materiál na skladě	(112)	42	
Zásoby celkem	2. Materiál na cestě	(119)	43	
	3. Nedokončená výroba	(121)	44	
	4. Polotovary vlastní výroby	(122)	45	
	5. Výrobky	(123)	46	
	6. Zvířata	(124)	47	
	7. Zboží na skladě a v prodejnách	(132)	48	
	8. Zboží na cestě	(139)	49	
	9. Poskytnuté zálohy na zásoby	(314)	50	137
	Součet I.1. až I.9.		51	137
II.	1. Odběratelé	(311)	52	49
Pohledávky celkem	2. Směnky k inkasu	(312)	53	
	3. Pohledávky za eskontované cenné papíry	(313)	54	
	4. Poskytnuté provozní zálohy	(314)	55	
	5. Ostatní pohledávky	(315)	56	
	6. Pohledávky za zaměstnanci	(335)	57	-184
	7. Pohledávky za institucemi soc. zabezpečení a zdrav. pojištění	(336)	58	
	8. Daň z příjmů	(341)	59	
	9. Ostatní přímé daně	(342)	60	
	10. Daň z přidané hodnoty	(343)	61	
	11. Ostatní daně a poplatky	(345)	62	
	12. Nároky na dotace a ostatní zúčtování se státním rozpočtem	(346)	63	1 766
	13. Nároky na dotace a ost. zúčtování s rozp. orgánů územ. samo	(348)	64	1 218
	14. Pohledávky za účastníky sdružení	(358)	65	
	15. Pohledávky z prvých termínových operací	(373)	66	
	16. Pohledávky z vystavených dluhopisů	(375)	67	
	17. Jiné pohledávky	(378)	68	
	18. Dohadné účty aktivní	(388)	69	
	19. Opravná položka k pohledávkám	(391)	70	
	Součet II.1. až II.19.		71	1 582
III.	1. Pokladna	(211)	72	3 018
Krátkodobý finanční majetek celkem	2. Cenný	(213)	73	
	3. Účty v bankách	(221)	74	301
	4. Majetkové cenné papíry k obchodování	(251)	75	
	5. Dluhové cenné papíry k obchodování	(253)	76	
	6. Ostatní cenné papíry	(256)	77	
	7. Pořizovaný krátkodobý finanční majetek	(259)	78	
	8. Peníze na cestě	(261)	79	
	Součet III.1. až III.8.		80	3 319
IV.	1. Náklady příštích období	(381)	81	18
Jiná aktiva celkem	2. Příjmy příštích období	(385)	82	58
	3. Kurzové rozdíly aktivní	(386)	83	
	Součet IV.1. až IV.3.		84	76
<b>Aktiva celkem</b>	<b>Součet A. až B.</b>	85	5 196	4 143

PASIVA		Číslo řádku	Stav k prvnímu dni účetního období	Stav k poslednímu dni	
a		b	3	4	
<b>A.</b>	<b>Vlastní zdroje celkem</b>	<b>Součet A.I. až A.II.</b>	86	-7 003	-6 362
I.	Jmění				
	1. Vlastní jmění	(901)	87	1 795	2 337
	2. Fondy	(911)	88		
	3. Oceňovací rozdíly z přecenění majetku a závazků	(921)	89		
	Součet I.1. až I.3.		90	1 795	2 337
II.	Výsledek hospodaření				
	1. Účet výsledku hospodaření	(963)	91	x	98
	2. Výsledek hospodaření ve schvalovacím řízení	(931)	92	-4 236	x
	3. Nerozdělený zisk, neuhrazená ztráta minulých let	(932)	93	-4 562	-8 797
	Součet II.1 až II.3.		94	-8 798	-8 699
<b>B.</b>	<b>Cizí zdroje celkem</b>	<b>Součet B.I. až B.IV.</b>	95	12 199	10 505
I.	Rezervy	(941)	96		
	Hodnota I.1.		97		
II.	Dlouhodobé závazky celkem				
	1. Dlouhodobé bankovní úvěry	(951)	98		
	2. Vydané dluhopisy	(953)	99		
	3. Závazky z pronájmu	(954)	100		
	4. Přijaté dlouhodobé zálohy	(955)	101		
	5. Dlouhodobé směnky k úhradě	(958)	102		
	6. Dohadné účty pasivní	(389)	103	149	135
	7. Ostatní dlouhodobé závazky	(959)	104		
	Součet II.1. až II.7.		105	149	135
III.	Krátkodobé závazky celkem				
	1. Dodávatelé	(321)	106	606	1 426
	2. Směnky k úhradě	(322)	107		
	3. Přijaté zálohy	(324)	108		
	4. Ostatní závazky	(325)	109	1 810	562
	5. Zaměstnanci	(331)	110	1 413	1 381
	6. Ostatní závazky vůči zaměstnancům	(333)	111		
	7. Závazky k institucím soc. zabezpečení a zdrav. pojištění	(336)	112	2 302	5 111
	8. Daň z příjmů	(341)	113		
	9. Ostatní přímé daně	(342)	114	1 594	961
	10. Daň z přidané hodnoty	(343)	115		
	11. Ostatní daně a poplatky	(345)	116		
	12. Závazky ve vztahu k státnímu rozpočtu	(346)	117		
	13. Závazky ve vztahu k rozpočtu orgánů územ. samospr. celků	(348)	118	737	742
	14. Závazky z upsaných neaplacených cenných papírů a vkladů	(367)	119		
	15. Závazky k účastníkům sdružení	(368)	120		
	16. Závazky z pevných termínových operací	(373)	121		
	17. Jiné závazky	(379)	122	125	41
	18. Krátkodobé bankovní úvěry	(231)	123	3 326	
	19. Eskontní úvěry	(232)	124		
	20. Vydané krátkodobé dluhopisy	(241)	125		
	21. Vlastní dluhopisy	(255)	126		
	22. Dohadné účty pasivní	(389)	127		
	23. Ostatní krátkodobé finanční výpomoci	(249)	128		
	Součet III.1. až III.23.		129	11 913	10 224
IV.	Jiná pasiva				
	1. Výdaje příštích období	(383)	130	137	146
	2. Výnosy příštích období	(384)	131		
	3. Kurzové rozdíly pasivní	(387)	132		
	Součet IV. až IV.3.		133	137	146
	<b>Pasiva celkem</b>	<b>Součet A. až B.</b>	134	5 196	4 143

ING. JANA CHVATLINOVÁ  
Auditor, č. osvědčení 1581  
Komory auditorů České republiky

Blažimská 3140  
149 00 Praha 4  
Česká republika  
Tel. + 420 266 706 200

## ZPRÁVA NEZÁVISLÉHO AUDITORA

Název projektu:

**Romodrom pro vzdělání**

Registrační číslo projektu:  
**CZ.1.07/1.2.00/14.0110**

Příjemce dotace:

**Občanské sdružení Romodrom**  
IČ: 265 37 036  
Mezibranská 1684/3, 110 00 Praha 1

Období zahrnuté do auditorského osvědčení:  
**1. 4. 2010 - 31. 3. 2013**



evropský  
sociální  
fond v ČR



EVROPSKÁ UNIE



MINISTERSTVO ŠKOLSTVÍ,  
MLÁDEŽE A TĚLOVÝCHOVY



OP Vzdělávání  
pro konkurenceschopnost

INVESTICE DO ROZVOJE VZDĚLÁVÁNÍ



**ING. JANA CHVATLINOVÁ**  
**Auditor, č. osvědčení 1581**  
**Komory auditorů České republiky**

Blažimská 3140  
149 00 Praha 4  
Česká republika  
Tel. + 420 266 706 200

### **Auditorské osvědčení**

Poskytovatel dotace:  
Ministerstvo školství, mládeže a tělovýchovy  
Sekce řízení Operačních programů EU  
Karmelitská 7  
118 12 Praha 1

Číslo poskytnutí dotace: **Rozhodnutí o poskytnutí dotace č.: 14/1.2./50/2010**

Název projektu: **Romodrom pro vzdělání**

Registrační číslo projektu: **CZ.1.07/1.2.00/14.0110**

Název a adresa příjemce dotace:  
**Občanské sdružení Romodrom**  
**IČ: 265 37 036**  
**Mezibranská 1684/3, 110 00 Praha 1**

Období zahrnuté do auditorského osvědčení: **1. 4. 2010 – 31. 3. 2013**

Byla jsem příjemcem dotace určena k provedení auditu v souladu s výše uvedeným Rozhodnutím o poskytnutí dotace, a to k ověření správnosti účetnictví programu a použití poskytnuté dotace v souladu s článkem II. bod 21. textu Rozhodnutí.

Stvrzuji, že se zabývám zákonným auditem a jsem evidována v seznamu Komory auditorů ČR pod číslem 1581.

Příjemce dotace je odpovědný za řádné vedení účetnictví v souladu se zákonem č. 563/1991 Sb., o účetnictví, ve znění pozdějších předpisů, a za sestavení závěrečného účtu programu v souladu s Rozhodnutím o poskytnutí dotace. Mojí úlohou je vydat na základě provedeného auditu auditorské osvědčení k čerpané dotaci včetně posouzení způsobu

účetnictví a použití poskytnuté dotace od ministerstva školství, mládeže a tělovýchovy. Audit jsem provedla v souladu s Mezinárodními auditorskými standardy a ustanoveními smlouvy s příjemcem dotace. Tyto standardy vyžadují, aby auditor naplánoval a provedl audit tak, aby získal přiměřenou jistotu, že příjemce dotace splnil všechny podmínky vyplývající z Rozhodnutí o poskytnutí dotace a jeho dodatky. Jsem přesvědčena, že provedený audit poskytuje přiměřený podklad pro vydání auditorského osvědčení.

Tímto osvědčením potvrzuji, že účetnictví programu je vedeno přesně a spolehlivě a je podloženo příslušnými podpůrnými dokumenty a že

**celkové uznatelné náklady ve výši 16.992.318,10 Kč**

**slovy: šestnáctmilionůdevětsetdevadesátdvatisícetřistaosmnáctkorunčeských, 10 hal.**  
(uvedené v příloze tohoto osvědčení) vznikly v souladu s ustanoveními textu Rozhodnutí o poskytnutí dotace a jeho dodatky č. 1 a 2.

K auditorskému osvědčení je přiložen přehled nákladů založený na rozpočtu programu, který stanoví pro každou položku původní výši a částky ověřené tímto osvědčením.

Potvrzuji, že nebyla vyžádána žádná platba nákladů, která by nebyla ověřena tímto osvědčením.



*Jana Chvatlinová*  
Ing. Jana Chvatlinová  
auditor

V Praze dne 30. května 2013

#### **Přílohy:**

Přehled čerpání způsobilých výdajů projektu za dobu trvání projektu (období: 1.4.2010 – 31.3.2013) - závěrečná monitorovací zpráva

ING. JANA CHVATLINOVÁ  
Auditor, č. osvědčení 1581  
Komory auditorů České republiky

Blažimská 3140  
149 00 Praha 4  
Česká republika  
Tel. + 420 266 706 200

## ZPRÁVA NEZÁVISLÉHO AUDITORA

Název projektu:

**Vězeňský program Pardubice**

Registrační číslo projektu:  
**CZ.1.04/3.1.02/43.00052**

Příjemce dotace:

**Občanské sdružení Romodrom**  
IČ: 265 37 036  
**Mezibranská 1684/3, 110 00 Praha 1**

Období zahrnuté do auditorského osvědčení:  
**1. 4. 2010 - 31. 3. 2013**



OPERAČNÍ PROGRAM  
LIDSKÉ ZDROJE  
A ZAMĚSTNANOST

PODPORUJEME  
VAŠI BUDOUCNOST  
www.esfcr.cz

Projekt je financován z Evropského sociálního fondu prostřednictvím  
Operačního programu Lidské zdroje a zaměstnanost a státního rozpočtu ČR.

ING. JANA CHVATLINOVÁ  
Auditor, č. osvědčení 1581  
Komory auditorů České republiky

Blažimská 3140  
149 00 Praha 4  
Česká republika  
Tel. + 420 266 706 200

## **Auditorské osvědčení**

Poskytovatel dotace:  
Ministerstvo práce a sociálních věcí ČR  
Odbor sociálních služeb  
Na Poříčním právu 1  
128 00 Praha 2

Číslo poskytnutí dotace: **Rozhodnutí o poskytnutí dotace č.: OP LZZ – ZS 22 – 143/2010**

Název projektu: **Vězeňský program Pardubice**

Registrační číslo projektu: **CZ.1.04/3.1.02/43.00052**

Název a adresa příjemce dotace:  
**Občanské sdružení Romodrom**  
IČ: 265 37 036  
**Mezibranská 1684/3, 110 00 Praha 1**

Období zahrnuté do auditorského osvědčení: **1. 4. 2010 – 31. 3. 2013**

Byla jsem příjemcem dotace určena k provedení auditu v souladu s výše uvedeným  
Rozhodnutím o poskytnutí dotace, a to k ověření správnosti účetnictví programu a použití  
poskytnuté dotace v souladu s článkem II. bod 23. textu Rozhodnutí.

Stvrzuji, že se zabývám zákonným auditem a jsem evidována v seznamu Komory auditorů  
ČR pod číslem 1581.

Příjemce dotace je odpovědný za řádné vedení účetnictví v souladu se zákonem  
č. 563/1991 Sb., o účetnictví, ve znění pozdějších předpisů, a za sestavení závěrečného účtu  
programu v souladu s Rozhodnutím o poskytnutí dotace. Mojí úlohou je vydat na základě  
provedeného auditu auditorské osvědčení k čerpané dotaci včetně posouzení způsobu

účtování a použití poskytnuté dotace od MPSV ČR. Audit jsem provedla v souladu s Mezinárodními auditorskými standardy a ustanoveními smlouvy s příjemcem dotace. Tyto standardy vyžadují, aby auditor naplánoval a provedl audit tak, aby získal přiměřenou jistotu, že příjemce dotace splnil všechny podmínky vyplývající z Rozhodnutí o poskytnutí dotace a z rozhodnutí o jeho změně. Jsem přesvědčena, že provedený audit poskytuje přiměřený podklad pro vydání auditorského osvědčení.

Tímto osvědčením potvrzuji, že účetnictví programu je vedeno přesně a spolehlivě a je podloženo příslušnými podpůrnými dokumenty a že

**celkové uznatelné náklady ve výši 7.421.576,37 Kč**

**slovy: sedmmilionů čtyřistadvacetjedentiscpětsetšedesátšestkorunčeských, 37 hal.** (uvedené v příloze tohoto osvědčení) vznikly v souladu s ustanoveními textu Rozhodnutí o poskytnutí dotace a rozhodnutími č. 1, 2 a 3 o změně Rozhodnutí o poskytnutí uvedené dotace.

K auditorskému osvědčení je přiložen přehled nákladů založený na rozpočtu programu, který stanoví pro každou položku původní výši a částky ověřené tímto osvědčením.

Potvrzuji, že nebyla vyžádána žádná platba nákladů, která by nebyla ověřena tímto osvědčením.



Ing. Jana Chvatlinová  
auditor

V Praze dne 24. května 2013

#### Přílohy:

- Přehled čerpání způsobilých výdajů projektu za dobu trvání projektu – Závěrečná monitorovací zpráva (období: 1.4.2010 – 31.3.2013)
- Přehled čerpání způsobilých výdajů projektu – MZ 6
- Přehled čerpání způsobilých výdajů projektu – MZ 5
- Přehled čerpání způsobilých výdajů projektu – MZ 4
- Přehled čerpání způsobilých výdajů projektu – MZ 3
- Přehled čerpání způsobilých výdajů projektu – MZ 2

Ing. Luboš Marek, Rennerova 2510, Rakovník, audit, oprávnění č. 469, PKM AUDIT Consulting s.r.o., Národní třída 43/365, Praha 1



## Zpráva nezávislého auditora pro zvláštní účely

ve věci dodržení podmínek Rozhodnutí o přidělení dotace ze státního rozpočtu na poskytování sociálních služeb

pro

## Občanské sdružení Romodrom jako příjemce dotace

se sídlem: Mezibranská 1684/3, 110 00 Praha

Zpráva je určena pro statutární orgán příjemce dotace  
a pro poskytovatele dotace

Zprávu zpracovala auditorská společnost :

**PKM AUDIT Consulting s.r.o.**  
**Auditorské oprávnění č. 454**

společnost zapsaná v obchodním rejstříku vedeného Městským soudem v Praze, oddíl C  
vložka 109482 se sídlem Národní třída 43/365, 11000 Praha 1

**Odpovědný auditor Ing. Luboš Marek**

zapsaný v seznamu auditorů  
Komory auditorů České republiky pod číslem audit. oprávnění 489  
za společnost PKM AUDIT Consulting s.r.o.

Ing. Luboš Marek, Rennerova 2510, Rakovník, audit, oprávnění č. 469, PKM AUDIT Consulting s.r.o., Národní třída 43/365, Praha 1

Provedli jsme (audit) ověření, že byly dodrženy podmínky o přidělení dotace na základě Rozhodnutí č.2 o poskytnutí dotace z kapitoly 313 – MPSV státního rozpočtu na rok 2013 ze dne 29.11.2013 ve výši Kč 9 923 000,-Kč.

Reg.číslo	Název služby	Poskytnutá dotace
1161877	Romodrom pro regiony – Liberecký kraj	1 100 000 Kč
2017666	Pracovní program Vinařice	1 630 000 Kč
2636618	Vězeňský program	100 000 Kč
2636618	Vězeňský program	342 000 Kč
5489671	Romodrom pro regiony – Středočeský kraj	847 000 Kč
5500705	Romodrom a rodiny v Olomouckém kraji	2 028 000 Kč
6059705	Romodrom pro regiony – Moravskoslezský kraj	1 196 000 Kč
6077428	Klub K09	800 000 Kč
7058421	Romodrom a rodiny ve Středočeském kraji	192 000 Kč
8207803	Romodrom pro regiony – Jihomoravský kraj	1 688 000 Kč
	<b>Celkem</b>	<b>9 923 000 Kč</b>

Prověrka byla zaměřena na:

- kontrolu účetních dokladů u konečného příjemce/konečného uživatele a kontrolu vedení analytických účtů a jejich propojení s finančním účetnictvím
- prověření povahy, legálnosti, zaznamenání, schválení a úhrady výdajů za vykázané období
- ověření souladu výdajů s vyhrazenými účty a rozpočtem
- posouzení efektivnosti vynaložených výdajů
- popis používaných dokumentů a spisů a popis jejich uložení
- ověření případných příjmů projektu
- prověření, že konečný příjemce žádá podporu z veřejných zdrojů pouze na způsobilé výdaje definované programem A podmínkami Rozhodnutí o přidělení dotace
- prověření plnění ostatních náležitostí podmínek Rozhodnutí o přidělení dotace.

#### Odpovědnost vedení účetní jednotky (příjemce) za účetní závěrku

Vedení je odpovědné za vedení účetnictví v souladu s požadavky v oblasti účetního výkaznictví a podmínek stanovených Metodikou pro příjemce dotace (včetně jejich změn) a za takový vnitřní kontrolní systém, který považuje za nezbytný pro vedení účetnictví a plnění ostatních podmínek Metodiky pro příjemce dotace a Rozhodnutí o přidělení dotace tak, aby neobsahovala významné (materiální) nesprávnosti způsobené podvodem nebo chybou.

Ing. Luboš Marek, Rennerova 2510, Rakovník, audit, oprávnění č. 469, PKM AUDIT Consulting s.r.o., Národní třída 43/365, Praha 1

#### Odpovědnost auditora

Naši odpovědnost je vyjádřit na základě naší prověrky výrok k vedení projektového účetnictví. Prověrku jsme provedli v souladu se zákonem o auditorech č. 93/2009 Sb., Mezinárodním standardem pro ověřovací zakázky ISAE 3000, s relevantními auditorskými standardy a s naší interní směrnici č. 22.

Tyto standardy vyžadují, abychom dodržovali etické požadavky a naplánovali a provedli prověrku tak, abychom získali přiměřenou jistotu, že projektové účetnictví neobsahuje významné (materiální) nesprávnosti.

Prověrka zahrnuje provedení auditorských postupů k získání důkazních informací o částkách a údajích, týkajících se výdajů projektu. Výběr postupů závisí na úsudku auditora, zahrnujícím i vyhodnocení rizik významné (materiální) nesprávnosti údajů uvedených v projektovém účetnictví způsobené podvodem nebo chybou. Při vyhodnocování těchto rizik auditor posoudí vnitřní kontrolní systém relevantní pro vedení projektového účetnictví. Cílem tohoto posouzení je navrhnout za daných okolností vhodné auditorské postupy, nikoli vyjádřit se k účinnosti vnitřního kontrolního systému účetní jednotky. Prověrka též zahrnuje posouzení vhodnosti používaných účetních pravidel i posouzení celkové prezentace projektového účetnictví.

Jsmo přesvědčeni, že důkazní informace, které jsme získali a ověřili na datech vykázaných v projektovém účetnictví i v ostatní dokumentaci za sledované období od 1.1.2013 do 31.12.2013 poskytují dostatečný a vhodný základ pro vyjádření našeho výroku.

#### Výrok auditora

Podle našeho názoru projektové účetnictví ve všech významných ohledech věrně zobrazuje způsobené výdaje projektu v souladu se smluvními podmínkami.

**Výrok zní**

**BEZ VÝHRAD**

V Praze dne 10.6.2014



*Marek*  
Ing. Luboš Marek  
auditor  
auditorské oprávnění č. 469  
PKM AUDIT Consulting s.r.o.

Dotace a granty	Název projektu
ESF OPLZZ	Vězeňský program Pardubice
	Vězeňský program Pardubice II
	Zařízení péče pro děti předškolního věku Romodrom
ESF OPLZZ	Romodrom pro regiony – Královéhradecký kraj – IP KHK „Podpora sociální integrace obyvatel vyloučených lokalit v Královéhradeckém kraji III“(VZ Terénní programy)
ESF OPLZZ	Centrum pro rodinu Broumov – IP „Rozvoj sociálních služeb pro město Broumov“ (VZ: Zajištění sociálně aktivizační služby pro rodiny s dětmi, Zajištění odborného poradenství)
ESF OPLZZ	Romodrom pro regiony – Středočeský kraj – IP SČK „Základní síť sociálních služeb ve Středočeském kraji“ (VZ Terénní programy)
ESF OPVK	Romodrom pro vzdělání
ESF OPPA	Vzdělávání zaměstnanců společnosti Romodrom o.s. s účastí partnera společnosti APPN o.s.
Úřad vlády ČR	TSP v Zastávce u Brna
MPSV	Romodrom pro regiony - Středočeský kraj (terénní program)
	Romodrom pro regiony - Liberecký kraj (terénní program)
	Romodrom pro regiony - Jihomoravský kraj (terénní program)
	Romodrom pro regiony - Moravskoslezský kraj (terénní program)
	Romodrom pro rodiny v Olomouckém kraji (SAS pro rodiny s dětmi)
	Romodrom a rodiny ve Středočeském kraji (SAS pro rodiny s dětmi)
	Sociální rehabilitace a pracovní rehabilitace
	Vězeňský program (terénní program)
	Nízkoprahové zařízení pro děti a mládež Klub K09
MPSV	Centrum pro podporu rodičovských kompetencí Karlín
MŠMT	Centrum předškolního vzdělávání Hradčany-Kobeřice
MHMP	PREROD 2013
	Bezpečně dospíváním
	Táborování v Ratajích nad Sázavou
REF	Family Center of Education Prostějov
Blokový grant Fond pro NNO	Z ghetta na dobrou adresu
MČ Praha 8	Nízkoprahové zařízení pro děti a mládež Klub K09
	Tábor 2013 pro děti z Klubu K09
Horní Suchá	Kdo si hraje, nezlobí!
Olomoucký kraj	Kdo se snažil, pojede!

## Poskytovateli finančních prostředků pro realizaci programů a projektů v roce 2013 byli:

Projekty **Vězeňský program Pardubice, Vězeňský program Pardubice II a Zařízení péče pro děti předškolního věku Romodrom** byly podpořeny z Evropského sociálního fondu prostřednictvím operačního programu Lidské zdroje a zaměstnanost a státního rozpočtu České republiky.



Sociální službu **Romodrom pro regiony – Královéhradecký kraj** podpořil Královéhradecký kraj v rámci individuálního projektu **Podpora sociální integrace obyvatel vyloučených lokalit v Královéhradeckém kraji III** (veřejná zakázka Terénní programy) financovaného z Evropského sociálního fondu prostřednictvím operačního programu Lidské zdroje a zaměstnanost a státního rozpočtu České republiky.



Sociální službu **Romodrom pro regiony – Středočeský kraj** podpořil Středočeský kraj v rámci individuálního projektu **Základní síť sociálních služeb ve Středočeském kraji** (veřejná zakázka Terénní programy), financovaného z Evropského sociálního fondu prostřednictvím operačního programu Lidské zdroje a zaměstnanost a státního rozpočtu České republiky.



**Centrum pro rodinu Broumov** podpořilo město Broumov v rámci individuálního projektu **Rozvoj sociálních služeb pro město Broumov** (veřejná zakázka Zajištění sociálně aktivizační služby pro rodiny s dětmi, Zajištění odborného poradenství) financovaného z Evropského sociálního fondu prostřednictvím operačního programu Lidské zdroje a zaměstnanost a státního rozpočtu ČR.



Projekt **Romodrom pro vzdělání** byl podpořen z Evropského sociálního fondu prostřednictvím operačního programu Vzdělávání pro konkurenceschopnost a státního rozpočtu České republiky.



Projekt **Vzdělávání zaměstnanců společnosti ROMODROM, o. s. s účastí partnera, společnosti APPN, o. s.** byl podpořen z Evropského sociálního fondu prostřednictvím Operačního programu Praha – Adaptabilita a Praha EU: Investujeme do vaší budoucnosti a státního rozpočtu České republiky.



Projekt **TSP v Zastávce u Brna** realizovaný v rámci sociální služby Romodrom pro regiony – Jihomoravský kraj podpořil Úřad vlády České republiky.



Sociální služby **Romodrom pro regiony – Středočeský kraj, Romodrom pro regiony – Liberecký kraj, Romodrom pro regiony – Jihomoravský kraj, Romodrom pro regiony – Moravskoslezský kraj, Romodrom a rodiny v Olomouckém kraji, Romodrom a rodiny ve Středočeském kraji, Sociální a pracovní rehabilitace a Vězeňský program a NZDM Klub K09** podpořilo Ministerstvo práce a sociálních věcí v rámci dotace pro poskytovatele sociálních služeb 2013.

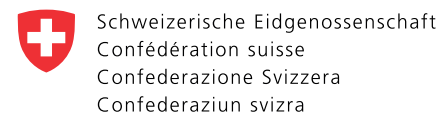
**Centrum pro podporu rodičovských kompetencí Karlín** bylo podpořeno Ministerstvem práce a sociálních věcí v rámci dotačního programu Rodina a ochrana práv dětí pro poskytování dotací ze státního rozpočtu nestátním neziskovým organizacím v oblasti podpory rodiny pro rok 2013.



**Centrum předškolní a předškolního vzdělávání Hradčany-Kobeřice** podpořilo Ministerstvo školství, mládeže a tělovýchovy.



Projekt **„Z ghetta na dobrou adresu“** podpořil Blokovaný grant – Fond pro NNO Nadace Partnerství.



Projekt **Family Center of Education Prostějov/ /Rodinné centrum pro vzdělávání Prostějov** podpořil Roma Education Fund.



Projekty **Prerod 2013, Bezpečně dospíváním a Táborem v Ratajích nad Sázavou 2013** podpořil Magistrát Hlavního města Prahy.



Projekt **Tábor pro děti z Klubu K09** a dílčí podporu sociální služby **NZDM Klub K09** finančně zajistila městská část Praha 8.



Projekt **„Kdo se snažil, pojede“** podpořil Olomoucký kraj.



Projekt **„Kdo si hraje, nezlobí“** podpořila obec Horní Suchá.



Potravinová banka v Ostravě, o.s.	potraviný
Velvyslanectví Spolkové republiky Německo	počítač
MAKRO Cash & Carry s.r.o.	potraviný
LMC s.r.o.	inzerce
KENVELO Holding a.s.	oblečení
D.P.K, spol. s r.o.	dětská obuv
ORLÍK NAD VLTAVOU s.r.o.	kulatína
PEPSICO CZ s.r.o.	nápoje pro dětský tábor
BARVY A LAKY TELURIA, s.r.o.	barvy
SCA Hygiene Products, s.r.o.	papírové ručníky
Hájek a Boušková, spol. s r.o.	dorty
Kika nábytek s.r.o.	vánoční výzdoba
Evangelický sbor německého jazyka	finanční dar
a.hartrodt CZ s.r.o.	finanční dar
Hájek a Boušková, spol. s r.o.	finanční dar
TRANSFINANCE a.s.	Finanční dar
Karel Schwarzenberg	Finanční dar
Ing. Lubor Šmíd	Finanční dar
Jana Mendlíková	Finanční dar

## Dále nás podpořili:



## 7. Kontaktní údaje organizace

### Romodrom o.p.s.

IČO: 265 37 036  
 Sídlo: Rybná 716/24, Staré Město, 110 00 Praha 1  
 Kontaktní adresa: Braunova 2529/1, 150 00 Praha 5  
 Tel.: 212 242 558  
 E-mail: info@romodrom.cz

### Vedení organizace

**Marie Gailová** – ředitelka  
 E-mail: info@romodrom.cz

**Nikola Taragoš** – ředitel programů  
 Tel.: 739 592 535  
 E-mail: taragos@romodrom.cz

**Michaela Cinová** – ekonomická ředitelka  
 Tel.: 775 593 945  
 E-mail: cinova@romodrom.cz

### Metodické oddělení

**Alena Vosáhlová** – metodička kvality sociálních služeb  
 Tel.: 775 593 964  
 E-mail: alenavosahlova@romodrom.cz

**Jana Orlová** – metodička kvality sociálních služeb  
 Tel.: 739 592 537  
 E-mail: janaorlova@romodrom.cz

**Daniela Heczková** – metodička vzdělávacích programů  
 Tel.: 739 592 537  
 E-mail: danielaheczkova@romodrom.cz

### Fundraisingové oddělení

**Kateřina Sváčková** – asistentka fundraisingu  
 Tel.: 778 499 076  
 E-mail: katerinasvackova@romodrom.cz

**Veronika Fertö** – asistentka fundraisingu  
 Tel.: 778 499 076  
 E-mail: veronikaferto@romodrom.cz

## Ekonomické oddělení

**Lenka Menclová** – finanční manažerka  
Tel.: 212 242 560  
E-mail: lenkamenclova@romodrom.cz

**Magda Vršecká** – finanční manažerka  
Tel.: 775 987 962  
E-mail: magdavrsecka@romodrom.cz

## Služby a programy:

### HLAVNÍ MĚSTO PRAHA

#### Nízkoprahové zařízení pro děti a mládež – Hl.m.Praha

**Renata Bolechová** – vedoucí služby  
Tel.: 775 593 965  
E-mail: renatabolechova@romodrom.cz  
**Adresa zařízení:** Klub K09, Nekvasilova 2/625, 186 00 Praha 8

### STŘEDOČESKÝ KRAJ

#### Terénní programy – Středočeský kraj (Nymbursko)

**Kateřina Malíková** – vedoucí služby  
Tel.: 777 785 627  
E-mail: katerinamalikova@romodrom.cz  
**Adresa zařízení:** Náměstí Přemyslovců 166/17, 288 02 Nymburk

#### Terénní programy – Středočeský kraj (Slánsko)

**Hana Joglová** – vedoucí služby  
Tel.: 778 481 729  
E-mail: hanajoglova@romodrom.cz  
**Adresa zařízení:** Dr.E.Beneše 528, 27401 Slaný

#### Sociálně aktivizační služby pro rodiny s dětmi – Středočeský kraj

**Hana Joglová** – vedoucí služby  
Tel.: 778 481 729  
E-mail: hanajoglova@romodrom.cz  
**Adresa zařízení:** Tomanova 1671, 274 01 Slaný I

#### Sociální rehabilitace – Středočeský kraj

**Hana Joglová** – vedoucí služby  
Tel.: 778 481 729  
E-mail: hanajoglova@romodrom.cz  
**Adresa zařízení:** Tomanova 1671, 274 01 Slaný I

## Terénní programy – Vězeňský program – Středočeský kraj

**Barbora Deutschová** – vedoucí služby  
Tel.: 778 474 898  
E-mail: barboradeutschova@romodrom.cz  
**Adresa zařízení:** Braunova 2529/1, 155 00 Praha 5

### KRÁLOVÉHRADECKÝ KRAJ

#### Terénní programy – Královéhradecký kraj

**Kateřina Dostálová** – vedoucí služby  
Tel.: 731 281 922  
E-mail: dostalova@romodrom.cz  
**Adresa zařízení:** Ak. Heyrovského 1178/4, 500 03 Hradec králové

### Centrum pro rodinu Broumov

**Kateřina Kroupová** – vedoucí centra  
Tel.: 775 905 473  
E-mail: katerinakroupova@romodrom.cz  
**Adresa zařízení:** Lidická 174, 550 01 Broumov

### LIBERECKÝ KRAJ

#### Terénní programy – Liberecký kraj

**Andrea Šťastná** – vedoucí služby  
Tel.: 739 630 282  
E-mail: andreastastna@romodrom.cz  
**Adresa zařízení:** Příční 279, 460 07 Liberec VII Horní Růžodol

### PARDUBICKÝ KRAJ

#### Vězeňský program Pardubice II

**Daniel Bakeš** – vedoucí sociální pracovník  
Tel.: 774 792 310  
E-mail: bakes@romodrom.cz  
**Adresa zařízení:** Sukova tř. 1556, 530 02 Pardubice

### JIHOMORAVSKÝ KRAJ

#### Terénní programy – Jihomoravský kraj

**Miroslava Čepová** – vedoucí služby  
Tel.: 775 505 076  
E-mail: cepova@romodrom.cz  
**Adresa zařízení:** Koliště 31, 602 00 Brno  
Dělnický dům Zastávka, Babická 139, 664 84 Zastávka



## **OLMOUCKÝ KRAJ**

### **Sociálně aktivizační služba pro rodiny s dětmi – Olomoucký kraj**

**Marjana Brativnyk** – vedoucí služby

Tel.: 776 115 034

E-mail: marjanabrativnyk@romodrom.cz

**Adresa zařízení:** Vápenice 2948/31, 796 01 Prostějov

### **Centrum předškolního vzdělávání Hradčany – Kobeřice**

**Daniela Heczková** – vedoucí centra

Tel.: 774 792 311

E-mail: danielaheczkova@romodrom.cz

**Adresa zařízení:** Hradčany 12, 798 07 Hradčany- Kobeřice

### **Z ulic do lavic**

**Daniela Heczková** – odborná manažerka projektu

Tel.: 774 792 311

E-mail: danielaheczkova@romodrom.cz

**Adresa zařízení:** Hradčany 12, 798 07 Hradčany- Kobeřice

## **MORAVSKOSLEZSKÝ KRAJ**

### **Terénní programy – Moravskoslezský kraj**

**Pavla Majzlíková** – vedoucí služby

Tel: 736 666 960

email: pavlamajzlikova@romodrom.cz

**Adresa zařízení:** Sportovní 227, 735 35 Horní Suchá

### **Z ghetta na dobrou adresu**

**Pavla Majzlíková** – koordinátorka projektu

Tel: 736 666 960

email: pavlamajzlikova@romodrom.cz

**Adresa zařízení:** Sportovní 227, 735 35 Horní Suchá


### **Příležitost pro osoby vyloučené z bydlení**

**Eva Nedomová** – odborná manažerka projektu

Tel.: 778 491 144

E-mail: evanedomova@romodrom.cz

**Adresa zařízení:** Ad. Mickiewicze 67, 735 81 Bohumín

The image features a solid orange background with several abstract, layered geometric shapes. A prominent grey shape in the center consists of a small circle at the top, a larger downward-pointing arch below it, and a series of overlapping, pointed arches at the bottom. Other orange shapes, including a partial circle on the left and a large arch on the right, are layered behind the grey shape, creating a sense of depth. A semi-transparent white horizontal band is positioned at the bottom of the page, containing the text.

Sazba: Michal Plucnar · Tisk: AKONTEXT, s. r. o.  
© 2014