



Výroční zpráva

2011



Obsah

1. Úvodní slovo	2
2. Základní informace o sdružení	3
3. Z historie sdružení	4
4. Organizační struktura	6
5. Činnost sdružení	7
5.1. Programy pro děti a mládež	9
5.1.1. Romodrom pro vzdělání	11
5.1.2. Centrum předškolní výchovy	16
5.1.3. NZDM Klub K 09	21
5.2. Programy pro obyvatele sociálně vyloučených lokalit	25
5.2.1. Romodrom pro regiony	25
5.2.2. Romodrom pro regiony v krajích	27
5.2.3. Romodrom pro rodinu	35
5.2.4. Sociální a pracovní rehabilitace	41
5.2.5. Příklady práce s uživateli	42
5.3. Věžeňské programy	45
5.3.1. Věžeňský program	45
5.3.2. Věžeňský program Pardubice	48
5.4. Lidskoprávní programy	53
5.4.1. Koalice Společně do školy	53
6. Ekonomická zpráva	58
7. Kontakty	63

1. Úvodní slovo



Vážení příznivci a přátelé občanského sdružení Romodrom,

rok se opět sešel s rokem a nastala vhodná chvíle se ohlédnout za tím minulým – co znamenal a přinesl jak našemu občanskému sdružení, tak i šířeji, celé společnosti.

V loňském roce jsme zahájili zcela nový program - Romodrom pro rodinu, bezplatnou službu pro rodiny z vyloučených lokalit. Dobře se daří i dvěma nejdéle probíhajícím programům, programu Romodrom pro regiony a Věžeňskému programu. Osobně mám radost také z naší práce s dětmi - jak v Nízkoprahovém

zařízení pro děti a mládež, tak v programu Romodrom pro vzdělání. Pro mladší děti jsme v listopadu otevřeli Centrum předškolní výchovy v pražském Karlíně. V loňském roce jsme rovněž realizovali vzdělávací projekt pro zaměstnance, přestěhovali naši dílnu sociální rehabilitace do Slaného a stali jsme se koordinátory projektu Společně do školy – koalice 16 nevládních neziskových organizací, které působí v oblasti vzdělávání sociálně znevýhodněných dětí.

Naše programy se věnují oblastem, na které se zaměřuje i dokument Strategie boje proti sociálnímu vyloučení na období 2011 – 2015 Agentury pro sociální začleňování v romských lokalitách, který v minulém roce schválila vláda. Jeho návrhy na konkrétní opatření v oblasti bezpečnosti, bydlení, sociálních služeb, rodiny a zdraví, vzdělávání, zaměstnanosti, sociálních dávek a regionálního rozvoje považuji za přínosné a odvažuji se doufat, že jejich realizace skutečně může velkou měrou napomoci k zlepšení situace sociálně znevýhodněných obyvatel.

Starost mi naopak dělá etnické napětí, jehož eskalace, a to nejen na Šluknovsku, je do značné míry i určitým hromosvodem špatné sociální situace a vzrůstající nespokojenosti ve společnosti obecně. Tím spíše nesmíme v našem úsilí polevit.

A nepolevujeme již deset let, v roce 2011 jsme oslavili první kulaté narozeniny. Když se ohlédnu zpět, až na začátek činnosti našeho sdružení, je neuvěřitelné, že v roce 2011 se na realizaci všech našich programů podílelo již 114 zaměstnanců.

Každému z vás, vážení kolegové, ze srdce děkuji za vaši profesionální práci, kterou jste v uplynulém roce odvedli. Děkuji za vaše mnohdy nadstandardní pracovní nasazení.

Ráda bych Romodromu do dalších let popřála co nejvíce spokojených klientů – tedy lidí, kteří naši pomoc již nepotřebují, jednoduše proto, že se nenacházejí v žádné tíživé životní situaci.

Marie Gailová

S úctou Marie Gailová,
předsedkyně občanského sdružení Romodrom

2. Základní informace o sdružení

Občanské sdružení Romodrom

Občanské sdružení Romodrom je nevládní nezisková organizace založená v roce 2001 za účelem:

- poskytování sociálních služeb a poradenství lidem v obtížných životních situacích
- podpory dětí a mládeže ze sociálně znevýhodněného prostředí
- podpory principů demokratické společnosti

Poslání o.s. Romodrom

„Prosazování práv a integrace osob ohrožených sociálním vyloučením.“

**Motto o.s. Romodrom: „Známe naši cestu.“
„Džanas peskero drom.“**

Organizace sídlí v Praze, ale působí především mimo hl. m. Prahu, a to v sedmi krajích ČR. Činnost sdružení lze dle typu poskytovaných služeb rozdělit do třech oblastí: programy pro děti a mládež, programy pro obyvatele sociálně vyloučených lokalit a věžeňské programy. Každý programový blok zahrnuje několik registrovaných sociálních služeb a realizovaných projektů. V oblasti ochrany lidských práv se o.s. Romodrom angažuje prostřednictvím Koalice Společně do školy.

Orgány sdružení

Členský výbor: předsedkyně členského výboru: Marie Gailová
členové výboru: Marie Gailová, Michaela Cinová, Olga Netuková
Revizor: Nikola Taragoš
IČO: 26537036
Sídlo: Mezibranská 3, Praha 1, 110 00
Bankovní spojení: 1971042339/0800, Česká spořitelna, a. s.
Webové stránky: www.romodrom.cz

3. Z historie sdružení

2001

vznik sdružení, rozhodnutí o zaměření činnosti

2002

vznik Volnočasových programů
zázemí pro svoji činnost má sdružení v prostorách MČ Praha 10 – Uhřetěves
účast při řešení situace obyvatel v sociálně vyloučené lokalitě „Cihelna“ v Praze 10

2003

vznik prvního programu v sociální oblasti — Vězeňského programu
první humanitární akce na pomoc lidem v krizové životní situaci Slovensko

2004

Vězeňský program se realizuje pomocí dobrovolníků
kancelář sdružení se stěhuje z Prahy 10 – Uhřetěves do centra Prahy
realizace projektu zaměřeného na primární prevenci drogových závislostí

2005

rozvoj Vězeňského programu – profesionalizace
spuštění webových stránek sdružení www.romodrom.cz

2006

vznik programu Romodrom pro regiony
vznik Pracovního programu Vinařice
sdružení se stěhuje do nových kanceláří – Mezibránská 3, Praha 1
sdružení iniciuje vznik Asociace poskytovatelů penitenciárních a postpenitenciárních služeb

2007

probíhá Pracovní program Vinařice, slavnostní oficiální otevření truhlářské dílny
vznik programu v oblasti lidských práv, projekt Znalostmi proti diskriminaci
registrace sociálních programů o.s. Romodrom jako sociálních služeb dle Zákona o sociálních službách č. 108/2006 sb.
probíhá zavádění Standardů kvality sociálních služeb

2008

rozšíření programu Romodrom pro regiony do Olomouckého a Moravskoslezského kraje
vznik Nízkoprahového zařízení pro děti a mládež
zapojení do aktivit koalice „Společně do školy“

2009

rozšíření programu Romodrom pro regiony do Královéhradeckého kraje

2010

vznik programu Romodrom pro vzdělávání
vznik programu Centrum předškolní výchovy
vznik Vězeňského programu Pardubice

2011

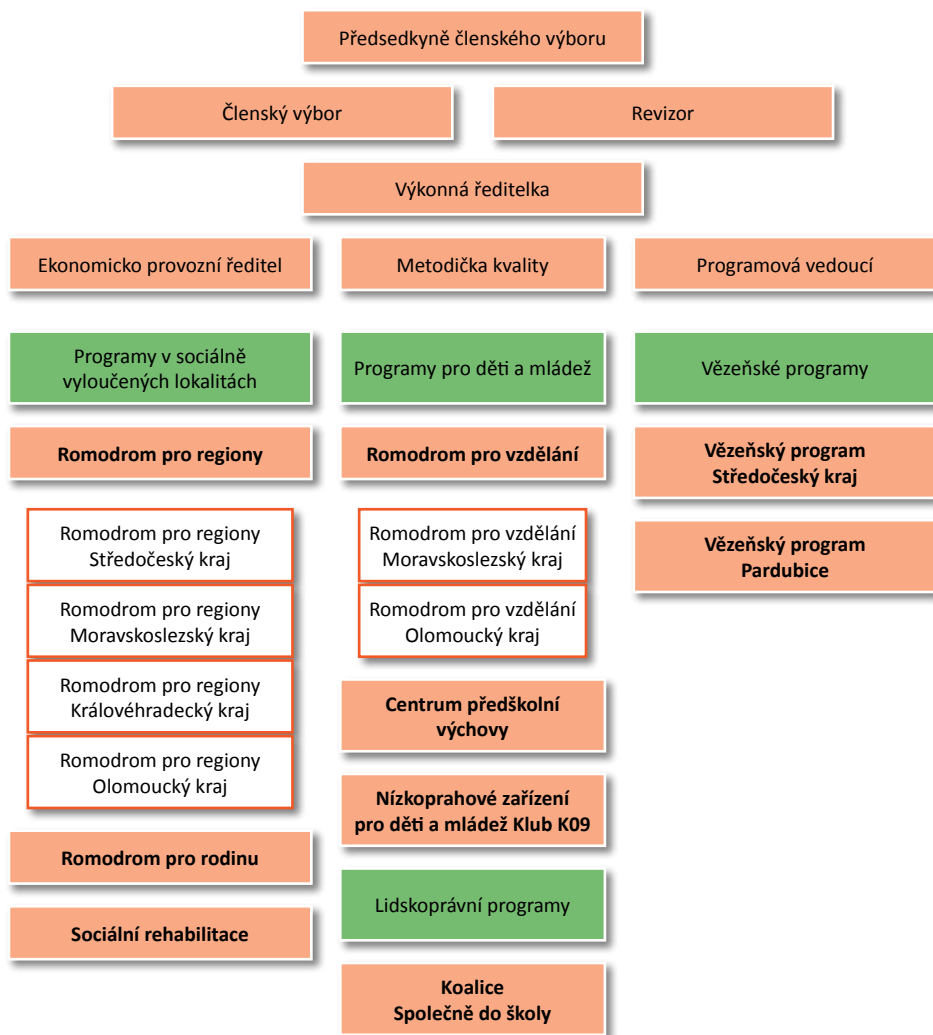
vznik programu Romodrom pro rodinu
probíhá program Romodrom pro vzdělání
probíhá program Centrum předškolní výchovy
probíhá program NZDM Klub K09
probíhá program Romodrom pro regiony
probíhá Vězeňský program (SČ)
probíhá Vězeňský program Pardubice
přesun dílny sociální rehabilitace do Slaného
koordinace projektu Společně do školy pro rok 2011
realizace projektu „Vzdělávání zaměstnanců společnosti ROMODROM, o.s.
s účastí partnera, společnosti APPN, o.s.“

Kontroly 2011

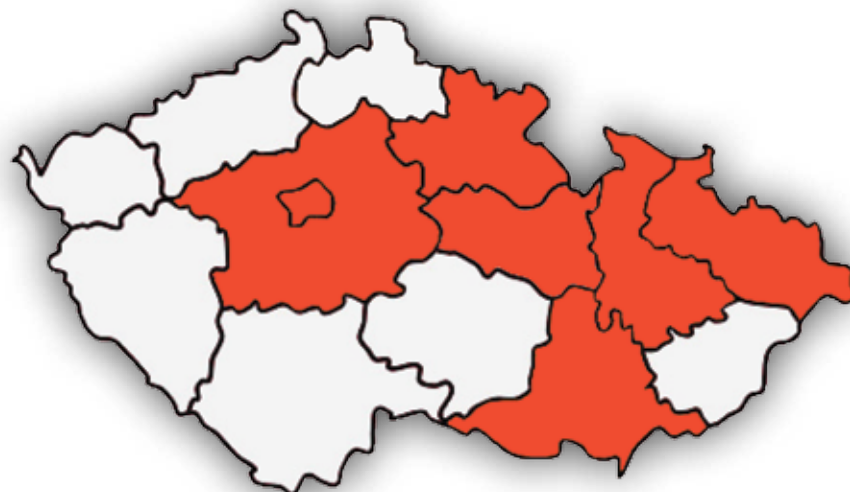
Roma Education Fund - Romodrom for Education II
Vězeňský program Pardubice (CZ.1.04/3.1.02/43.00052)
Romodrom pro regiony Královéhradecký kraj
Finanční úřad pro Prahu 1



4. Organizační struktura



5. Činnost sdružení





5.1. Programy pro děti a mládež

5.1.1. Romodrom pro vzdělání

Charakteristika programu

Registrační číslo projektu: CZ.1.07/1.2.00/14.0110

Romodrom pro vzdělání je pilotním projektem o.s. Romodrom, který realizujeme v Moravskoslezském a Olomouckém kraji. Navazuje na osvědčený program Romodrom pro regiony. Naším klientům v sociálně vyloučených lokalitách nabízí komplexní program pro zvýšení školní úspěšnosti jejich dětí prostřednictvím naplňování specifických vzdělávacích potřeb. Klíčovou inovací projektu Romodrom pro vzdělání je pozice terénního pedagogického asistenta. Úkolem terénních pedagogických asistentů je motivace dětí k učení a samotné doučování přímo v rodinách, vytváření individuálních vzdělávacích plánů dětí a jejich dlouhodobé naplňování, komunikace a spolupráce s rodinami dětí a zapojení dětí do vrstevnických motivačních skupin. Zlepšení školních výsledků dětem umožní nejen úspěšně dokončit povinnou školní docházku, ale i uspět v přijímacím řízení na střední školu.

Projekt je financován z prostředků ESF prostřednictvím Operačního programu Vzdělání pro konkurenceschopnost a státního rozpočtu ČR, a dále z prostředků Roma Edukation Fund.

Cílová skupina programu

- děti a mládež ve věku 7–18 let ohrožené předčasným odchodem ze systému primárního a sekundárního vzdělávání či nenastoupením do systému sekundárního vzdělávání. Projekt se zaměřuje na osoby žijící v odlišném sociokulturním prostředí a na romskou menšinu
- rodiny dětí ohrožených předčasným odchodem ze vzdělávacího systému

Cíle programu

Hlavní cíle

- podpořit cílovou skupinu (CS) projektu tak, aby neopustila systém primárního a sekundárního vzdělávání
- umožnit CS návrat do systému primárního a sekundárního vzdělávání, především těm dětem a mládeži, které jej předčasně opustily

Dílčí cíle projektu vedoucí k naplnění hlavních cílů

- monitorování dětí a mládeže ohrožené předčasným odchodem ze vzdělávacího procesu a těch, které jej předčasně opustily
- posílení motivace CS ke vzdělávání formou individuální spolupráce s terénním pedagogickým asistentem – vytvoření individuálního vzdělávacího a motivačního plánu dítěte

Formy práce terénního pedagogického asistenta

- doučování
- motivační rozhovor
- vyjednávání
- doprovod (asistence)
- skupinové formy práce (vrstevnický program)
- kontakt se školními a dalšími institucemi a úřady
- konzultace s odborníky (např. metodik projektu)

Metody práce

- práce s dítětem v jeho v přirozeném prostředí
- komunikace a spolupráce s rodinou dítěte
- odborné doučování zaměřené na vytváření a plnění individuálního plánu dítěte
- interaktivní pedagogické metody
- propojení jednotlivých organizací a institucí tak, aby motivování dítěte a práce s ním a jeho rodinou byla komplexní a dlouhodobá
- TPA nenahrazuje služby školských institucí či státní správy apod., pouze zprostředkovává efektivní kontakt pro obě strany

Principy práce

- bezplatnost
- odbornost
- partnerský vztah založený na důvěře
- individuální přístup – pracovníci přistupují k uživateli služby s ohledem na jedinečnost jeho osobnosti, situace a přání, postupují se zřetelem na uživatelovu individualitu
- spolupráce je časově omezená, avšak dlouhodobá (3 měsíce)
- pracovníci chrání důvěrné informace získané v průběhu služby od klientů

Program Romodrom pro vzdělání v roce 2011

Během roku 2011 probíhaly aktivity vedoucí k naplnění cílů programu a pokračovala spolupráce se školskými institucemi a organizacemi v Moravskoslezském a Olomouckém kraji. Při počtu 8 pracovních úvazků terénních pedagogických asistentek byl průměrný počet účastníků z cílové skupiny 130 dětí měsíčně, každé dítě bylo doučováno cca 2 hodiny týdně. Děti byly doučovány v domácím prostředí nebo v kontaktním centru. Ve spolupráci s dětmi, rodiči a pedagogy dětí byly vytvářeny individuální plány vzdělávání.

Od března 2011 se žáci a studenti zapojení v projektu účastnili setkávání vrstevnických skupin, tedy setkávání dětí určité věkové skupiny (7-9 let, 10-12 let atd.) Tématy setkání zaměřených na pozitivní rozvoj dětí byl např. nácvik sociálních a komunikačních dovedností, první pomoc, zásady správného stravování apod. V Moravskoslezském kraji se konalo 53 a v Olomouckém kraji 50 setkání.

V květnu děti prožily sebezkušenostní odpoledne spojené s exkurzí v ZOO v Ostravě, v červenci 2011 jsme pro děti z obou krajů připravili motivačního víkend v autocampu Žralok na Plumlově a v Hukvaldech-Rychalticích, v srpnu se děti zúčastnily Prázdninového kolotoče v Bohumíně a děti z Olomouckého kraje podnikly výlet na výstavu dobových krajů v Olomouci. Terénní pedagogické asistentky zorganizovaly pro děti v obou krajích exkurze do možných budoucích zaměstnání a středních škol. Krajské koordinátorky také pořádaly společně s terénními pedagogickými asistentkami semináře s úspěšnými romskými osobnostmi na spolupracujících základních školách.

O letních prázdninách jsme opět připravovali děti účastníky se projektu na opravné zkoušky. Díky soustavné práci během školního roku jich bylo mnohem méně než vloni – celkem 8 a většina zkoušky úspěšně složila.

V průběhu roku 2011 byla vytvořena metodiky pro práci s cílovou skupinou, metodika vrstevnických skupin a ve spolupráci s o.s. Adra metodika pro přípravu a vzdělávání dobrovolníků.

V prosinci roku 2011 udělilo MŠMT ČR občanskému sdružení Romodrom akreditaci k provádění vzdělávacího programu „Modely práce s dětmi s IVP“ a k vydávání osvědčení o jeho absolvování (č. j. 39401/2011-25-884). Obsahem kurzu je např. tvorba individuálních vzdělávacích plánů, informování o školském zákoně 561/2004 Sb., novelizacích, vyhláškách (např. 72, 73), seznámení s metodami a prostředky vzdělávání atd. Kurz je určen pedagogickým pracovníkům (asistent pedagoga, asistent pedagoga pro žáky se sociálním znevýhodněním, vychovatel, pedagog volného času i všem pracovníkům neziskových organizací, které pracují s dětmi a mládeží) a bude nabízen na stránkách o.s. Romodrom od ledna 2012. Získaná akreditace naplňuje cíle udržitelnosti stanovené projektem Romodrom pro vzdělání.

Statistika 2011	Moravskoslezský kraj	Olomoucký kraj
Počet kontaktovaných rodičů s nabídkou spolupráce v projektu	83	316
Počet kontaktovaných dětí s nabídkou spolupráce v projektu	106	446
Počet spolupracujících rodičů a dalších pečujících osob	254	222
Počet spolupracujících dětí	125	91
Počet uzavřených kontraktů s blízkými	156	174
Počet individuálních plánů (nových)	306	289
Počet spolupracujících škol	13	16
Počet setkání vrstevnických skupin	53	50

Příklady práce s uživateli služeb programu Romodrom pro vzdělání

Kazuistika 1: Moravskoslezský kraj, Orlová

Zakázka: Zlepšení prospěchu dívky (11 let, 4. třída), terénní pedagogické asistenty kontaktovala matka klientky

S klientkou spolupracujeme od září roku 2010. Matka klientky oslovila v lokalitě TPA se zájmem o doučování svých dětí. Dívka žije se svou matkou a třemi sourozenci ve velmi skromných podmínkách. Na matku je velmi citově vázána a tráví s ní a svými sourozenci všechnen volný čas. Ze začátku spolupráce byla žačka velmi stydlivá a lítostivá. Z důvodu její časté absence ve škole nebylo její vysvědčení nejlepší a na pololetí se zhoršila v jazyce českém z 2 na 3 a ve vlastivědě z 3 na 4.

Terénní pedagogická asistentka věděla, že Maruška je velmi chytré děvče, ale potřebuje u sebe člověka, který ji bude vést a pomáhat s pravidelnou přípravou na vyučování a dohlížet, aby si plnila své úkoly a učil ji samostatnosti a zodpovědnosti vůči svým školním povinnostem.

S dívkou si TPA vybuodovala pěkný vztah, založený na respektu a důvěře, který přinesl očekávané výsledky i při studiu. Dívka si své špatné známky opravila a na konci školního roku prospěla s vyznamenáním. Díky své péči byla také oceněna pochvalou třídního učitele a na památku dostala krásnou obrázkovou knihu.

TPA Martina Siváková k tomu poznamenává: „Pro mě byla odměna její zářící oči a šťastný úsměv, když mi ukázala své krásné a zasloužené vysvědčení.“

Kazuistika 2: Moravskoslezský kraj, Karviná

Zakázka: Opravné zkoušky na ZŠ, chlapec (13 let, 7. třída) a dívka (9 let, 2. třída)

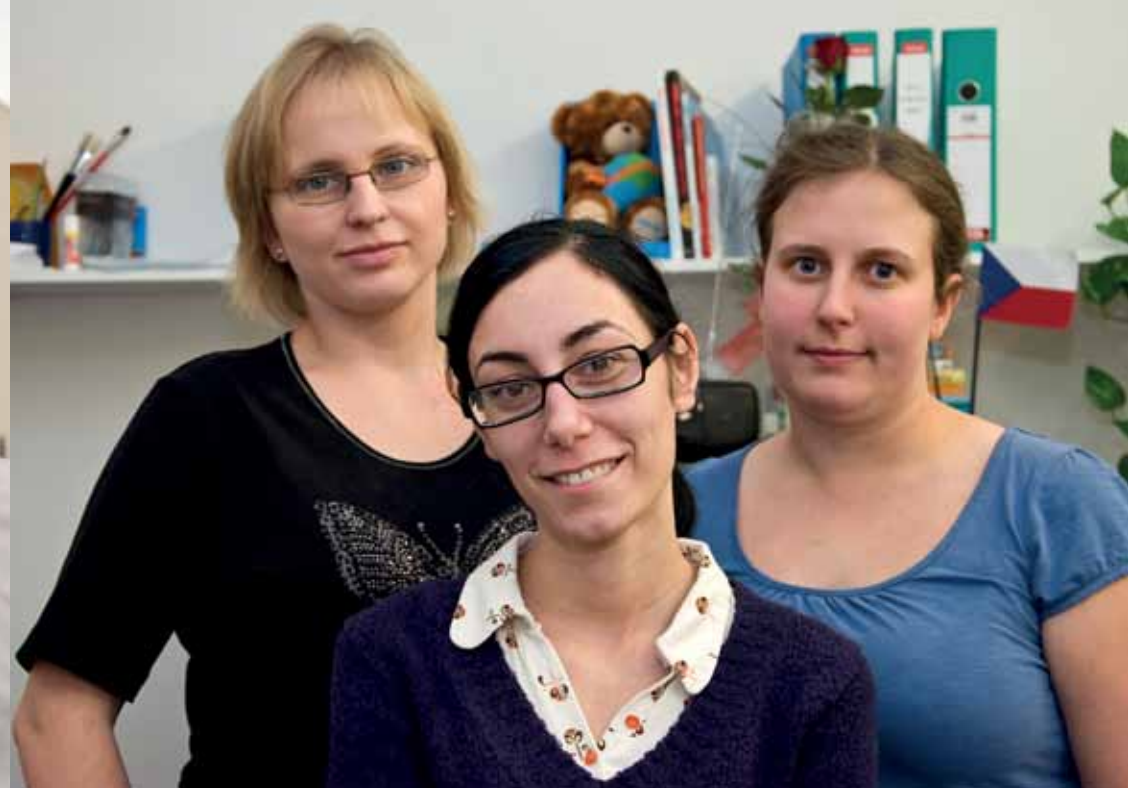
O prázdninách jsme připravovali žáky/studenty na opravné zkoušky. V srpnu začala i příprava s dívkou a chlapcem z Karviné, Moravskoslezského kraje. Dívka, žákyně druhé třídy, se připravovala na reparát z českého jazyka a matematiky. Chlapec, který navštěvoval sedmou třídu, se připravoval na opravnou zkoušku z matematiky a dějepisu. Na přípravu jsme měli pouze tři týdny, jelikož mě děti kontaktovaly pozdě a tlačil nás čas. Příprava probíhala každodenně dvě hodiny od pondělka do pátku. Oba se velice snažili a docházeli pravidelně. Nejen na doučování probíhala jejich příprava na zkoušky. Nesmím opomenout jejich vlastní snahu, kdy se o víkendech připravovali samostatně. Nosili mi vypracované úkoly, opakovali si již naučené.

Dívka s chlapcem nejenže zvládli opravné zkoušky, ale i prospěli z obou předmětů na chvalitebnou. Ze strany třídních učitelů nám byla vyslovena pochvala a zároveň vyjádření jejich obdiv. Dodnes s oběma žáky pracujeme. Zároveň jsme v neustálém kontaktu s učiteli. Stejně tak jako třídní učitelka je i TPA Nikola Pechová velice spokojena se studiem dívky, která si ve třetím ročníku udržuje lepší než průměrný prospěch.

Kazuistika 3: Olomoucký kraj, Vrbátky

Zakázka: Zlepšení prospěchu v ČJ a soustavná příprava v průběhu celého roku, na základě podnětu ředitele ZŠ a třídní učitelky, dívka (12 let)

Rodina dívky byla kontaktována terénní pedagogickou pracovnící v místě bydliště. Na základě společné domluvy s rodiči klientky byla sepsána dohoda o vzájemné spolupráci a vytvoření individuálního vzdělávacího plánu, jehož cílem bylo zlepšení prospěchu klientky v českém jazyce a soustavná příprava v průběhu celého školního roku. Dívka je v projektu Romodrom pro vzdělání od března roku 2011. V roce 2011 se dívka zúčastnila soutěže organizované každoročně občanským sdružením Romea „Menšiny mezi námi“ a zvítězila v kategorii „zvláštní cena za inspirovaný text“. Zvítězila její práce na téma „Je v naší společnosti místo pro všechny“, která je k nahlédnutí uveřejněna na stránkách Romodromu.



5.1.2. Centrum předškolní výchovy

Charakteristika programu

„Centrum předškolní výchovy“ (CPV) je novým vzdělávacím projektem o.s. Romodrom. Tento projekt je zaměřený na vzdělávání dětí v raném věku (od 2 do 6 let), které žijí v sociokulturně znevýhodněném prostředí a nevyužívají běžné možnosti předškolní výchovy.

Jedná se o pilotní projekt, jehož cílem je vytvořit ve spolupráci s dalšími organizacemi podpořenými programem „Early Childhood Program OSF (dále ECHP) pilotní návrh zavedení plošných opatření na podporu včasné péče o děti ze sociokulturně znevýhodněného prostředí vnitrostátním orgánům ČR, jako je např. Úřad vlády ČR. Podpořené organizace se budou pravidelně setkávat na společných workshopech, kde si budou vyměňovat zkušenosti z realizovaných projektů a následně příklady dobré praxe pomohou k doložení návrhu opatření vládě ČR. Projekt CPV realizujeme od 1.11.2011 v Karlínském Spektru DDM.

Projekt se zaměřuje také na rodiče dětí, zvláště na posilování jejich rodičovských kompetencí, aby i v domácím prostředí poskytovali svým dětem kvalitní péči. Pomáháme rodičům nacházet a rozvíjet potenciál svých dětí. Zapojení rodičů do projektu probíhá především formou jejich aktivní účasti na společných akcích (různé besídky dětí, tzv. třídní schůzky rodičů apod.). Dáváme rodičům prostor, aby se vyjadřovali k průběhu práce s dětmi, jsme otevřeni jakýmkoli nápadům a návrhům rodičů na další společné aktivity. V neposlední řadě přinášíme rodinám komplexní informace o vzdělávacím systému v mateřských a základních školách. Realizací tohoto projektu se snažíme bourat zažitá stereotypy jak ze strany romských rodin, tak ze strany pedagogů, a tím napomáhat k společné aktivní spolupráci.

Projekt je financován z prostředků Nadace Open Society Fund Praha a Early Childhood Program OSF.

Cílová skupina projektu

- děti ve věku od 2 do 6 let, žijící v sociálně znevýhodněném prostředí v lokalitách Prahy 8 a nenavštěvující žádnou instituci předškolního vzdělávání
- rodiče těchto dětí

Rozdělení cílové skupiny projektu

Děti ve věku:

- 2 let: projekt se zaměřuje především na vytvoření individuálního vzdělávacího plánu (IVP). IVP je tvořen v úzké spolupráci s rodiči, kteří jsou přítomni u procesu a mají plnou kontrolu nad vývojem dítěte. Dítě si zvykne na jiné děti, co mu umožní snadnější přechod do mateřské školy

- 3 – 5 let: projekt pro tuto cílovou skupinu dětí se zaměřuje především na zvyšování kompetencí nutných pro vstup do mateřské, nebo základní školy (u dětí starších 5 let). Dítě se učí v souladu s jeho IVP, který je složen z vybraných tématických kategorií k dosažení potřebných kompetencí
- 6 let: pro děti v této věkové kategorii je připravena tzv. Letní škola, kde se mohou děti v průběhu letních prázdnin lépe připravit na vstup do základní školy

Cíle projektu

- Zapojení romských dětí do oficiálního předškolního vzdělávacího systému
- Podpora rozvoje rodičovských kompetencí
- Aktivní zapojení rodičů do projektu
- Podpora spolupráce mezi rodiči a jejich dětmi – zvyšování zájmu rodičů o vzdělávání svých dětí

Díličí cíle projektu

- adaptace dětí na cizí prostředí, posílení dovedností dětí v oblasti sociální komunikace, sebepečení, sebeobsluhy, grafomotoriky, řeči a správné výslovnosti, abstraktního vnímání apod.
- dát dětem možnost přizpůsobit se prostředí podobnému tomu, který je v mateřských školách, a pomocí her a individuálního přístupu je připravit na vstup do mateřské či základní školy
- zapojení rodičů do projektu – společné plánování individuálního vzdělávacího plánu dítěte, účast rodičů na společných akcích (besídky, třídní schůzky apod.), motivace rodičů ke zdravému životnímu stylu, posilování rodičovských kompetencí.
- poskytnou rodinám komplexní informace o vzdělávacím systému v mateřských a základních školách
- zvýšení informovanosti rodičů o síti organizací poskytujících návazné služby, které mohou využívat, včetně včasné péče a školní docházky

Metody práce

- individuální přístup
- aktivizace rodičů pro vzdělávání jejich dětí
- spolupráce s odborníky z mateřských škol, pedagogických center, odborem sociálním a odborem školství apod.
- spolupráce s garantem projektu a dalšími podpořenými neziskovými organizacemi, které realizují projekty včasné péče

Principy práce

- bezplatnost
- odbornost
- partnerský vztah založený na důvěře
- individuální přístup

Projekt Centrum předškolní výchovy v roce 2011

V prvním měsíci realizace projektu bylo osloveno 40 rodin žijících ve vyloučených lokalitách Prahy 8 a již první týden se CPV těšilo z účasti svých nových malých uživatelů. Ti si velmi rychle zvykli na strukturované činnosti jako například kreativní a výtvarné dílny, cvičení, učení se básniček a písniček atd. Každý den se děti věnují jedné z hlavních činností, které jsou součástí vzdělávacího plánu na daný měsíc. V listopadu tvořil vzdělávací plán tato témata: Kdo jsem já? Téma rodina. Počasí. Rozvoj grafomotorických dovedností dětí pomocí malování, nácvikem správného uchopení tužky, učení se tvarů, barev atd.

Dne 24. listopadu proběhlo slavnostní otevření CPV, kterého se zúčastnili zástupci donora Nadace Open Society Fund Praha, radní městské části Prahy 8, zástupce z Velvyslanectví Spolkové republiky Německo v Praze, zástupce Karlínského Spektra – Domu dětí a mládeže hl.m. Prahy, rodiče a děti participující na projektu a Radiožurnál Český rozhlas 1.

V polovině prosince se CPV zúčastnilo jako jedna z obdarovaných organizací předání vybraných věcí charitativní sbírky „Myslíme na Vás“. Prostřednictvím této sbírky jsme do Centra získali židličky pro děti, knížky, hračky, společenské hry, oblečení a další krásné věci.

Děkujeme sponzorům a příznivcům, kteří nám pomohli svými dary a podporou úspěšně rozběhnout realizaci projektu a to zejména DDM - Karlínskému Spekttru, firmě IKEA Černý most, které dětem věnovalo reflexní vestičky, firmě Ovocný svět, za občerstvení na slavnostním otevření Centra a všem participujícím ve sbírce „Myslíme na Vás“, zejména organizátorům sbírky MČ Prahy 8.

Statistika 2011

Počet nakontaktovaných rodičů či dalších pečujících osob	42
Počet dětí navštěvujících CPV	12
Počet uzavřených kontraktů s blízkými	12
Počet individuálních plánů	10

Děti	Počet intervencí
Jemná motorika	31
Tvary	23
Barvy	31
Grafomotorika	32
Čtení	26
Skupinová práce	51
Dílny	12
Akce	3
IVP– plnění	30
Prevence	20
Krizová intervence	0
Celkem	259

Rodina	Počet intervencí
Práce s blízkými	45
Informační servis	23
Poradenství	16
Celkem	84

Pozn.: Jedna intervence = 20 minut

Paní Iveta Demeterová z Rádiožurnálu Českého rozhlasu 1 udělala během slavnostního otevření CPV krátkou reportáž. Část z ní zde s jejím svolením uvádíme:

Dopolední akci zahájily tříleté děti, které do předškolního centra chodí spolu se svými maminkami.

„Foukej, foukej větříčku, shod' mi jednu hruštičku. Shod' mi jednu nebo dvě, budou sladké obě dvě.“

Velkou zásluhu na projektu má Mgr. Anna Chvalová, která podle svých slov vycházela z vlastních zkušeností:

„Sama jsem chodila do mateřské školky a myslím si, že jsem proto měla lepší start než romské děti, které se mnou nastoupily do první třídy. Nebála jsem se českých dětí, měla jsem spoustu kamarádů. Uměla jsem se soustředit na určitou činnost, tzn. hodiny a přestávky. Potom jsem sama pracovala v mateřské školce a přišlo mi líto, že do ní romské děti nechodí. S ředitelkou i ostatními učiteli jsme se bavili o tom, že o to jejich rodiče nemají zájem, děti nevodí, ani je neomlouvají. Když jsme náš současný projekt otevřeli, rodiče k nám chodí a jsou vděční, že tu s námi mohou být. Chodí třeba třikrát denně a vidí, že vše probíhá stejně bez ohledu na to, jestli tu jsou nebo ne. A dítě má určitý čas proto, aby se zadaptovalo. U nás děti brečí, když mají jít domů! Zkrátka chceme dávat dětem pocit, že v nás mají oporu.“

Vy jste maminka, která sem dochází se svým tříletým synem. V čem vidíte největší výhody toho, že váš syn může chodit do romské školky?

„První výhodou je to, že jsem původně vůbec nemohla najít žádnou školku, kde by syna vzali. Pak se mi líbí, že tu s ním mohu zůstat a že je někde mezi ostatními dětmi, protože děti od tří let by podle mého měly chodit do školky. Děti se tu učí grafomotoriku, poznávání tvarů, barev. Předškolní děti už učí psaní písmenek, číslic, menší děti zase, jak uchopit tužku, štětec. Pomocí her a výtvarné výchovy se snažíme děti co nejdříve připravit do školy. Dnes je veliký problém dítě někde umístit, tím spíš, je-li maminka na mateřské dovolené a nepracuje. Pak dítě většinou nevezmou. Proto je tento projekt velkou výhodou.“

Oceňujete i to, že se dětem věnují speciálně vyškolení pedagogové a učí je i to, na co byste doma třeba neměla čas?

„Ano. Tady mají individuální plán. To, co mému synovi vůbec nejde, se s ním snaží pracovnice zlepšovat.“

Plánujete, že byste syna dala do běžné mateřské školky?

„Ano. Chtěla bych, aby moje dítě v příštím roce chodilo do normální mateřské školky.“



5.1.3. Nízkoprahové zařízení pro děti a mládež – Klub K09

Charakteristika programu

Nízkoprahové zařízení pro děti a mládež provozuje o.s. Romodrom od roku 2008. Služba je určena dětem a mládeži, které se ocitly v obtížné životní situaci nebo jsou takovou situací ohroženy, a které nevyhledávají standardní formy institucionalizované pomoci a péče. Náplní služby je navazování kontaktu, poskytování informací, sociální poradenství, podpora a vytváření podmínek pro sociální začlenění a pozitivní změnu ve způsobu života jejich uživatelů. Klub K09 sídlí v městské části Praha 8 v Domě dětí a mládeže na Karlínském náměstí. Službu využívají především děti ze sociálně znevýhodněných lokalit z Prahy 8, 9 a 5.

NZDM – Klub K09 se dle Zákona o sociálních službách 108/2006, Sb. řadí mezi služby sociální prevence a dle §62 tohoto zákona je registrován jako nízkoprahové zařízení pro děti a mládež.

Finanční podpora

- MPSV – Dotace pro poskytovatele sociálních služeb
- MHMP – Celoměstské programy podpory využití volného času dětí a mládeže
- MČ Praha 8

Cílová skupina

- cílovou skupinou jsou děti a mládež ve věku od 6 do 10 let a od 11 do 18 let, často v nepříznivé sociální situaci, ohrožené sociálně patologickými jevy a nemající dostatek vhodných a pozitivních alternativ k trávení svého volného času.

Cíle služby

- cílem je minimalizovat možná rizika související s jejich způsobem života, umožnit jim lépe se orientovat v jejich sociálním prostředí a podporovat uživatele, aby v případě zájmu mohli řešit svoji nepříznivou sociální situaci.

Principy práce

- podpora uživatelů při zvládání obtížných životních událostí
- podpora sociálního začlenění do skupiny vrstevníků i do společnosti, včetně zapojení do dění místní komunity
- zajištění nezbytné psychické, fyzické, právní a sociální ochrany uživatelů během pobytu v zařízení
- zajištění podmínek pro realizaci osobních aktivit

Program v roce 2011

Kromě běžné kontaktní práce a poradenství probíhal v NZDM také další program pro děti: doučování včetně hodin angličtiny, počítačový kroužek, sportovní aktivity a výtvarné dílny, společně jsme navštěvovali kulturně zajímavá místa, muzea, výstavy apod.

Volnočasové aktivity v Klubu K 09

Jako každým rokem se děti z NZDM zúčastnily letního tábora v Ratajích nad Sázavou. A již podruhé se nám podařilo, především díky podpoře městské části Praha 8, zrealizovat i zimní tábor ve Strážném u Vrchlabí. Zimní tábor je pro děti z NZDM obzvláště atraktivní, protože pobyt na horách a zimní sporty jsou pro ně jinak těžko dosažitelné.

V roce 2011 také probíhaly „Výlety za kulturou“ finančně podpořené Magistrátem hl.m. Prahy. Navštívili jsme Karlovy Vary, Karlštejn, IQ park a Aqvapark v Liberci (levnější vstup nám zajistila nadace Babylon) a Louňovice pod Blaníkem. Smyslem projektu bylo nejenom umožnit dětem poznat kulturní zajímavosti mimo Prahu, ale také možnost podílet se na přípravě jednotlivých výletů – děti vyhledávaly tipy na výlet, dopravní spojení apod.

Celodenní a vícedenní volnočasové aktivity umožňují dětem z NZDM, které se v klubu míjejí, více se spolu seznámit a sdílet společné zážitky.

Statistiky 2011

Počet uživatelů	78
Počet prvokontaktů	150
Počet hodin	783

Přehled služeb podle typu		Volnočasové aktivity v NZDM		
		Měsíc	počet akcí	Počet dětí
Kontaktní práce	773	Leden	3	70
Situační intervence	350	Únor	3	69
Krizová intervence	36	Březen	2	38
Informační servis	170	Duben	3	71
Základní poradenství	732	Květen	0	18
Odborné poradenství	133	Červen	3	88
Kontakt s institucí	28	Červenec	3	28
Případová práce	111	Srpen	2	23
Skupinová práce	327	Září	1	27
Práce s blízkými	149	Říjen	3	57
Pobyt v NZDM	634	Listopad	1	22
Doučování	236	Prosinec	3	29
Prevence	538			
Doprovod	99			
Akce	79			
Dílny	92			
Celkem	4487			



5.2. Programy pro obyvatele sociálně vyloučených lokalit

5.2.1. Romodrom pro regiony

Charakteristika programu

Snaha o zlepšování životní situace obyvatel sociálně vyloučených romských lokalit provádí o.s. Romodrom od počátku jeho existence. Velký rozvoj této činnosti začal v roce 2006, kdy byl podpořen projekt financovaný z ESF OPRLZ „Romodrom pro regiony II“.

Rok 2011 byl tedy již šestým rokem úspěšného poskytování služeb terénní sociální práce ve vyloučených lokalitách v pěti krajích ČR: Středočeském, Královéhradeckém, Olomouckém, Moravskoslezském a Jihomoravském. Abychom co nejlépe postihli specifické potřeby našich uživatelů a respektovali jejich kulturní zvyklosti, snažíme se do poskytování služby zapojovat co nejvíce romských terénních sociálních pracovníků.

Romodrom pro regiony se dle Zákona č. 108/2006, Sb. O sociálních službách řadí mezi služby sociální prevence a podle §69 tohoto zákona je registrován jako terénní program.

Program Romodrom pro regiony byl v roce 2011 vícezdrojově financován:

Středočeský, Moravskoslezský, Olomoucký a Jihomoravský kraj: MPSV – Dotace pro poskytovatele sociálních služeb.

Jihomoravský kraj: ESF prostřednictvím OPLZZ a státního rozpočtu ČR.

Královéhradecký kraj: ESF prostřednictvím OPLZZ a státního rozpočtu ČR, Individuální projekt Královéhradeckého kraje.

Lokální asistence Brno a Broumov: Úřad vlády ČR.

Cílová skupina

- osoby žijící v sociálně vyloučených lokalitách
- osoby ohrožené sociálním vyloučením

Cíle programu

- integrace osob ohrožených sociálním vyloučením
- zkvalitnění terénní sociální práce jako efektivního nástroje integrace sociálně vyloučených osob

Metody práce

- práce v přirozeném prostředí klienta s ohledem na specifické podmínky tohoto prostředí
- monitoring prostředí, v kterém rodina žije
- individuální přístup – pracovníci přistupují k uživateli služby s ohledem na jedinečnost jeho osobnosti, situace a přání, postupují se zřetelem na uživatelskou individualitu
- terénní sociální pracovníci se zaměřují i na hledání a řešení příčin sociálního vyloučení, pracují s ohledem na celou komunitu a propojují jednotlivé organizace a instituce tak, aby řešení případu klienta bylo komplexní a dlouhodobé
- vedení uživatele k samostatnosti, aby převzal zodpovědnost za svoji životní situaci a nebyl závislý jen na pomoci sociálního pracovníka
- odborné poradenství zaměřené na řešení individuální situace klienta
- TSP nesupluje služby státní správy apod., pouze zprostředkovává efektivní kontakt pro obě strany
- spolupráce je podle přání postupná a dlouhodobá

Principy práce

- bezplatnost
- odbornost
- rovnost v přístupu ke službě – služba je poskytována všem lidem bez předsudků stran pohlaví, věku, handicapů, národnosti, náboženského vyznání, jazyka, politického přesvědčení či sexuální orientace nebo sociální situace
- komplexní pohled na řešení situace uživatele a jeho vztahu k rodině a ke společnosti
- pracovníci chrání důvěrné informace získané v průběhu služby od klienta
- služby jsou poskytovány v souladu s etickým kodexem sociálního pracovníka
- partnerský vztah založený na důvěře

Formy práce terénního sociálního pracovníka

- rozhovor
- vyjednávání
- doprovod (asistence)
- kontakt s dalšími institucemi a úřady
- konzultace s odborníky

Oblasti podpory

- bydlení
- uplatnění na trhu práce
- sociální dávky, důchody apod.
- školní záležitosti
- dluhové poradenství
- ostatní – např.: doprovody, návazná služba, sociálně zdravotní poradenství, monitoring lokality, osvětové akce, volnočasové aktivity

5.2.2. Romodrom pro regiony v krajích

Středočeský kraj

Kancelář o.s. Romodrom v Nymburce poskytovala v roce 2011 služby občanům v obcích Nymburk, Činěves, Dymokury, Svídnice, Milovice, Krchleby, Mcery a Lysá nad Labem. Kromě klasické terénní sociální práce zajišťovalo o.s. Romodrom v Nymburce svým klientům i humanitární pomoc. Jednalo se o ošacení, obuv, pomůcky do školy, brašny apod. Na zajištění humanitární pomoci se spolupracovalo s organizacemi Naděje Mladá Boleslav a Rodinné centrum Milovice.

Středočeský kraj – statistika 2011				
Sledovaný ukazatel	Uživatelé	Muži	Ženy	Poskytnuté služby
Počet	178	47	65	1324

Statistika oblastí služeb		
Oblast	Absolutní počet	Počet vyjádřený v %
Bydlení	177	13,4%
Práce	199	15,0%
Dávky, důchody apod.	173	13,1%
Škola	43	3,2%
Dluhové poradenství	230	17,4%
Ostatní *	502	37,9%
Celkem	1324	100%

*např. doprovody, návazná služba, sociálně zdravotní poradenství, monitoring lokality, osvětové akce, volnočasové aktivity

Romodrom pro regiony - Olomoucký kraj

Terénní sociální práce pokračovala v roce 2011 v lokalitách Želeč, Těšice, Hrubčice, Stražisko, Pěňčín, Konice, Moravský Beroun, Olomouc, Šternberk, Nové Valteřice a Dvorce. Nejčastěji chtěli uživatelé umořit dluhy, pomoci s vysvětlením obsahu úředních dopisů, s vyřízením dávek a zajištěním nového bydlení. Bohužel často přicházejí na poslední chvíli a řešení problému je pak velmi obtížné, na druhou stranu musíme ocenit, že dlouhodobě spolupracující uživatelé už se naučili požádat o pomoc včas. Během roku jsme spolupracovali s MÚ v Moravském Berouně, dále s Městskými službami s.r.o., ÚP Šternberk, MÚ Šternberk, OSSZ OL, ČSSZ, ÚP Olomouc, Charitou, exekutorskými úřady, městskou policií, Magistrátem města Olomouce, Správou nemovitostí Olomouc a.s., azylovými domy a s mnoha dalšími institucemi.

Olomoucký kraj – statistika 2011				
Sledovaný ukazatel	Uživatelé	Muži	Ženy	Poskytnuté služby
Počet	140	58	47	3482

Statistika oblastí služeb		
Oblast	Absolutní počet	Počet vyjádřený v %
Bydlení	550	15,8%
Práce	409	11,8%
Dávky, důchody apod.	848	24,4%
Škola	196	5,6%
Dluhové poradenství	1025	29,4%
Ostatní *	454	13%
Celkem	3482	100%

*např. doprovody, návazná služba, sociálně zdravotní poradenství, monitoring lokality, osvětové akce, volnočasové aktivity

Romodrom pro regiony – Moravskoslezský kraj

Tým Moravskoslezského kraje působil v roce 2011 v sociálně vyloučených lokalitách měst Bohumína a Orlové. Služba je zde velmi dobře zavedena. Při řešení záležitostí uživatelů naší služby spolupracujeme s mnoha dalšími subjekty: Slezkou diakonií, Poradnou pro osoby ve finanční tísní, organizací Vzájemné soužití, s RPG GE a.s., Tyflocentrem, Krizovým centrem Ostrava, Probační a mediační službou ČR, městskými úřady, policií, lékaři pro děti a dospělé, školami i K-centry. Mimo terénní sociální práci byli pracovníci zapojeni do komunitního plánování města Bohumína a to ve skupině pro prevenci sociálně – patologických jevů a ve skupině pro krizové situace. V létě pomohli pracovníci o.s.Romodrom s realizací akce pro děti a mládež v Bohumíně s názvem „Prázdninový kolotoč“ a připravili soutěžní dopoledne v indiánském stylu. Terénní program v Orlové probíhá v rámci projektu OPLZZ, jehož realizátorem je město Orlová a o.s. Romodrom partnerem. V uplynulém roce jsme v rámci projektu realizovali workshopy pro cílovou skupinu.

Moravskoslezský kraj – statistika 2011				
Sledovaný ukazatel	Uživatelé	Služby	Intervence	Kontakty
Počet	703	2097	2285	571

Statistika oblastí služeb		
Oblast	Absolutní počet	Počet vyjádřený v %
Bydlení	768	36,6
Dávky	211	10,0
Rodina	188	9,0
Diskriminace, osvětové akce, školství	38	1,8
Dluhy	398	19,0
Trestní právo	56	2,6
Práce	234	11,1
Ochrana spotřebitele	24	1,5
Doprovod	68	3,2
Návazné služby	73	3,4
Zdravotní osvěta	39	1,8

Romodrom pro regiony - Jihomoravský kraj

Pracovníci působili podle poptávky zejména v městských částech Brno-Střed a Brno-Sever, v rámci projektu OPLZZ také v městských částech Modřice a Židenice a v obcích Zastávka u Brna a Tišnov. Mezi nejčastější zakázky patří řešení dluhů na nájemném, vystěhování, psaní žalob na neplatnost výpovědi, odvolání k soudům, řešení sousedských vztahů, shánění podnájmů, vyjednávání na úřadech, komunikace se zaměstnavateli, svěření dětí do péče, vymáhání alimentů, zprostředkování zaměstnání, odkazování na návazné služby a problematika závislostí.

Rok 2011 přinesl prohloubení spolupráce s romskou poradkyní Magistrátu města Brna nebo spolupráci v rámci projektu OPLZZ v Zastávce u Brna a Tišnově, kde působí další NNO (IQ Roma servis). Ve spolupráci s obcí Zastávkou u Brna se nám podařilo zajistit plně vybavenou kancelář v objektu Dělnického domu. Vzniklo tak optimální zázemí pro terénní práci v lokalitě, kde dosud fungovala služba čistě v terénu. Velmi dobře se rozvinula spolupráce s městem Tišnov.

Součástí projektu OPLZZ byly také semináře aktivní podle jejich kvalifikace, zvýšení motivace pro hledání zaměstnání, obeznámení s novými pracovními zvyklostmi a popis pracovních návyků vzhledem k jednotlivým profesím. Okrajovou tematikou bylo řešení zakázek týkajících se diskriminace na trhu práce včetně politiky zaměstnanosti. Jejich obsahem bylo seznámení s pracovními možnostmi cílové skupiny prezentace možných řešení a postupů.

Jihomoravský kraj – statistika 2011					
Sledovaný ukazatel	Uživatelé	Muži	Ženy	Poskytnuté služby	Zakázky celkem
Počet	370	123	247	4283	3229

Statistika oblastí služeb		
Oblast	Absolutní počet	Počet vyjádřený v %
Bydlení	805	24,9
Dávky	428	13,3
Rodinné právo	101	3,1
Diskriminace	7	0,2
Osvětové akce	79	2,4
Dluhy	642	19,9
Školství	93	2,9
Zaměstnání + kurzy	450	13,9
Ochrana spotřebitele	27	0,8
Trestná činnost	108	3,3
Doprovod	87	2,7
Návazné služby	88	2,7
Návazné služby	118	3,7
Informování o službě	129	3,8
Monitoring	67	2,1





Romodrom pro regiony - Královéhradecký kraj

Na území Královéhradeckého kraje byla služba v roce 2011 poskytována v sedmi lokalitách – Hradci Králové, Smiřicích, Holohlavech a Černilově, v Kostelci nad Orlicí, Boro-
hrádku, Doudlebech nad Orlicí a Čermné nad Orlicí, v Rychnově nad Kněžnou a Slatině
nad Zdobnicí, Broumově, Úpici, Vysokém Veselí a Údrnicích.

Terénní práce byla ve všech lokalitách zaměřena především na pomoc uživatelům služ-
by v rámci hledání práce, vhodnějšího bydlení, řešení dluhové problematiky a zpro-
středkovávání kontaktu se společenským prostředím.

V Kostelci nad Orlicí, v Rychnově nad Kněžnou a Smiřicích se terénní pracovníce věno-
valy po celý rok kromě výkonu terénní práce také výchovně vzdělávací činnosti s dětmi
a mládeží. V rámci těchto aktivit usnadňovaly komunikaci mezi rodinou a školou, věno-
valy se školní přípravě dětí, organizovaly různé volnočasové aktivity a pořádaly několik
zábavných akcí (například Mikulášskou nadílku a vánoční besídky v prosinci)

Během roku 2011 došlo k rozpuštění sociálně vyloučené lokality ve Smiřicích. Díky pod-
poře a profesionálnímu přístupu naší terénní pracovníce všech cca 40 obyvatel dané
lokality mělo včas zajištěno náhradní bydlení. Terénní pracovníce byla s obyvateli i po
jejich přestěhování nadále v kontaktu a podílela se na řešení jejich dalších zakázek.
Za svou práci, kterou zde odvedla, včetně podrobné analýzy, kterou vypracovala, aby
byl celý proces rušení lokality kontrolovaným a řízeným procesem, získala 3. místo
v hlasování veřejnosti v rámci projektu Cena sociálních služeb v Královéhradeckém kraji.

Analýzu, kterou zpracovala, využili také terénní pracovníci v Hradci Králové, kteří byli
koncem roku 2011 postaveni před skutečnost, že v průběhu první poloviny roku 2012
bude v Hradci Králové zrušena ubytovna pro sociálně slabé občany, která čítá 102
obyvatel. Navázali aktivní spolupráci se všemi zaangażovanými institucemi státního
i nestátního charakteru, situaci na ubytovně pravidelně monitorují a postupně s obyva-
teli uzavírají zakázky zaměřené na hledání nového bydlení, případně hledání zaměstná-
ní s cílem navýšit příjem rodiny.

Během roku 2011 se podařilo navázat spolupráci s Trutnovskou zelení, sociální firmou
z východních Čech, která se zaměřuje na zaměstnávání dlouhodobě nezaměstnaných,
sociálně znevýhodněných občanů. Díky aktivní spolupráci se během roku 2011 podařilo
takto zprostředkovat zaměstnání cca 10 klientům z lokality Úpice (formou HPP, DPČ
i DPP), na základě našeho doporučení uvažuje o zapojení Trutnovské zeleně a našich
klientů také město Kostelec nad Orlicí.

Během roku 2011 vznikla za podpory našich terénních pracovníků ve třech lokalitách
Královéhradeckého kraje nová romská občanská sdružení – o.s. Zeigos v Úpici, o.s. Kali
Růža v Rychnově nad Kněžnou a o.s. Čhavengre Jilo. Všechna tři sdružení se chtějí věno-
vat především zájmové činnosti a volnočasovým aktivitám pro děti a mládež s cílem
nabídnout mladým lidem ze sociálně vyloučených lokalit alternativní aktivní způsoby
trávení volného času a realizovat tak v rámci vlastní komunity účinnou prevenci rizi-

kových způsobů chování, včetně kriminality, záškoláctví, zneužívání návykových látek
apod.

K řešení romské problematiky ve Vysokém Veselí byl tento rok přizván veřejný ochránce
práv, jehož spoluúčast na jednání se ukázala jako velmi prospěšná. Přítomnost terénní
pracovnice účinně napomáhala komunikaci mezi představiteli města Vysoké Veselí,
sociálním odborem města Jičín a místní romskou komunitou. Veřejný ochránce práv
zhodnotil práci místní terénní pracovníce velmi příznivě. Ocenil, že vztah terénních pra-
covníků a uživatelů služeb je zde založen na důvěře, která je nezbytným předpokladem
pro efektivní spolupráci.

Královéhradecký kraj – statistika 2011				
Sledovaný ukazatel	Uživatelé	Muži	Ženy	Poskytnuté služby
Počet	1163	487	676	8708

Statistika oblastí služeb		
Oblast	Absolutní počet	Počet vyjádřený v %
Bydlení	1554	17,80%
Práce	837	9,60%
Dávky, důchody apod.	843	9,70%
Škola	862	9,90%
Dluhové poradenství	1261	14,50%
Ostatní*	3351	38,50%
Celkem	8708	100,00%

*např. doprovody, návazná služba, sociálně zdravotní poradenství, monitoring lokality, osvětové akce, volnočasové aktivity

5.2.3. Romodrom pro rodinu

Aktivita je součástí individuálního projektu Rozvoj sociálních služeb pro město Broumov.

Centrum pro rodinu je výsledkem dlouhodobého jednání v rámci lokálního partnerství
a pracovních skupin Města Broumov. Vzniklo na základě požadavků města, účastníků
lokálního partnerství, členů pracovní skupiny a cílové skupiny.

Centrum pro rodinu spojuje tři služby:

- sociálně aktivizační službu pro rodiny s dětmi
- klub pro rodiče s dětmi
- odborné sociální poradenství

Projekt je financován z prostředků ESF a státního rozpočtu ČR prostřednictvím Operač-
ního programu Lidské zdroje a zaměstnanost.

Charakteristika programu

Posláním Centra pro rodinu je komplexní pomoc a podpora rodin s dětmi ze sociálně vyloučených lokalit v Broumově, nacházejících se v nepříznivé sociální situaci. Naší snahou je posílit jejich schopnosti a motivaci řídit svůj život samostatně a převzít odpovědnost sami za sebe, za svou situaci, dle svých schopností a možností.

Cílová skupina

Službu poskytujeme uživatelům ve věku 3 měsíce až 64 let, kteří se ocitají v těživé sociální situaci bez rozdílu pohlaví, národnosti, rasy, barvy pleti a náboženského či politického vyznání.

Cíle programu

Hlavním cílem služby je zvýšit sociální začleňování a optimální fungování rodin s dětmi, u kterých existuje riziko sociálního vyloučení nebo je vývoj dětí přímo ohrožen v důsledku dlouhodobě obtížné sociální situace, kterou rodina nedokáže samostatně, bez pomoci překonat.

Principy poskytování služby

- individuální přístup
- rovný přístup
- podpora uživatelů k vlastní aktivitě a samostatnosti
- mlčenlivost a důvěrnost sdělení
- dobrovolnost
- bezplatnost
- partnerství a vzájemný respekt
- oboustranná bezpečnost

Oblasti podpory

- služby výchovně vzdělávací
- aktivizační činnosti
- zprostředkování kontaktu se společenským prostředím
- uplatnění práv a oprávněných zájmů
- sociálně terapeutické činnosti
- nácvik rodičovského chování
- oblast sociální, personální a občanská
- minimalizace sociálního vyloučení v období rodičovské dovolené
- odborné sociální poradenství – poradenství sociálně právní, dluhové, rodinné







5.2.4. Sociální a pracovní rehabilitace

Charakteristika programu

Důraz služby je kladen na opětovné získání pracovních návyků u cílové skupiny formou podporovaného zaměstnání v partnerské truhlářské dílně. Dílna je zařízena jako běžná dílna se všemi nutnými nástroji a je specializovaná na výrobu na zakázku, především atypických rozměrů.

Sociální a pracovní rehabilitace je registrovaná sociální služba podle §70 zákona č. 108/2006Sb., o sociálních službách.

Financování: MPSV – Dotace pro poskytovatele sociálních služeb.

Cílová skupina programu

- osoby, které vedou rizikový způsob života nebo jsou tímto způsobem života ohroženy
- pachatelé trestné činnosti
- osoby dlouhodobě nezaměstnané
- osoby žijící v sociálně vyloučených komunitách
- etnické menšiny

Cíle programu

Zvýšit míru sociální integrace prostřednictvím komplexní a dlouhodobé podpory uživatele služby ve všech životních oblastech, především se zaměřením na návrat na trh práce, přijatelné bydlení a finanční zdraví uživatele služby.

Metody práce

- poradenství
- asistence
- nácviková činnost
- aktivizační činnost

Program v roce 2011

Sociální služba v roce 2011 prošla kompletní změnou. Z areálu věznice Vinařice se služba přesunula do otevřenějšího prostředí města Slaný a v květnu roku 2011 zahájila činnost na adrese Netovická 844. Společně se změnou místa realizace služby prošlo změnou zaměření i samotná činnost služby. Z původního hlavního zaměření na získání základních pracovních návyků v truhlářské dílně se nabídka služeb rozšířila a nyní je zaměřena na komplexní podporu uživatele při cestě k jeho samostatnosti. Změna místa realizace a zaměření služby mělo za následek pomalejší průběh získávání důvěry

u nových uživatelů služby. Kapacita však byla naplněna, neboť během tří měsíců již uživatelé získali důvěru v pracovníky a jejich schopnosti, a díky tomu jsme během roku 2011 oslovili a uzavřeli smlouvu o poskytování služby s 32 uživateli. V době od května do konce roku službu zajišťovali 2 lektori pracovních dovedností a 2 sociální terapeuti. Rámec pracovní rehabilitace byl přenesen v podobném formátu i do truhlářské dílny mimo areál věznic. Během 4 měsíců se tak uživatel služby mohl seznámit postupně se všemi typy truhlářských strojů a podle svých získaných dovedností poté mohl v rámci partnerské firmy získat i zaměstnání (podle aktuálního množství zakázek). Podoba sociální rehabilitace byla během roku 2011 upravována podle monitoringu potřeb uživatelů služeb a tato část podpory uživatelů byla upravována zcela nově především kvůli změně cílové skupiny služby.

Sociální a pracovní rehabilitace – statistika 2011					
Sledovaný ukazatel	Uživatelé	Muži	Ženy	Kontakty	Intervence
Počet	32	28	4	200	90

5.2.5. Příklady práce s uživateli ze sociálně vyloučených lokalit

Kazuistika 1: Královéhradecký kraj

Zakázka: pomoc při hledání nového vhodného bydlení pro rodinu se 3 dětmi

Matka se 3 dětmi žila v sociálně vyloučené lokalitě v domě, který byl daleko od nejbližší obce, navíc ve velmi špatném stavu, podmínky byly z hygienického hlediska pro obývání nevhodné. Majitel objektu se o dům nestaral, nedbal ani na bezpečnost prostor. V létě 2011 jedno z dětí (v předškolním věku) spadlo z balkónu druhého patra, protože prostor nebyl zaopatřen zábradlím. Matka ihned volala naši terénní pracovníci, která s matkou do té doby spolupracovala především na zakázkách týkajících se dluhové problematiky. Terénní pracovníce maminku doprovodila do nemocnice, holčička našťastí neutrpěla žádná větší zranění. Pro matku byla celá událost natolik emočně vypjatá, že se rozhodla, že se do domu již s dětmi nevrátí. Nějakou dobu pobývala u příbuzných v nedalekém městě a požádala terénní pracovníci, zda by jí nepomohla hledat nové bydlení – pro ni, její tři děti a jejího nového přítele, který pracoval v Pardubicích. Zakázku, která obsahuje žádost o pomoc s hledáním nového bydlení, terénní pracovníci v našem kraji uzavírají s uživateli služby často. Pokud společně usilují o to, aby se rodiny mohly přestěhovat do vhodných prostor, které nejsou součástí vyloučených lokalit a které jsou v běžných domech, které obývají i neromové, často narážejí na více či méně rasově motivovaná odmítnutí ze strany majitelů bytů i realitních makléřů. Terénní pracovníce se však nenechala odradit a pravidelně sledovala aktuální nabídku bytů různých realitních kanceláří v Pardubicích. Spolu s klientkou obvolávaly přijatelné nabídky, několik týdnů neúspěšně. Nakonec terénní pracovníce našla zástupkyni realitní kanceláře,

kteří byla ochotná klientce jeden vhodný byt nabídnout. Poté, co matku s partnerem a jejími dětmi poznala i osobně, pronájem bytu také pomohla prosadit u majitele. Vánoce rodinka strávila již v novém bytě v Pardubicích. Terénní pracovníce pomohla matce zajistit základní školu pro staršího syna. Klientka jezdí občas terénní pracovníci do původního místa bydliště navštěvovat, terénní pracovníce jí zde pomáhá vyřizovat sociální dávky, které jsou vázány na místo trvalého bydliště.

Kazuistika 2: Královéhradecký kraj

Zakázka: podpora a rozvoj hudebně nadaného chlapce

Terénní pracovníce se setkaly v jedné rodině, se kterou spolupracovaly, s hudebně nadaným chlapcem. Chlapec bylo 11 let. Přestože základní uměleckou školu, obor hru na klavír, navštěvoval díky finanční podpoře jedné neziskové společnosti teprve rok a půl, měl za sebou v době setkání již značné úspěchy (1. místo v okresním kole národní soutěže ZUŠ ve své kategorii a 2. místo v krajském kole stejné soutěže). Rodina si však vzhledem ke své tíživé finanční situaci nemohla dovolit zakoupit synovi klavír, který však nezbytně potřeboval pro svůj další pokrok. Rodina se proto obrátila na terénní pracovníce, které chápaly, jak je pro ně jejich syn a jeho další úspěchy důležité. Terénní pracovníce podpořily rodinu v rozhodnutí syna přihlásit do celorepublikové talentové soutěže La Sophia. Otázkou ale bylo, jak získat finance na opakované cesty do Prahy a zpět (jednalo se o vícekolovou soutěž), které byla zcela nad rámec jejich finančních možností. Proto rodina přišla s nápadem uspořádat koncert s tím, že výtěžek v podobě dobrovolného vstupného z akce zajistí potřebné finance. Terénní pracovníce rodinu podpořily a celou akci jim pomohly zorganizovat. O.s. Romodrom na akci rodině na podporu hudebního talentu syna přispělo částku 2.000 Kč.

Zástupci o.s. Romodrom pozvali na koncert chlapce také pana Martina Raka, majitele společnosti Piana na klíč, který byl ochoten chlapci jedno starší pianino darovat. Jednalo se o pianino Rous černý dub z 50. let. Svým rozhodnutím udělal rodině velkou radost. Celostátní soutěže se chlapec v Praze zúčastnil. Z prvního kola chlapec úspěšně postoupil. Odměnou mu bylo týdenní soustředění, které absolvoval v doprovodu své maminky. Kromě příjemně strávených okamžiků a nových kamarádů měl možnost věnovat se hře na klavír, a to pod dohledem i takových osobností, jako je například hudební skladatel Petr Malásek. Přestože si z finálového kola cenu chlapec nakonec neodnesl, byl pro něho celý gala večer, kterého se zúčastnila i řada známých osobností, jistě velkým a nezapomenutelným zážitkem.



5.3. Vězeňské programy

5.3.1. Vězeňský program

Vězeňský program vznikl na základě zkušeností terénních sociálních pracovníků o.s. Romodrom ve Středočeském kraji a hl. m Praze. Ti se při své práci setkávali s rodinami, jejichž často již komplikovaná sociální situace byla navíc ztížena pobytem člena rodiny ve vězení. Program byl započat v roce 2003, od roku 2007 jej poskytujeme jako registrovanou sociální službu těm, kteří jsou nějakým způsobem výkonem trestu odnětí svobody dotčeni – tedy jak samotným odsouzeným, tak jejich rodinným příslušníkům. Posláním služby je podpora úspěšné sociální integrace těchto osob.

Vězeňský program se dle Zákona o sociálních službách 108/2006, Sb. řadí mezi služby sociální prevence a dle §69 tohoto zákona je registrován jako terénní program.

Služba byla v roce 2011 financována prostřednictvím MPSV Dotace pro poskytovatele sociálních služeb a MHMP Prevence kriminality.

Cílová skupina služby

- osoby ve VTOS
- osoby opouštějící VTOS
- osoby po propuštění z VTOS
- rodinní příslušníci těchto osob

Cíle programu

- snížení rizika sociálního vyloučení osob opouštějících VTOS a jejich rodin
- předcházení recidivě osob propuštěných z VTOS
- úspěšné začlenění uživatelů služby do společnosti

Dílčí cíle

- prohloubení sebereflexe a vědomí vlastní zodpovědnosti za řešení své životní situace
- zlepšení orientace ve společnosti
- rozvoj dovedností nutných k naplňování životních potřeb
- zvyšování motivace k uplatnění na trhu práce
- optimalizace rodinných vztahů
- zdárný socioekonomický život rodiny (zaměstnanost partnerů, stálé bydlení, výchova dětí apod.)

Principy poskytování služby

- bezplatnost
- odbornost
- komplexnost přístupu k řešení situace uživatele
- rovnost v přístupu ke službě
- respektování individuality uživatele
- podpora samostatnosti uživatele
- ochrana osobních a citlivých údajů uživatele
- dodržování etického kodexu sociálního pracovníka

Metody práce

- vedení motivačních podpůrných rozhovorů
- poskytování základního a odborného sociálního poradenství
- zprostředkování právního poradenství
- podpora komunikace s institucemi a organizacemi
- podpora kontaktu s rodinou
- práce s rodinnými příslušníky odsouzeného během jeho pobytu ve VTOS
- podpora uživatele v období kolem výstupu z VTOS (hledání ubytování a zaměstnání, zprostředkování kontaktu s poskytovateli vhodných sociálních služeb, zajištění civilního šatstva pro výstup apod.)
- terénní sociální práce v rodině bezprostředně po propuštění uživatele z VTOS

Vězeňský program v roce 2011

V roce 2011 jsme navázali na práci z minulých let ve věznicích Vinařice a Oráčov. Vinařickou věznicí jsme navštěvovali jedenkrát týdně, Oráčov 1 x za 14 dní. Kromě náboru v rámci každoroční besedy se noví zájemci hlásili do programu na doporučení stávajících uživatelů služby. Pro řadu uživatelů jsme jedinou návštěvou, kterou ve věznicích mají.

Zároveň jsme v uplynulém roce spolupracovali s rodinami odsouzených při zvládnání nelehké životní situace, způsobené převážně nedostatečnými příjmy a exekucemi. Rodinné příslušníky se snažíme motivovat a nasměrovat je i na další návazné programy nebo organizace, které jim mohou pomoci v řešení jejich situace.

Statistika 2011

Sledovaný ukazatel	Uživatelé	Muži	Ženy	Služby	Intervence	Kontakty
Počet	81	75	6	211	155	395

Oblast	Absolutní počet	Počet vyjádřený v %
Bydlení	15	7,10%
Rodinné právo	43	20,38%
Dluhy	10	4,74%
Školství	6	2,84%
Zaměstnání	21	9,96%
Trestná činnost	38	18%
Doprovod	20	9,48%
Návazné služby	2	0,95%
Info o službě	56	26,55%
Celkem	211	100,00%

PREROD 2011

Cílem projektu „Vězeňský program: „PREROD“, financovaného z programu Prevence kriminality Magistrátu Hl.m.Prahy bylo předcházení sociálnímu vyloučení a odstraňování jeho důsledků prostřednictvím prevence recidivy osob propuštěných z výkonu nepodmíněného trestu odnětí svobody formou podpory rodinného zázemí a sociálním poradenstvím. Vzhledem k výši schváleného rozpočtu projekt realizovala terénní sociální pracovníce v období říjen – prosinec 2011. Projekt byl zaměřen na podporu úspěšného sociálního začleňování osob se zkušeností s VTOS a jejich rodin, především z řad příslušníků romské národnostní menšiny. Do projektu byli zapojeni jak jednotlivci, tak i rodiny.

Zakázky a služby se nejčastěji týkaly problematiky bydlení (20,3%) a komunikace s institucemi (12,5%). Jako důležitý nástroj vedoucí k pozitivní změně se osvědčil především motivační rozhovor. Schůzky probíhaly většinou v přirozeném prostředí uživatelů, tedy v jejich domácím prostředí. Schůzek se většinou účastnili i jiní členové rodiny – děti, příbuzní, partneři. V rámci projektu také došlo k cenné spolupráci mezi o.s. Romodrom a Městským úřadem Prahy 13, odborem sociální prevence a občanským sdružením Romea. Schůzky probíhaly s uživateli většinou každý týden.

5.3.2. Vězeňský program Pardubice

Stručný obsah projektu

Projekt se inspirovuje původním vězeňským programem o.s. Romodrom. Vzhledem k zaměření a požadavkům ESF Operačního programu Lidské zdroje a zaměstnanost, z něhož je financován, se ale těžiště obsahu projektu posunulo k práci na odstraňování bariér v přístupu k zaměstnání u osob opouštějících výkon trestu. Náplní programu je příprava osob ve výkonu trestu ve Věznici Pardubice a osob navracejících se z výkonu trestu na území Pardubického kraje na návrat do společnosti a na trh práce. Partnerem projektu je Pardubický kraj. Služby jsou poskytovány ambulantně formou odborného sociálního poradenství a v terénu prostřednictvím terénního programu. Kromě Pardubice poskytujeme služby na kontaktních místech ve městech Chrudim, Svitavy, Litomyšl, Polička, Moravská Třebová a Ústí nad Orlicí. Dále dojíždíme do měst Vysoké Mýto a Česká Třebová.

Vězeňský program Pardubice je dle Zákona o sociálních službách 108/2006, Sb. registrován jako terénní program a jako odborné sociální poradenství.

Projekt je financován z prostředků ESF prostřednictvím Operačního programu Lidské zdroje a zaměstnanost a státního rozpočtu ČR.

Cílová skupina projektu

- osoby ve VTOS ve věznici Pardubice
- osoby opouštějící VTOS navracející se do místa bydliště v Pardubickém kraji
- osoby po propuštění z VTOS navracející se do místa bydliště v Pardubickém kraji

Cíle projektu

sociální začleňování a odstraňování bariér v přístupu k zaměstnání u osob opouštějících výkon trestu ve Věznici Pardubice a u osob navracejících se do Pardubického kraje z výkonu trestu z jiných věznic v ČR

Principy poskytování služby

- bezplatnost
- odbornost
- komplexnost přístupu k řešení situace uživatele
- rovnost v přístupu ke službě
- respektování individuality uživatele
- podpora samostatnosti uživatele
- ochrana osobních a citlivých údajů uživatele
- dodržování etického kodexu sociálního pracovníka
- soulad se standardy kvality sociálních služeb a zákonem č.108/ 2006 Sb.

Metody práce

- motivační podpůrné rozhovory
- nácvik dovedností
- odborné sociální poradenství
- práce s rodinnými příslušníky uživatelů
- spolupráci s úřady práce, potenciálními zaměstnavateli a dalšími subjekty

Program v roce 2011

Projekt úspěšně prošel auditem donátora. Během roku byly donátorovi odevzdány dvě monitorovací zprávy. Pro spolupracující organizace a partnery projektu byl zrealizován 2. kulatý stůl na téma „Zaměstnávání a zaměstnanost osob dotčených VTOS“. Byla prohlubována spolupráce s Věznicí Pardubice, realizovali jsme zde besedy pro zájemce o službu na výstupním a dalších odděleních. Proběhla též náborová beseda ve věznici Stráž pod Ralskem. U dalších věznic v ČR byl kontakt s uživateli služby realizován dopisní formou. Na úrovni okresů Pardubice, Chrudim, Svitavy a Ústí nad Orlicí bylo završeno pokrytí službou a zlepšena tak dostupnost programu pro uživatele. Kontaktní prostory nám ve vybraných městech zdarma poskytoval buď Úřad práce ČR, nebo střediska PMS ČR. Dále jsme spolupracovali se sociálními kurátory, terénními sociálními pracovníky při městech a organizacemi poskytujícími sociální služby ve spojitosti s naší cílovou skupinou.

Novou aktivitou bylo posílení práce s rodinnými příslušníky osob dotčených VTOS. Navázali jsme kontakt se zařízeními náhradní rodinné péče a organizacemi poskytující služby ženám a dětem v krizi. V Pardubicích, Chrudimi a Ústí nad Orlicí jsme zapojeni do komunitního plánování sociálních služeb.

Statistika 2011

Vězeňský program Pardubice 2011					
Sledovaný ukazatel	Uživatelé	Muži	Ženy	Kontakty	Intervence
Počet	166	142	24	384	464

Oblast - označení služby	Počet	Počet v %
Bydlení	210	13,6
Dávky, důchody	168	10,9
Rodinné právo	94	6,1
Řešení diskriminace	0	0
Osvětové akce	2	0,1
Školství	29	1,9
Zaměstnanost, rekvalifikace	593	38,4
Dluhové poradenství	129	8
Ochrana spotřebitele	2	0,1
Trestná činnost	63	4,1
Doprovody	4	0,2
Návazná služba	34	2,2
Sociálně zdravotní poradenství	135	8,7
Informování o VPP	89	5,7
Celkem	1542	100%

Kazuistika 1:

Získání vhodné pracovní nabídky, samostatného bydlení

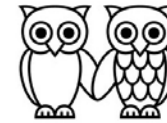
Klientka K.H. se o naši službě dozvěděla od pracovníka PMS ČR. Svěřila se, že se snaží začít nový život, ale zatím se jí nedaří. Z důvodu záznamu v RT nemůže již delší dobu sehnat zaměstnání, proto si přivydělává tříděním novin, ale tento příjem je pro ni nedostačující. Momentálně žije u rodičů partnera, který je ve výkonu trestu. Velkou starost jí dělají dluhy z výkonu trestu a nedoplatky na pojištění, které nemůže splácet díky své nepříznivé situaci. K.H. docházela pravidelně do naší služby, kde jí byla poskytnuta podpora a motivace při hledání zaměstnání. Společně se sociální pracovníci se dívaly po pracovních nabídkách, které většinou byly obsazené nebo požadovaly výpis z rejstříku trestů. Při jedné ze společných schůzek našly pracovní nabídku – pomocná síla do kuchyně. Klientka ihned na tuto pracovní nabídku zavolala a domluvila si osobní schůzku. Tato schůzka byla úspěšná. Klienta přichází za sociální pracovníci s tím, že je přijata na hlavní pracovní poměr. Po klientce naštěstí zaměstnavatel nevyžaduje výpis z rejstříku trestů, ale potřeboval by zápočtový list. Toto se jeví jako možný problém, klientka si není jistá, zda jí ho na brigádě, kde třídí noviny, vydají. Sociální pracovníce si zjistila informace o zápočtovém listě a jeho získání v případě dohody o pracovní činnosti od nezávislé účetní. K.H. ukončila dohodu o pracovní činnosti, získala zápočtový list a mohla podepsat pracovní smlouvu na dobu neurčitou u nového zaměstnavatele. K.H. je v nové práci velice spokojená, vyhovuje jí pevný režim, volné víkendy. Mimo to si chodí znovu přivydělávat každý pátek na třídění novin.





5.4. Lidskoprávní programy

5.4.1. Koalice Společně do školy



Společně do školy
Jekhetane andre škola
Together to School

Charakteristika projektu

Koalice Společně do školy sdružuje nevládní organizace, které spojuje zájem o naplňování rozsudku „D.H. a ostatní vs. Česká republika“, v němž Evropský soud pro lidská práva konstatoval diskriminaci romských žáků a zavázal Českou republiku k realizaci nápravných opatření. Koalice přitom usiluje nejen o naplňování průlomového verdiktu z listopadu 2007, ale v obecné rovině o odstranění všech právních i faktických diskriminačních bariér ve vztahu k romským dětem – jejím cílem je rovný přístup romských dětí ke vzdělání.

Koordinující organizací a realizátorem projektu v roce 2007 byla organizace Zšvůle práva.

Donorem projektu je Open Society Institute.

Cílová skupina projektu

Zástupci veřejné správy, odborné veřejnosti, základních, praktických a speciálních škol, pedagogicko-psychologických poraden, nestátních neziskových organizací a sdružení a jiných subjektů, které se starají o osud romských dětí v rámci procesu vzdělávání.

Cíle projektu

Hlavní cíle

Zvýšit počet úspěšně integrovaných romských dětí v hlavním vzdělávacím proudu s respektem k jejich specifickým vzdělávacím potřebám.

Postupně odstranit administrativní překážky v procesu inkluzivního vzdělávání s dopadem na sociálně znevýhodněné děti.

Dílčí cíle

Rozpoutat společenskou diskuzi o tématu rovných příležitostí ve školství a systému školství jako takovém.

Metody práce

Spolupráce, vyjednávání, participace – se zástupci veřejné správy a dalšími odborníky, kteří mají přímý vliv na legislativní a další podmínky pro vzdělávání.

Obhajoba potřebnosti změn s nabídkou výhodnosti zacílených inkluzivních nástrojů.

Spolupráce a koordinace s nestátními organizacemi, zástupci samospráv, zřizovatelskými úřady základních škol a jejich zástupci prostřednictvím setkávání u kulatých stolů a dalších komunikačních platform.

Monitorování mediálních kauz, reagování na ně, vytváření povědomí a medializování.

Vlastní srovnávací monitorovací aktivity kvalitativního charakteru.

Projekt koalice Společně do školy v roce 2011

V roce 2011 se koordinujícím členem koalice Společně do školy stalo o.s. Romodrom. V tomto roce se koalice věnovala zásadní normotvorné platformě NAPIV (Národní akční plán inkluzivního vzdělávání) a apelovala na MŠMT kvůli jeho nedostatečnému naplňování. Na setkáních u kulatých stolů si členové koalice vyměňovali zkušenosti dobré i špatné praxe, návrhy a připomínky z oblasti inkluzivního vzdělávání, které pak koordinující člen koalice prezentoval při strategických setkáních se zástupci veřejné správy a loboval za jejich zohlednění při úpravách a tvorbě legislativních opatření ve školství.

Koalice připravila cyklus kulatých stolů s odborníky zabývajícími se inkluzivním vzděláváním, který bude zahájen v lednu 2012. Výstupy z kulatých stolů ve formě zhodnocení problematiky a návrhů k řešení budou prezentovány v Parlamentu ČR.

Členové koalice

Český helsinský výbor

Nevládní nezisková organizace pro lidská práva.

www.helcom.cz

DROM

Romské středisko, jehož hlavním posláním je poskytovat sociální služby, zmírňovat rizika sociálního vyloučení a napomáhat zlepšení životní situace osob ohrožených sociálním vyloučením prostřednictvím nabídky sociálních služeb a dalších aktivit. Příspěvková organizace zřízená statutárním městem Brno - městskou částí Brno-sever.

www.drom.cz

Envi-a

Cílem o. p. s. je podpora podmínek pro optimální osobní rozvoj dětí a mládeže vyrůstající v sociálně znevýhodněném prostředí.

www.envi-a.org

Equality

Equality je nevládní nezisková organizace, která prosazuje a hájí práva etnických menšin ve Velké Británii a v Evropě. Primárně pomáhá Romům, kteří odešli do Spojeného království z nových členských států EU. Cílem práce Equality je zplnomocnit příslušníky romských komunit k řešení otázek týkajících se zaměstnanosti, bydlení, vzdělávání, zdravotní péče a dávek sociální péče. Pomáhá vytvářet prostředí dialogu, porozumění a spolupráce mezi romskými komunitami (a dalšími etnickými menšinami), místními úřady a poskytovateli služeb.

www.equality.uk.com

European Roma Rights Centre

Evropské centrum pro práva Romů.

www.errc.org

IQ Roma Servis

Občanské sdružení IQ Roma servis je nestátní neziskovou organizací, která v Brně, Břeclavi a dalších městech a obcích Jihomoravského kraje poskytuje bezplatně sociálně právní poradenství a vzdělávací a volnočasové služby osobám ohroženým sociálním vyloučením, především romského původu.

www.iqrs.cz

Liberecké romské sdružení

Zabývají se základními problémy v oblasti výchovy a vzdělávání, volného času, nezaměstnanosti, sociálně patologických jevů a občanské angažovanosti.

www.lrs.cz

LIGA - Bruntál

Hlavní činnost sdružení je zaměřena na oblast zaměstnanosti a podporovaného zaměstnávání, na oblast vzdělávání a aktivního vyplňování volného času dětí a mládeže, na mezilidské vztahy, na celkovou snahu o zvýšení životní a sociální úrovně lidí z exkludovaných prostředí.

www.ligabruntal.cz

Liga lidských práv

Česká nevládní organizace, která se zaměřuje na ochranu lidských práv v rozsahu, v kterém tato práva garantuje Listina základních práv a svobod a závazné mezinárodní smlouvy.

www.llp.cz

OSF Praha

Společným cílem nadací, založených a podporovaných americkým finančníkem a filantropem Georgem Sorosem, je transformace uzavřených totalitních společností do otevřených a demokratických společností pomocí podpory nejrůznějších programů a aktivit.

www.osf.cz

ROMODROM

Občanské sdružení, jehož cílem je šíření občanského právního povědomí, s důrazem na práva a svobody individuálního občana a na práva menšin s cílem dosáhnout rovnoprávného zacházení ze strany většiny. Koordinující člen koalice.

www.romodrom.cz

Romské sdružení Čačipen

Vytváří podmínky pro uspokojování potřeb a zájmů romských dětí a mládeže v oblasti volného času. Přispívá také k řešení obtíží, které pro romskou menšinu vyplývají ze sociálního vyloučení.

www.cacipen.cz

Sdružení Romano jasnica

Občanské sdružení Romano jasnica je nestátní neziskovou organizací, která působí v Ústeckém kraji na území Trmic, usiluje o sociální začlenění a pozitivní změnu v životním způsobu sociálně vyloučených obyvatel všech věkových kategorií. Za tím účelem Sdružení především poskytuje informace a všestrannou odbornou pomoc lidem v nouzi a nabízí širokou škálu vzdělávacích, volnočasových i kulturních aktivit pro děti a mládež.

www.romanojasnica.cz

Slovo 21

Občanská sdružení působící v Praze, realizuje projekty vzdělávací, kulturní a mediální. Projekty se zaměřují na podporu Romů a integraci cizinců žijících v České republice, a to také prostřednictvím objektivního informování veřejnosti.

www.slovo21.cz

SPOLEČNĚ – JEKHEANE

Usiluje o rovné šance pro romskou menšinu v majoritní společnosti, prostřednictvím poskytování sociálních služeb a doprovodných aktivit, v rámci Moravskoslezského kraje.

www.jekhetane.cz

Step by Step ČR

Nezisková organizace s cílem přispívat svými aktivitami k demokratizaci, humanizaci a vyšší efektivitě vzdělávání v České republice, k budování otevřené společnosti a jejího zapojení do evropských struktur.

www.sbscr.cz

Vzájemné soužití

Apolitická, nevládní nezisková organizace, působící v Ostravě. Vytváří přátelské platformy mezi romskou a neromskou komunitou.

www.vzajemnesouziti.cz

Zřvůle práva

Zakladatel koalice.

www.zvuleprava.cz

6. Ekonomická zpráva

Výsledovka

OBČANSKÉ SDRUŽENÍ ROMODROM IČ: 26537036		Rok: 2011 Dne: 17.04.2012		Tisk vybraných záznamů		
Číslo účtu		početní stav	Obraty za období MD	Obraty za období D	Obraty rozdíl	Konečný stav
Náklady						
500	Spotřebované nákupy - režie	0.00	203983.37	0.00	203983.37	203983.37
501	Spotřeba materiálu	0.00	2148349.25	0.00	2148349.25	2148349.25
502	Spotřeba energie	0.00	280061.08	0.00	280061.08	280061.08
510	Služby - režie	0.00	1078814.27	0.00	1078814.27	1078814.27
511	Opravy a udržování	0.00	37004.75	0.00	37004.75	37004.75
512	Cestovné	0.00	768105.00	5091.00	763014.00	763014.00
513	Náklady na reprezentaci	0.00	5158.00	0.00	5158.00	5158.00
518	Ostatní služby	0.00	4752778.41	0.00	4752778.41	4752778.41
520	Osobní náklady - režie	0.00	0.00	0.00	0.00	0.00
521	Mzdové náklady	0.00	15484051.00	0.00	15484051.00	15484051.00
524	Zákonné sociální pojištění	0.00	4774475.00	0.00	4774475.00	4774475.00
525	Ostatní sociální pojištění	0.00	15184.00	0.00	15184.00	15184.00
527	Zákonné sociální náklady	0.00	6941.00	0.00	6941.00	6941.00
528	Ostatní sociální náklady	0.00	17920.00	0.00	17920.00	17920.00
538	Ostatní daně a poplatky	0.00	2096.00	0.00	2096.00	2096.00
541	Smluvní pokuty a úroky z prodlení	0.00	6031.98	0.00	6031.98	6031.98
542	Ostatní pokuty a penále	0.00	8334.00	0.00	8334.00	8334.00
544	Úroky	0.00	178402.04	0.00	178402.04	178402.04
545	Kurzové ztráty	0.00	546.53	0.00	546.53	546.53
546	Dary	0.00	7060.00	0.00	7060.00	7060.00
549	Jiné ostatní náklady	0.00	126424.34	0.00	126424.34	126424.34
582	Poskytnuté členské příspěvky	0.00	2000.00	0.00	2000.00	2000.00
Náklady celkem		0.00	29903720.02	5091.00	29898629.02	29898629.02
Výnosy						
602	Tržby z prodeje služeb	0.00	0.00	45370.00	45370.00	45370.00
644	Úroky	0.00	0.00	853.45	853.45	853.45
649	Jiné ostatní výnosy	0.00	0.00	916825.02	916825.02	916825.02
682	Přijaté příspěvky (dary)	0.00	0.00	149727.44	149727.44	149727.44
691	Provozní dotace	0.00	28202.00	28788708.70	28760506.70	28760506.70
Výnosy celkem		0.00	28202.00	29901484.61	29873282.61	29873282.61
Hospodářský zisk za období					-25346.41	
Hospodářský zisk celkem						-25346.41

Tisk vybraných záznamů: Datum >= 01.01.2011, Datum <= 31.12.2011

Přehled dotací

Dotace	Název projektu	Částka
ESF OPLZZ	Terénní sociální práce v soc. vyl. romské lokalitě v Orlové-Porubě	823 317.00
	Romodrom pro regiony – Jihomoravský kraj	1 298 197.71
	Věžeňský program Pardubice/OPLZZ	2 728 753.24
ESF OPLZZ, Individuální projekt Královéhradeckého kraje	Romodrom pro regiony – Královéhradecký kraj – Broumovsko	541 648.00
	Romodrom pro regiony – Královéhradecký kraj – Kostelec	611 288.00
	Romodrom pro regiony – Královéhradecký kraj – Smiřice	356 216.00
	Romodrom pro regiony – Královéhradecký kraj – Rychnov	611 288.00
	Romodrom pro regiony – Královéhradecký kraj – Úpice	541 392.00
	Romodrom pro regiony – Královéhradecký kraj – Hradec Králové	1 316 974.00
ESF OPLZZ, Individuální projekt Rozvoj sociálních služeb pro město Broumov	Romodrom pro regiony – Královéhradecký kraj – Vysoké Veselí	266 366.00
	Romodrom pro rodinu	700 000.00
ESF OPLZZ, Individuální projekt Úřadu vlády ČR	Odborné sociální poradenství Broumov	0.00
	Lokální asistence-Brno	162 097.00
ESF OPVK	Lokální asistence-Broumov	162 097.00
ESF OPPA	Romodrom pro vzdělání	0.00
MPSV	Operační program Praha-adaptabilita/OPPA	971 727.18
	Romodrom pro regiony Jihomoravský kraj/MPSV	1 102 000.00
	Romodrom pro regiony Moravskoslezský kraj/MPSV	1 416 000.00
	Romodrom pro regiony Olomoucký kraj/MPSV	1 255 000.00
	Romodrom pro regiony Středočeský kraj/MPSV	1 200 000.00
	Věžeňský sociální Vinařice/MPSV	2 019 000.00
MK	Pracovní a sociální rehabilitace/MPSV	2 475 000.00
	Nízkoprahové zařízení pro děti a mládež/MPSV	747 000.00
MHMP	10 let výročí Romodromu	9 626.00
	PREROD 2011	100 000.00
	Výlety za kulturou	25 000.00
REF	Klub K09	50 000.00
	Romodrom for Education	219 557.42
OSI	Koalice společně do školy/OSI	585 130.00
OSF	Centrum předškolní výchovy	453 250.00
MČP8	Nízkoprahové zařízení pro děti a mládež/Klub K09	50 000.00
CELKEM SKUTEČNOST ROKU 2011		22 797 924.55

Poskytovateli finančních prostředků pro realizaci programů a projektů v roce 2011 byli:

Projekt „Terénní sociální práce v sociálně vyloučené romské lokalitě v Orlové – Porubě“ podpořil ESF prostřednictvím OPLZZ a státního rozpočtu ČR, o.s. Romodrom je partnerem projektu realizovaného městem Orlová.

Projekt „Romodrom pro regiony – Jihomoravský kraj“ podpořil ESF prostřednictvím OPLZZ a státního rozpočtu ČR.

Projekt „Vězeňský program Pardubice“ podpořil ESF prostřednictvím OPLZZ a státního rozpočtu ČR.



Projekt „Romodrom pro regiony – Královéhradecký kraj“ podpořil Královéhradecký kraj prostřednictvím Individuálního projektu financovaného z ESF OPLZZ a státního rozpočtu ČR.

Projekt „Asistence v lokálních partnerstvích“ podpořil ESF prostřednictvím OPLZZ a státního rozpočtu ČR, zajišťuje Úřad vlády České republiky.

Projekty „Romodrom pro rodinu“ a „Odborné sociální poradenství Broumov“ podpořilo město Broumov prostřednictvím Individuálního projektu financovaného z ESF OPLZZ a státního rozpočtu ČR.



Projekt „Romodrom pro vzdělání“ podpořil ESF prostřednictvím OPVK a státního rozpočtu ČR.



Projekt „Vzdělávání zaměstnanců společnosti ROMODROM, o.s. s účastí partnera, společnosti APPN, o.s.“ podpořil ESF prostřednictvím Operačního programu Praha – Adaptabilita a Praha EU: Investujeme do vaší budoucnosti.



Projekty „Romodrom pro regiony – Středočeský kraj“, „Romodrom pro regiony – Jihomoravský kraj“, „Romodrom pro regiony – Olomoucký kraj“, „Romodrom pro regiony – Moravskoslezský kraj“ a „Sociální a pracovní rehabilitace“ a „Vězeňský program“ podpořilo Ministerstvo práce a sociálních věcí dotací pro poskytovatele sociálních služeb.



Projekt „10 let výročí Romodromu“ podpořilo Ministerstvo kultury.



Projekt „Romodrom for education“ podpořil Roma Education Fund.



Centrum předškolní výchovy podpořil Open Society Fund Praha a Early Childhood Program.



Nízkoprahové zařízení pro děti a mládež klub K09 podpořilo Ministerstvo práce a sociálních věcí, Magistrát hlavního města Prahy a Městská část Praha 8.



Magistrát
Hlavního Města Prahy



Městská část
Praha 8

Vězeňský program PREROD podpořil Magistrát hlavního města Prahy.



Magistrát
Hlavního Města Prahy

Projekt „Společně do školy“ podpořil Open Society Institut.



Dále nás podpořili:

KENVELO HOLDING a.s.	6694 kusů oblečení
Potravinová banka Ostrava, o.s.	potravin
Potravinová banka Praha, o.s.	potravin
MAKRO Cash & Carry ČR s.r.o.	zajištění letního tábora – zboží
Xella CZ, s.r.o.	zajištění letního tábora – stavební materiál
KaN 7 s.r.o.	zajištění letního tábora – lékárenské zboží
ADDFOOD, spol. s.r.o.	zajištění letního tábora – nápojové koncentráty
HARIBO CZ, s.r.o.	zajištění letního tábora – cukrovinky
Martin Rak	Pianino Rous
NEOLUXOR, s.r.o.	129 knih
Nadace OKD	Finanční dar
Diplomatic Spouses Association – Prague	Finanční dar
Hájek a Boušková, spol. s r.o.	Finanční dar
Deutschsprachige Evangelische Gemeinde Prag	Finanční dar
STAVEBNÍ CHEMIE SLANÝ a.s.	Finanční dar
Celková hodnota věcných a finančních darů	780.522,53 Kč



Deutschsprachige Evangelische Gemeinde Prag



7. Kontakty

Sídlo sdružení: **Mezibranská 3, 110 00 Praha 1**

Kontaktní adresa pražské kanceláře:

Braunova 2529/1, 155 00 Praha 5

Tel./fax: 222 212 823

www.romodrom.cz

Marie Gailová – předsedkyně členského výboru, výkonná ředitelka

Tel.: 604 113 592, e-mail: gailova@romodrom.cz

Nikola Taragoš – provozně ekonomický ředitel

Tel.: 739 592 534, e-mail: taragos@romodrom.cz

Šárka Vlková – metodička kvality

Tel.: 739 630 227, e-mail: sarkavlkova@romodrom.cz

Markéta Melechovská Puršlová – vedoucí projektového oddělení

Tel.: 739 592 534, e-mail: marketamelechovska@romodrom.cz

Romodrom pro vzdělání

Petra Zahradníková – vedoucí programu Romodrom pro vzdělání

Tel.: 773 930 625, e-mail: vzdelani@romodrom.cz

Olomoucký kraj: Vápenice 2948/31, 796 01 Prostějov

Kateřina Fejfarová – krajská koordinátorka

Tel.: 774 792 311, e-mail: fejfarova@romodrom.cz

Moravskoslezský kraj: Mládežnická 1259/11, 735 06 Karviná

Markéta Grymová – krajská koordinátorka

Tel.: 774 792 312, e-mail: grymova@romodrom.cz

Centrum předškolní výchovy

Gabriela Petrušková – koordinátorka projektu

Tel.: 739 592 530, e-mail: petruskova@romodrom.cz

Nízkoprahové zařízení pro děti a mládež Klub K09

Magdaléna Novotná – vedoucí NZDM Klub K09

Tel.: 739 592 538, e-mail: magdalenanovotna@romodrom.cz

Romodrom pro regiony

Jakub Chudomel – vedoucí terénních programů
Tel.: 739 630 228, e-mail: chudomel@romodrom.cz

Středočeský kraj: Netovická 875, 274 44 Slaný
Jakub Chudomel – krajský koordinátor

Jihomoravský kraj: Bratislavská 61, 602 00 Brno
Miroslava Čepová – krajská koordinátorka
Tel.: 776 225 716, e-mail: cepova@romodrom.cz

Olomoucký kraj: Vápenice 2948/31, 796 01 Prostějov
Markéta Opravilová – zastupující krajská koordinátorka
Tel.: 605 131 564, e-mail: opravilova@romodrom.cz

Moravskoslezský kraj: Sportovní 227, 735 35 Horní Suchá
Kateřina Šutorková – krajská koordinátorka
Tel.: 733 714 010, e-mail: sutorkova@romodrom.cz

Královéhradecký kraj: Ak. Heyrovského 1178/4, 500 03 Hradec Králové
Čestmír Horký – krajský koordinátor
Tel.: 731 289 390, e-mail: horky@romodrom.cz

Sociální a pracovní rehabilitace

Jarmila Divíšková – vedoucí sociální pracovnice
Tel.: 739 592 532, e-mail: jarmiladiviskova@romodrom.cz

Vězeňské programy

Jakub Chudomel – vedoucí vězeňských programů
Tel.: 739 630 228, e-mail: chudomel@romodrom.cz

Daniel Bakeš – vedoucí sociální pracovník vězeňského programu v Pardubicích
Tel.: 774 792 310, e-mail: bakes@romodrom.cz

Pavel Novák – terénní sociální pracovník vězeňského programu ve Středočeském kraji
Tel.: 731 311 164, e-mail: novak@romodrom.cz

Koalice společně do školy

Iveta Němečková – koordinátorka Koalice společně do školy
Tel.: 774 522 558, e-mail: ivetanemeckova@romodrom.cz

Fotograf: Martin Tejkal · Sazba: Michal Plucnar · Tisk: KAVKA Print, a. s.
projektová manažerka: Markéta Melechovská

© 2012