



Výroční zpráva

2014

Obsah

1. Úvodní slovo	1
2. Základní informace o sdružení	2
3. Organizační struktura	3
4. Programy pro děti a mládež	4
4.1. Vzdělávací programy	4
4.2. Sociální, volnočasové a preventivní programy pro děti a mládež	11
5. Programy pro obyvatele sociálně vyloučených lokalit	13
5.1. Charakteristika programů	13
5.2. Realizace programů v jednotlivých regionech	19
6. Vězeňské programy	29
7. Zvyšování kvality služeb, podpora zaměstnanců	33
8. Ekonomická zpráva, sponzoři a donoři	35
9. Kontakty	55

1. Úvodní slovo



Vážení příznivci a přátelé obecně prospěšné společnosti Romodrom,

mám tu milou povinnost se ohlédnout a zrekapitulovat minulý rok a musím přiznat, že byl v mnoha ohledech velmi dynamický.

Rozhodli jsme se, že provedeme revizi strategického plánu. Ta přinesla prověření všech cílů, které jsme si v minulosti vytkli, a otázku, jakým způsobem je nejlépe naplníme. Konsolidace těchto plánů přinesla jasnější zacílení, a to především v oblasti bydlení, které chápeme jako celospolečenskou zakázku.

Vlastním, inovativním, způsobem se chceme zasazovat za důstojné podmínky v oblasti bydlení pro všechny potřebné, jakožto práva vyplývajícího z Listiny základních práv a svobod. Toto téma jsme rozšířili o další dvě úrovně, a to především oblast spolupráce s vlastníky nemovitostí a oblast rozvoje dobrých sousedských vztahů. Dobrou zprávou je, že takto definovanou zakázku lze naplňovat. Budeme se též v budoucnu zabývat i tím, jakým způsobem přenést tuto metodu z „mikra“ do „makra“.

Dále jsme se věnovali dalšímu zvyšování kvality poskytovaných služeb, především přístupu ke klientovi. Vytvořili jsme si nové metodické pokyny, které jsou velmi podrobně zaměřeny na diagnostiku a následně umožňují i lépe nastavovat individuální plány pro naše uživatele.

V neposlední řadě chci vyjádřit svoji radost z toho, že se nám setrvale daří rozvíjet vzdělávací programy pro děti, především předškoláků a žáků prvního stupně. Práce s dětmi, především však jejich vzdělávání, je naší společnou investicí do budoucnosti. Věřím, že čas potvrdí má slova a potenciál, který společně budujeme, bude jednou velkým přínosem nejen pro jednotlivce, ale i pro celou společnost.

Toto jsou prioritní cíle naší obecně prospěšné společnosti. Věříme, že je budeme i nadále schopni kvalitně a zodpovědně naplňovat. Na závěr bych chtěla poděkovat všem našim partnerům a příznivcům, kterým není lhostejný stav naší společnosti a nebojí se těžkých témat, které tato doba přináší.

S úctou Marie Gailová,
ředitelka obecně prospěšné společnosti Romodrom

2. Základní informace o sdružení

Romodrom o.p.s. je nevládní nezisková organizace založená v roce 2001 za účelem

- poskytování sociálních služeb a poradenství lidem v obtížných životních situacích
- podpory dětí a mládeže ze sociálně znevýhodněného prostředí
- podpory principů demokratické společnosti

Poslání Romodrom o.p.s.

„Prosazování práv a integrace osob ohrožených sociálním vyloučením.“

Motto Romodrom: „Známe naši cestu.“
„Džanas peskero drom.“

Organizace sídlí v Praze, ale působí především mimo hl. m. Prahu, včetně Prahy celkem v osmi krajích České republiky. Činnost sdružení se dle typu poskytovaných služeb a realizovaných programů dělí na tři oblasti: programy pro děti a mládež, programy pro obyvatele sociálně vyloučených lokalit a vězeňské programy.

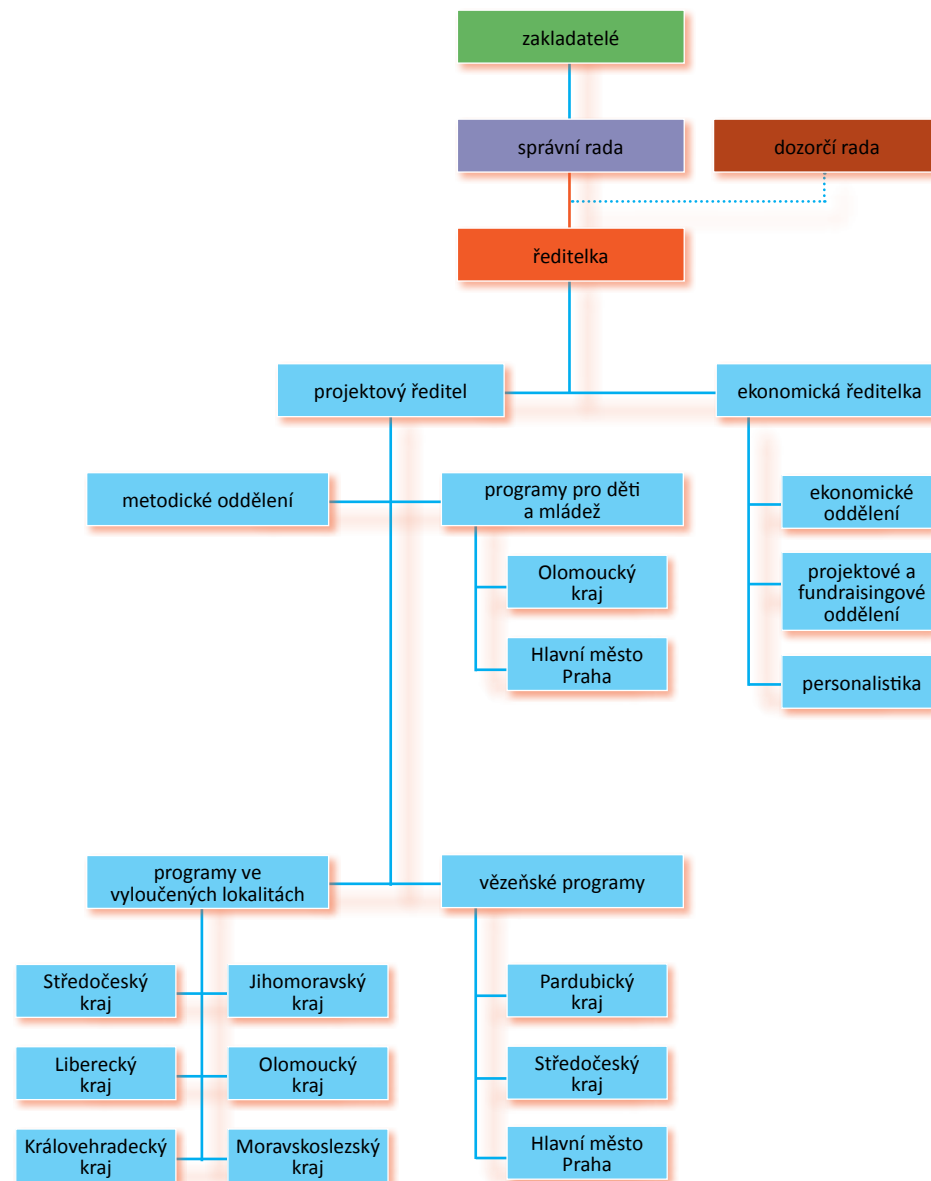
Vedení společnosti

ředitelka: Marie Gailová
ředitel programů: Nikola Taragoš
ekonomická ředitelka: Michaela Cínová

IČO: 265 37 036
Sídlo: Rybná 716/24, Staré Město, 110 00 Praha 1
Kontaktní adresa kanceláře: Braunova 2529/1, 150 00 Praha 5
Bankovní spojení: 293185319/0800, Česká spořitelna, a. s.
Webové stránky: www.romodrom.cz



3. Organizační struktura



4. Programy pro děti a mládež

4.1. Vzdělávací programy

Ve vzdělávacích programech se zaměřujeme na podporu včasné péče o děti ze sociálně znevýhodněného prostředí spojenou s aktivizací rodičů ve vztahu ke vzdělávání jejich dětí. Práce s dětmi v předškolním věku se nese v duchu posílení a rozvoje klíčových dovedností a znalostí potřebných při nástupu do školy, školákům poskytujeme především doučování. Akcent klademe na terénní pedagogickou práci v rodinách a úzkou třístrannou spolupráci školských zařízení, rodičů a pedagogů Romodrom o.p.s.

Hlavní cíle:

- zapojení dětí z odlišného sociokulturního a sociálního prostředí do běžného vzdělávacího systému za pomoci individuálního přístupu a odborného pedagogického působení k maximálnímu rozvoji potřebných dovedností a znalostí dětí pro nástup do běžné mateřské a základní školy
- rozvoj rodičovských kompetencí rodičů dětí při získávání znalostí, dovedností pro práci s dětmi v předškolním i školním věku - umožnit rodičům každodenní přístup k informacím lokálního i zákonného charakteru týkající se vzdělávání, poskytnout rodičům dětí podporu při péči o jejich děti, rozvíjet aktivní přístup rodičů dětí ke vzdělávání a práci s dětmi

Dílčí cíle vedoucí k naplnění hlavních cílů:

- posílit motivace cílové skupiny (CS), zvláště rodičů dětí, ke vzdělávání formou individuální spolupráce se zaměstnanci programů např. vytvořením individuálního vzdělávacího plánu dítěte, pravidelnou evaluací a znovunastavením plánu dle pokroku dítěte, účastí na společných projektových aktivitách dětí a rodičů
- adaptovat děti na cizí prostředí, posílit dovednosti dětí v oblasti sociální komunikace, sebepojetí, sebeobsluhy, grafomotoriky, řeči a správné výslovnosti, abstraktního vnímání apod.
- umožnit dětem, přizpůsobit se prostředí podobnému tomu, který je v mateřských školách, a pomocí her a individuálního přístupu je připravit na vstup do mateřské či základní školy
- zapojit rodiče do projektu – společné plánování individuálního vzdělávacího plánu dítěte, účast rodičů na společných akcích (besídky, třídní schůzky apod.), motivace rodičů ke zdravému životnímu stylu, posilování rodičovských kompetencí
- Poskytnout rodinám komplexní informace o vzdělávacím systému v mateřských a základních školách
- zvýšit informovanost rodičů o síti organizací poskytujících návazné služby, které mohou využívat, včetně včasné péče a školní docházky
- nastavit intenzivní spolupráci se zástupci místní samosprávy, odborníky a zástupci vzdělávacího (zvláště předškolního) systému, organizací a institucí

Formy práce zaměstnance v přímé práci:

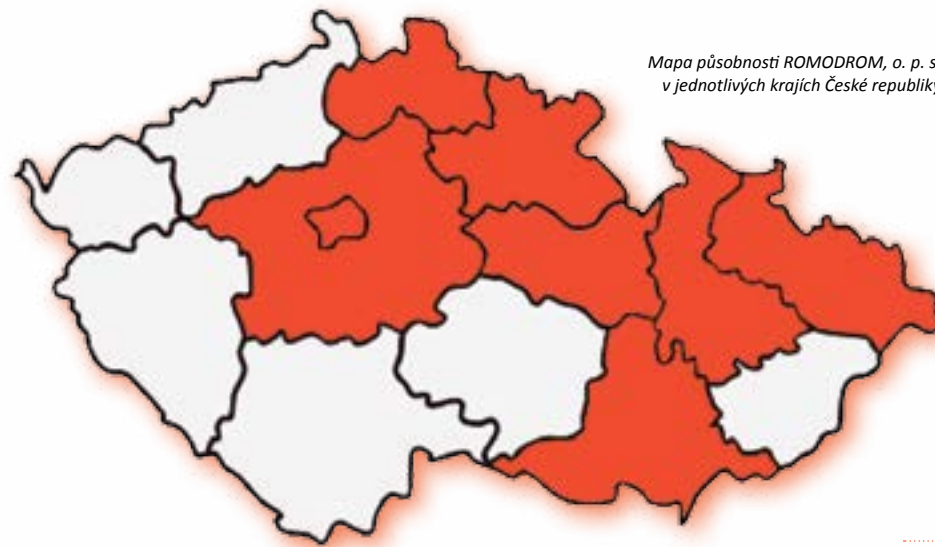
- motivační rozhovor se zákonnými zástupci dítěte
- doprovod (asistence) např. k zápisu do MŠ, ZŠ
- individuální a skupinové formy práce (dětské programy, společné výlety)
- kontakt se školními a dalšími institucemi a úřady
- konzultace s odborníky (např. logoped, pediatr)

Metody práce:

- práce s dítětem v bezpečném prostředí
- komunikace a spolupráce s rodinou dítěte
- vytváření a plnění individuálního plánu dítěte
- interaktivní pedagogické metody
- zapojení a propojení jednotlivých organizací a institucí (vzdělávacích, samosprávních) tak, aby motivování dítěte a práce s ním a jeho rodinou byla komplexní a dlouhodobá

Principy práce:

- bezplatnost
- odbornost
- partnerský vztah založený na důvěře
- individuální přístup – pracovníci přistupují k beneficiantovi s ohledem na jedinečnost jeho osobnosti, situace a přání, respektují jeho jedinečnost a důstojnost
- pracovníci chrání důvěrné informace získané v průběhu služby
- spolupráce je dlouhodobá



Mapa působnosti ROMODROM, o. p. s.
v jednotlivých krajích České republiky

V roce 2014 jsme realizovali tyto konkrétní programy:

Centrum předškolního vzdělávání Hradčany-Kobeřice

Charakteristika programu

Centrum předškolního vzdělávání vzniklo v roce 2013 díky podpoře MŠMT. Navštěvují je předškolní děti a jejich rodiče ze sociálně znevýhodněného prostředí z obcí Hradčany-Kobeřice a z 1 km vzdálených Dobromilic. Primární cílovou skupinou jsou děti ve věku od 2 do 6 let, které dříve nenavštěvovaly žádné předškolní zařízení. Hlavním cílem je vyrovnávat sociokulturní handicap dětí, pomoci jim hladce přejít do standardní mateřské školy, úspěšně nastoupit povinnou školní docházku a následně dobře obstát na běžné základní škole (spádová MŠ a ZŠ se nachází v blízkých Dobromilicích).

Specifickým prvkem činnosti Centra je zapojení dvou romských žen z místních lokalit na pozici asistentek pedagoga. Jejich přítomnost zvyšuje důvěryhodnost Centra a návštěvnost ze strany cílové skupiny. Zároveň vytváříme prostor pro pracovní uplatnění maminek. Odborné znalosti a dovednosti, které získávají, uplatňují v oblasti vzdělávání a výchovy dětí nejen v Centru, ale i ve vlastních rodinách, s přesahem do celé komunity.

Positivní dopad činnosti Centra je násoben spoluprací se Sociálně aktivizační službou pro rodiny s dětmi, kterou Romodrom o.p.s. na Prostějovsku poskytuje. Toto propojení umožňuje efektivně řešit situaci jednotlivých rodin komplexně.

Program v roce 2014

V lednu roku 2014 jsme v obci Hradčany – Kobeřice (okres Prostějov) díky podpoře Ministerstva školství ČR, Nadace Agrofert a Nadace Terezy Maxové plynule navázali na projekt „Romodrom pro děti – Centrum předškolního vzdělávání 2013“.

V průběhu roku 2014 navštěvovalo naše Centrum celkem 24 dětí předškolního věku (z toho 14 pravidelně) se kterými jsme se aktivně připravovali na předškolní a školní docházku, a to aktivitami obdobnými jako v klasické mateřské škole: komunitní kruh, pohybové aktivity, výchovně – vzdělávací aktivity, grafomotorická cvičení, výtvarná činnost, hudebně – pohybové aktivity a další, tak metodami vhodnými pro práci s dětmi z odlišného sociokulturního prostředí – zejména posílení individuální práce s dítětem, posílení logopedických cvičení (včetně pravidelných návštěv logopeda přímo v Centru), aktivity na rozvoj slovní zásoby (pohádky, říkanky, obrázkové čtení, aj.) a zrakového a sluchového vnímání, využíváním znalostí dětí z jejich sociokulturního prostředí (např. písně, tance), zapojením asistentek – maminek z lokality do výchovně vzdělávacího procesu aj. V rámci naší vzdělávací činnosti také využíváme některých metod zážitkového učení.

Potěšující zprávou je nám fakt, že 6 z těchto dětí předškolního věku od září 2014 nastoupilo k pravidelné docházce do státní Mateřské školy Dobromilice a od učitelů této mateřské školy se nám dostává pozitivního hodnocení o připravenosti dětí. Jedno z dětí nastoupilo povinnou školní docházku (ZŠ Dobromilice), tuto holčičku i nadále sledujeme (společně s dalšími dětmi školního věku) a podporujeme formou doučování a podpory rodičů.

Příklad dobré praxe:

Tříletý chlapec k nám začal nově docházet v květnu roku 2014. Starší sourozenci navštěvují CPV v Hradčanech-Kobeřicích již od jeho otevření. Na počátku byl patrný velký ostych chlapečka vůči zaměstnancům CPV, závislost na matce, potažmo na nejstarším sourozenci, bez kterého nedokázal v CPV vydržet, propukal v pláč a chtěl se vrátit domů. Zájem o společné aktivity byl nulový, chlapec se zabavoval pouze sám, česky nekomunikoval vůbec. Pozorností a pozitivní motivací vůči dítěti se postupně podařilo u chlapce získat důvěru a také upoutat zájem ve společných aktivitách. Chlapec má snahu se s ostatními dětmi domluvit česky a stejně tak probíhá snaha komunikovat se zaměstnanci CPV. V CPV již bez problémů vydrží bez doprovodu nejstaršího sourozence, který od září již navštěvuje již ZŠ. Nadále pracujeme zejména na rozvoji řeči, hrubé a jemné motoriky a získávání nových znalostí a dovedností dítěte předškolního věku.

„Z ulic do lavic“

Od začátku školního roku 2014/2015 (tedy o září 2014) jsme na území obce Dobromilice a Hradčany-Kobeřice rozšířili naše služby. Díky grantu z Islandu, Lichtenštejnska a Norska v rámci EHP fondů (program „Fond pro nestátní neziskové organizace“), zde realizujeme projekt s názvem „Z ulic do lavic“.

Cílem projektu Z ulic do lavic je přispět k pozitivní změně situace sociálně znevýhodněných dětí z obcí Dobromilice a Hradčany - Kobeřice, ve smyslu zlepšení startovní pozice těchto dětí před zapojením do hlavního vzdělávacího proudu a zejména při nástupu do základní školy a dále zvýšení a udržení školní úspěšnosti těchto dětí.

Díky tomuto projektu pomáháme celkem 24 dětem mladšího školního věku (žáci ZŠ Dobromilice) s přípravou domácích úkolů, pomáháme pochopit a procvičovat novou látku tak, abychom co nejlépe podpořili jejich úspěch na základní škole.

Díky spolupráci se ZŠ Dobromilice byly podepsány tzv. trojstranné dohody tak, abychom mohli se základní školou plnohodnotně spolupracovat na společných cílech rozvoje a podpory dětí. Od začátku školního roku jsme tak se školáky vypracovávali domácí úlohy, pomáhali jim se školní přípravou a věnovali se dalším vzdělávacím aktivitám.

Doučování probíhá v odpoledních hodinách v prostorách Základní školy Dobromilice, dále v prostorách Centra předškolního a mimoškolního vzdělávání Romodrom o.p.s. v Hradčanech a v neposlední řadě také přímo v rodinném prostředí dětí za účasti rodičů. Po splnění těchto školních povinností přichází odměna ve formě volnočasových aktivit, jako jsou sportovní hry, tanec, zpěv, kreativní tvorba aj.

Reflexe práce:

V naší práci zažíváme nejkrásnější okamžiky ve chvílích, kdy se děti sami hlásí o doučování slovy: „Paní učitelko/pane učiteli, můžu na doučko?“ a následně: „Ještě mi dejte příklad, ještě...“, protože to je ta pravá odměna za naši práci a snahu – když dítě porozumí a začne ho učení bavit. Potěšením pro nás jsou také okamžiky, kdy děti nechtějí z našeho Centra odejít a „pustit“ nás domů – stávkují a přemlouvají, aby se dnes končilo později, případně aby probíhali volnočasové aktivity o víkendu.



Family Center of Education Prostějov/ /Rodinné centrum pro vzdělávání Prostějov

V roce 2014 byl zakončen projekt Rodinného centra pro vzdělávání Prostějov, jehož donorem byl Roma Education Fund (celková délka trvání projektu byla od listopadu 2012 do února 2014). Program byl zaměřen na podporu předškolního vzdělávání dětí za spolupráce jejich zákonných zástupců z Prostějova a okolí. Navazoval na dlouhodobou práci Romodrom o.p.s na Prostějovsku, zvláště na program Romodrom pro vzdělání a „Romodrom pro děti - Centrum předškolní výchovy 2012“ Centra předškolního vzdělávání, při jehož realizaci se stále více ověřovala potřeba zapojení dětí do předškolního vzdělávání.

Cílovou skupinou byly děti ve věku 2–5 let (v případě dětí s odkladem školní docházky do 6 let) neúčastníci se preprimárního vzdělávání a jejich rodiče (zákonní zástupci).

Stejně jako v případě Centra předškolního vzdělávání v Hradčanech-Kobeřicích probíhala i v Prostějově efektivní spolupráce se sociálně aktivizační službou pro rodiny s dětmi, kterou zde Romodrom o.p.s. poskytuje.

Za dobu realizace navštěvovalo Centrum na 70 dětí z Prostějova a okolí a 46 zákonných zástupců těchto dětí. Děti s rodiči z Prostějova a okolí se v rámci Centra účastnili projektových aktivit:

- společné nastavení individuálních vzdělávacích plánů dítěte
- denní program dětských skupin
- informační servis, poradenství, představení forem a metod přímé práce s dětmi
- pravidelné setkávání s odborníky z oblasti vzdělávání a výchovy dětí (logoped, pediatr, dětský psycholog aj.)
- organizace společných aktivit – čtení s rodičem, oslavy (např. Den matek, Den dětí, Mikulášská či Vánoční besídka a mnoho dalších)

V průběhu projektu jsme úspěšně navázali spolupráci s místními organizacemi a institucemi – mateřskými školami a mateřskými centry, magistrátem Města Prostějov (např. odborem školství, kultury a sportu, sociálním odborem), místními úřady státní správy, místními odborníky (logopedy, pediatry, pedagogicko-psychologickou poradnou), jinými lokálními neziskovými organizacemi.

Centrum pro podporu rodičovských kompetencí Karlín Charakteristika programu

Centrum pro podporu rodičovských kompetencí Karlín vzniklo v roce 2013 a v roce 2014 pokračovalo díky podpoře Dotačního programu Rodina a ochrana práv dětí pro poskytování dotací ze státního rozpočtu NNO v oblasti podpory rodiny MPSV. Cílem projektu je rozvoj kompetencí a dovedností rodičů z odlišného sociokulturního prostředí převážně z Prahy 8 v oblastech vzdělávání, zdraví a bezpečnosti jejich dětí, prevence sociálně patologických jevů, socioekonomické stabilizace rodin, posílení zodpovědnosti rodičů za všestrannou prosperitu svých rodin.

Program v roce 2014

V roce 2014 jsme spolupracovali se 7 rodinami (s celkem 32 osobami, z toho 13 dospělými a 19 dětmi). V dopoledních hodinách probíhal za přítomnosti a spoluúčasti rodičů výchovně vzdělávací a herní program zaměřený na rozvoj dětí, dále jsme pravidelně uskutečňovali skupinová setkání rodičů s dětmi, kdy rodiče vždy připravili a realizovali celý program za podpory pracovnice centra.

V odpoledních hodinách se uskutečnilo celkem 160 individuálních setkání s rodiči, kteří byli podporováni v oblasti rodinného a sociálního poradenství, zaměstnání, finanční gramotnosti. Tato podpora byla také poskytována v přirozeném prostředí klientů nebo formou doprovodů do institucí. Zorganizovali jsme i dvě besedy rodičů s odborníky, a to na preventivní témata týkající se návykových látek, herních automatů a majetkové trestné činnosti.

Proběhly také 4 volnočasové akce, kterých se zúčastnily celé rodiny. Jednalo se o výlet na Pražský hrad, který někteří z rodičů ještě nikdy nenavštívili, přestože žijí v Praze. Dále jsme zrealizovali grilování spojené s pásmem soutěží pro děti, poznávací vycházku na téma „Podzim kolem nás“ a Mikulášskou besídku, které se zúčastnilo 30 dětí a rodičů.

4.2. Sociální programy pro děti a mládež

Nízkoprahové zařízení pro děti a mládež – Klub K09

Charakteristika programu

Tato sociální služba je realizována již od roku 2008 v městské části Praha 8. Dle zákona o sociálních službách 108/2006 se jedná o službu sociální prevence.

Cílovou skupinou jsou děti a mládež od 6 do 26 let. Během otevírací doby je cílová skupina omezena na věk 9-19 let, přičemž ostatní klienti mohou přijít mimo otevírací dobu na individuální konzultace. Zaměřujeme se především na děti a mládež, které se ocitají v nepříznivé sociální situaci, jsou ohroženy sociálně patologickými jevy, nevyhledávají standardní formy institucionalizované péče a nemají dostatek vhodných a pozitivních možností trávení svého volného času.

Cílem služby je minimalizovat u dětí a mládeže možná rizika související s jejich způsobem života, umožnit jim lépe se orientovat v jejich sociálním prostředí a nabídnout jim profesionální podporu při řešení obtížných životních situací. Obsahem služby je navazování kontaktu, poskytování informací, sociální poradenství, podpora a vytváření podmínek pro sociální začlenění a pozitivní změnu ve způsobu života jejich uživatelů. Této podpory se většině našich klientů nedostává v jejich rodinném prostředí. Naše nízkoprahové zařízení si tak klade za cíl předejít mezigeneračnímu předávání sociálního vyloučení. Snažíme se být pro děti oporou při nesnadné cestě dospíváním. Pro naše klienty je v jejich problematickém životě důležitá především jistota, kterou jim v určité době a místě vždy poskytneme.

Metody práce

- podpora uživatelů při zvládnání obtížných životních událostí
- podpora začlenění do skupiny vrstevníků i do společnosti, včetně zapojení do dění místní komunity
- zajištění nezbytné psychické, fyzické, právní ochrany během pobytu v zařízení NZDM
- zajištění podmínek pro realizaci osobních aktivit

Principy práce

- bezplatnost
- odbornost
- anonymita
- individuální přístup
- partnerský vztah založený na důvěře

Situace v lokalitě

Naše služba je od začátku pevně spjata s Karlínem. Poslední dobou však v této čtvrti došlo k privatizaci bytů a mnoho chudších obyvatel se muselo odstěhovat. Karlín už není vyloučenou lokalitou, ale to neznamená, že by náš klub měl méně klientů. Před rokem se ze středu Karlína přestěhovala i naše služba, která nyní sídlí na jeho hranicích s Libní. Klienti si nás našli znovu – a to jak naši původní, tak i noví z jiných pražských čtvrtí. Mnoho z našich klientů už prošlo jinými kluby a naši službu berou jako další zastávku. Tuto migraci klientů pozorují i kolegové a kolegyně z jiných klubů.

Program v roce 2014

Naším hlavním tématem v roce 2014 byla tolerance ke slabším a tolerance k odlišnosti. Velmi povedenou událostí byla akce s názvem „Živá knihovna“, kterou v našem NZDM realizovalo Amnesty International. Naši klienti se setkali a povídali si s lidmi, kteří jsou něčím zvláštní a odlišují se od ostatních – např. bezdomovci, homosexuálové či nevidomí. Toto setkání vyvolalo řadu témat, které jsme s klienty začali řešit. V rámci projektu „Fotbal pro rozvoj“ jsme mohli diskutovat s lidmi z rozvojových států, kteří vyrůstali v chudých slumech. Starší klienti měli v rámci našeho programu možnost diskutovat s expertkou z organizace Rozkoš bez rizika téma sexuální prevence a prostituce. Během roku 2014 jsme poskytli službu 137 uživatelům, zrealizovali jsme 1644 intervencí a 1507 kontaktů.

Volnočasové aktivity v Klubu K09

Jedním z prostředků, jak pomáháme našim klientům, je i smysluplné trávení volného času pomocí různých aktivit. Nejdůležitější akcí roku je už tradičně náš tábor, který byl vloni spíše pro naše mladší klienty. Kromě velké táborové hry bylo součástí programu i sjíždění řeky Sázavy na raftech a návštěva kulturních památek. Naší další aktivitou byly umělecké dny v klubu, při kterých k nám docházel malíř Pavel, který učil klienty kreslit komiksy, a tanečnice Zuzka, která se snažila naše klienty roztancovat. Za zmínku stojí i sportovní akce, jakými byly např. fotbalové turnaje Žižkap (Husita o.p.s.) a Fotbal pro rozvoj (INEX) a náš vlastní turnaj konaný v Karlíně. Dále jsme s klienty byli v Laser game aréně a ke konci roku navštívili tradiční „Mikulášskou“ v Meetfactory (Česká asociace streetwork).

5. Programy pro obyvatele sociálně vyloučených lokalit

Programy pro obyvatele sociálně vyloučených lokalit byly v roce 2014 realizovány v několika krajích České republiky, konkrétně to byl kraj Středočeský, Liberecký, Královéhradecký, Jihomoravský, Olomoucký a Moravskoslezský. Podpora obyvatel vyloučených lokalit probíhala především formou sociálních služeb terénních programů, sociálně aktivizačních služeb pro rodiny s dětmi, odborného sociálního poradenství a sociální rehabilitace poskytovaných v souladu se zákonem 108/2006 Sb., o sociálních službách. Ze jmenovaných služeb tvořily největší podíl terénní programy.

5.1. Charakteristika jednotlivých programů

Terénní programy

Cílem terénních programů je integrace osob ohrožených sociálním vyloučením formou terénní sociální práce. Cílovou skupinou jsou osoby ohrožené sociálním vyloučením, žijící v sociálně vyloučených lokalitách, především příslušníci romské národnosti menšiny. Posláním terénních programů je pomoc rodinám a jednotlivcům v nepříznivé životní situaci odborným sociálním poradenstvím v jejich přirozeném prostředí.

Metody práce

Mezi užívané metody patří práce v přirozeném prostředí uživatele, monitoring prostředí, ve kterém žije, práce s ohledem na specifické podmínky tohoto prostředí, bezplatnost poskytovaných služeb, odbornost, komplexní pohled na řešení situace uživatele a se zohledněním jeho vztahu k rodině a ke společnosti, rovnost v přístupu ke službě – služba je poskytována všem lidem bez předpokladů stran pohlaví, věku, handicapů, národnosti, náboženského vyznání, jazyka, politického přesvědčení či sexuální orientace nebo sociální situace. Při jednání s uživateli služeb prosazujeme individuální přístup – pracovníci přistupují k uživateli služby s ohledem na jedinečnost jeho osobnosti, situace a přání, postupují se zřetelem na uživatelovu individualitu. Terénní sociální pracovníci se zaměřují i na hledání a řešení příčin sociálního vyloučení, pracují s ohledem na celou komunitu a propojují jednotlivé organizace a instituce tak, aby řešení případu klienta bylo komplexní a dlouhodobé. Pracovníci chrání důvěrné informace získané v průběhu služby od klienta a vedou uživatele k samostatnosti, aby převzal zodpovědnost za svoji životní situaci a nebyl závislý jen na jeho pomoci. Terénní sociální práci v romských vyloučených lokalitách zajišťují převážně romští pracovníci. Služby jsou poskytovány v souladu s etickým kodexem sociálního pracovníka.

Formy práce terénního sociálního pracovníka:

- rozhovor
- vyjednávání
- doprovod (asistence)
- kontakt s dalšími institucemi a úřady
- konzultace s odborníky

Principy práce:

- partnerský vztah založený na důvěře
- odborné poradenství zaměřené na řešení individuální situace klienta
- spolupráce je podle přání postupná a dlouhodobá
- TSP nesupluje služby státní správy apod., pouze zprostředkovává efektivní kontakt pro obě strany.

Oblasti podpory:

- bydlení
- řešení dluhů a exekucí
- sociální dávky a dávky v hmotné nouzi
- hospodaření a hygiena
- uplatnění na trhu práce
- výchova, školní záležitosti
- důsledky trestné činnosti

Sociálně aktivizační služby pro rodiny s dětmi

Posláním sociálně aktivizační služby je nabízet pomoc rodinám z vyloučených lokalit prostřednictvím motivace rodin, aby se aktivně podílely na řešení své tíživé situace. Základem poskytování sociální služby je práce s rodinou jako uceleným systémem.

Cílová skupina

Rodiny s dětmi, které jsou ohroženy či stíženy sociálním vyloučením a výskytem sociálně patologických jevů (nezaměstnanost, záškoláctví, zadluženost), žijící převážně ve vyloučených lokalitách. Jedná se o tyto osoby: osamocená matka/otec pečující o dítě/děti; otec a matka pečující o dítě/děti; prarodič/prarodiče pečující o vnoučata; sourozenci; budoucí/potenciální rodiče.

Cíle služby

Hlavním cílem služby je zvýšit sociální začleňování a optimální fungování rodin s dětmi, u kterých existuje riziko sociálního vyloučení nebo je vývoj dětí přímo ohrožen v důsledku dlouhodobě obtížné sociální situace, kterou rodina nedokáže samostatně, bez pomoci, překonat.

Hlavní cíl služby je naplňován prostřednictvím následujících dílčích cílů:

- přispět k sociálnímu začlenění rodiny s dětmi
- výchovně a preventivně působit v oblasti sociálně patologických jevů
- aktivizovat rodiny s dětmi k využívání vlastního potenciálu při řešení problémů
- umožnit smysluplné trávení volného času
- aktivně spolupracovat, podporovat a poskytovat poradenství při řešení aktuálních problémů a potřeb rodinám s dětmi
- být prostředníkem v komunikaci mezi cílovou skupinou a jejím okolím všude tam, kde mohou vzniknout problematické situace
- podporovat v rozvoji nebo udržení osobních a sociálních schopností a dovedností

Principy poskytování služby

- individuální přístup
- rovný přístup
- podpora uživatelů k vlastní aktivitě a samostatnosti
- mlčenlivost a důvěrnost sdělení
- dobrovolnost
- bezplatnost
- partnerství a vzájemný respekt
- oboustranná bezpečnost

Obsah služby

A) Výchovné, vzdělávací a aktivizační činnosti

- pracovní výchovná činnost s dětmi
- pracovní výchovná činnost s dospělými
- nácvik a upevňování motorických, psychických a sociálních schopností a dovedností
- zajištění podmínek a poskytnutí podpory pro přiměřené vzdělávání dětí
- zajištění podmínek pro společensky přijatelné volnočasové aktivity

B) Zprostředkování kontaktu se společenským prostředím

- doprovázení dětí do školského zařízení, k lékaři, na zájmové aktivity
- spoluúčast na organizaci volnočasových činností pro rodiny – víkendové pobyty, výlety atd.

C) Sociálně terapeutické činnosti

Sociálně terapeutické činnosti, jejichž poskytování vede k rozvoji nebo udržení osobních a sociálních schopností a dovedností podporujících sociální začleňování osob:

- individuální rozhovor,
- práce se skupinou (práce se vztahy ve skupině),
- pracovní nebo jinak zaměřené poradenství,
- pomoc v krizi

D) Pomoc při uplatňování práv, oprávněných zájmů a při obstarávání osobních záležitostí

- pomoc při vyřizování běžných záležitostí (doprovod na úřady, do školy, ostatních navazujících institucí, pomoc s vyhledáním tel. kontaktů, poskytnutí informace atd.)
- pomoc při obnovení nebo upevnění kontaktu s rodinou a pomoc a podpora při dalších aktivitách podporujících sociální začleňování osob: rodinná mediace, urovnávání vztahů, skupinové rozhovory s rodinou, organizace společných akcí propojující cílovou skupinu s okolní komunitou atd.

Odborné sociální poradenství

Cílová skupina

- osoby žijící v sociálně vyloučených komunitách
- osoby, které vedou rizikový způsob života nebo jsou tímto způsobem života ohroženy

Věková kategorie klientů:

- starší 18 let

Popis realizace služby

Smlouva o poskytování sociální služby mezi uživatelem a poskytovatelem se uzavírána v podobě ústní či písemné dohody.

Každý uživatel sociální služby je na počátku spolupráce s pracovníkem OSP proškolen ve svých právech a povinnostech a právech a povinnostech poskytovatele sociální služby. Je detailně proškolen zejména v právu podat stížnost na kvalitu poskytované služby či chování pracovníka a ve vyvazovacích podmínkách ze sociální služby.

Průběh služby je plánován pracovníkem služby společně s uživatelem jako rovnocenným partnerem formou vzájemného dialogu = jednání o tom, co je pro samotného uživatele důležité, čeho chce dosáhnout, v čem by se chtěl zlepšit, jakým nejnvhodnějším způsobem mu bude služba pomáhat je naplnit. Pracovník má s uživatelem stanoveny, jak často a jakým způsobem budou na naplnění cíle pracovat.

Metody práce

Individuální přístup - služba vychází z individuálních potřeb každého uživatele, podporuje uplatňování jejich vlastní vůle, cílů a představ a vede k převzetí zodpovědnosti za vlastní život a k rozvoji samostatnosti uživatelů a jejich sociálnímu začleňování Podpora uživatelů k vlastní aktivitě a samostatnosti - pracovníci podporují uživatele tak, aby byl schopen samostatně a vlastními silami měnit svou nepříznivou sociální situaci.

Rovný přístup - služby jsou poskytovány bez rozdílu pohlaví, rasy, náboženství, státní či politické příslušnosti, sexuální orientaci nebo na to, jakým způsobem se podílí na životě společnosti.

Mlčenlivost a důvěrnost sdělení - zachování diskrétnosti sdělených informací v souladu se zákonem 108/2006 Sb., o sociálních službách a zákonem 101/2000 Sb., o ochraně osobních údajů, vyjma ohlašovací povinnosti dle § 367 a § 368 zákona č. 40/2009 Sb., trestního zákoníku. Dobrovolnost – uživatel služby může kdykoliv spolupráci ukončit bez udání důvodů Bezplatnost - služba je pro uživatele bezplatná Partnerství a vzájemný respekt - uživatel má právo mít a vyjádřit své postoje a předsevzetí, má právo ptát se na postoje a předsevzetí zaměstnanců, ale není k jejich přijetí nucen.

Oboustranná bezpečnost – uživatelé neohrožují fyzicky bezpečnost pracovníků a ostatních osob nacházejících se v prostorách Centra, ani pracovníci neohrožují bezpečnost uživatelů.

Sociální a pracovní rehabilitace

Cílová skupina programu

- osoby, které vedou rizikový způsob života nebo jsou tímto způsobem života ohroženy
- pachatelé trestné činnosti
- osoby dlouhodobě nezaměstnané
- osoby žijící v sociálně vyloučených komunitách
- etnické menšiny

Cíle programu

Zvýšit míru sociální integrace prostřednictvím komplexní a dlouhodobé podpory uživatele služby ve všech životních oblastech, především se zaměřením na návrat na trh práce, přijatelné bydlení a finanční gramotnost uživatele služby.

V rámci poskytování služeb byly používány tyto metody práce:

- metody asistence, (například při nákupu vhodných potravin)
- poradenství v nakládání s finančními prostředky, řešení dluhové zátěže
- nácviková činnost v přípravě pokrmů a seznámení s vhodnou a vyváženou stravou
- aktivizace a motivace k získání pravidelných návyků a organizaci dne



5.2. Realizace programů v jednotlivých regionech v roce 2014

Středočeský kraj

Terénní programy – Středočeský kraj

Služba byla poskytována ve městě Slaném a okolí (Trpoměchy, Bakov, Zlonice, Libušín a částečně i Kladno) a v Nymburce a okolí (Dymokury, Svídnice, Činěves, Sadská a přilehlé obce, Milovice atd.). Finančně byla zajištěna prostřednictvím dotační podpory MPSV, od 1.7. byla služba TP realizována také v rámci šestiměsíčního individuálního projektu „Základní síť sociálních služeb ve Středočeském kraji II“ financovaného z ESF prostřednictvím OPLZZ a ze státního rozpočtu ČR. Pracovníci se intenzivně věnovali zakázkám svých klientů a kapacita projektu byla naplněna na 122%. Nejčastěji řešenými zakázkami bylo bydlení, dluhy, zaměstnání a dávky hmotné nouze. Souhrnný počet uživatelů služby za rok 2014 je 424 osob, z toho 195 mužů a 229 žen.

Příklady dobré praxe:

Vícegenerační rodina, která se postupně přestěhovala z nedostupné lokality (co se týče jakýchkoliv služeb a dopravy) do města s veškerou občanskou vybaveností, se na nás obrátila s další zakázkou týkající se jejich dluhů. Po té co byla zmapována celková situace v rodině – příjmy a shromážděny všechny dluhy, byla uživatelům služby objasněna možnost oddlužení rodiny. Byly vytipovány návazné služby, které se oddlužením zabývají, a uživatelé si zvolili jednu z nich. Pak jsme provázeli rodinu celým úsekem, kdy jsme shromažďovali podklady, obvolávali instituce a objasňovali jednotlivé požadavky a kroky celého procesu. V září bylo soudem povoleno oddlužení a rodina se zbavila strachu z exekutorů a zároveň bylo nastaveno nové hospodaření rodiny.

Na žádost naší klientky jsme navštívili jejího syna, který se k ní v zoufalé životní situaci se svou partnerkou a miminkem uchýlil. V jednopokojovém bytě tak společně žili čtyři dospělí osoby, starší syn klientky, jedno malé dítě a kojeneček. Mladý muž byl v naprosté beznaději, rozhodnutý krást, nebo fetovat. Při rozhovoru nám sdělil, že byl vyřazen z ÚP, jeho rodinu vyhodili z bytu a jediným příjmem byl rodičovský příspěvek jeho partnerky. Práci nesehnal, byl naprosto rezignovaný. Po delší diskuzi jsme našli řešení. Vytvořili jsme individuální plán, prioritou bylo najít zaměstnání, což se nám v krátké době podařilo. Muž začal pracovat, přestěhoval se prozatím i s partnerkou a dítětem na ubytovnu, splatil dluh vůči městu, šetří a má v úmyslu získat byt obálkovou metodou od města. Jeho partnerka se účastní programu sociální rehabilitace, učí se vařit, hospodařit a tvořit rozpočet.

Do jedné nechvalně známé „ubytovny“ ve Slaném se přistěhovala rodina z jiného města. Kontaktovali nás s prosbou o pomoc v hledání lékaře. Pán byl po nedávné těžké zlomenině končetiny operován a měl každý týden docházet na odběr krve, kvůli stanovení výše léků, aby se předešlo případným komplikacím. Při hledání lékaře, který

by klientovi toto vyšetření provedl, jsme tvrdě narazili. Lékaři byli velice neochotní, vadilo jim, že pán je Rom. Nakonec jsme sehnali ochotného lékaře z polikliniky, který službu poskytnul, ovšem s tím, že si musí pán najít lékaře obvodního, což se nám po nemalých peripetiích podařilo. Klient byl imobilní, na sanitu neměl nárok, proto jsme dopravu zajistili v rámci doprovodů.

Sociálně aktivizační služby pro rodiny s dětmi – Středočeský kraj

V rámci služby SAS jsme se soustředili na práci s celou rodinou a především na děti žijící ve vyloučených lokalitách. Zaměřili jsme se na doučování a motivování dětí a rodičů ke vzdělávání, zajišťovali jsme dle požadavků klientů doprovody do specializovaných poraden, k lékaři, k jednání na OSPOD apod. Využili jsme finanční podpory MÚ Slaný a společnosti Pangea a v rámci projektu „ O svetos andro kipi“ jsme zorganizovali tři výlety (ZOO Praha, Mořský svět a Hrdličkovo muzeum) a jedno divadelní představení:

Dne 17.12.2014 jsme zorganizovali, v prostoru tělocvičny Speciální ZŠ ve Slaném, multikulturní divadelní představení. Po domluvě s paní ředitelkou jsme uspořádali vystoupení dvě, zvláště pro první a druhý stupeň ZŠ. Studio Karavana přijelo s představením Cestujeme po Asii. Formou interaktivní hry seznamovali herci děti s tradicemi a zvyky lidí, žijícími v asijských zemích v porovnání s naším způsobem života. Mladší děti se hned od začátku aktivně zapojovaly. Pěkně spolupracovaly, smály se, tleskaly, odpovídaly, účastnily se soutěží. Děti druhého stupně se nejprve chovaly trochu odtažitě, ale nakonec se nechaly strhnout i ony, překvapovaly svými znalostmi. Divadlo Karavana výborně zapadlo do našeho zábavně- výchovně- vzdělávacího projektu „O svetos andro kipi“ a podpořilo myšlenku, že je důležité poznávat svět, ve kterém žijeme a přistupovat k ostatním, jakkoliv odlišným kulturám a životním stylům, s tolerancí a bez předsudků. Nejčastěji jsme v rámci služby poskytovali intervence v oblasti školství, péče o zdraví a rodina. V roce 2014 jsme spolupracovali s 22 rodinami, kterým jsme poskytli celkem 2676 kontaktů a intervencí.

Příklad dobré praxe:

K práci s rodinou někdy patří bohužel i její rozpad. Pokud klientovou zakázkou je pomoc se žádostí o rozvod a není jiné řešení, snažíme se citlivě klienta a ostatní členy rodiny podpořit. Vyhledala nás klientka ve svízelné životní situaci. Již po několikáté přišla na nevěru svému manželovi a krizi, která nastala, se rozhodla řešit rozvodem. Pomohli jsme klientce sepsat návrh na uspořádání výchovy dětí, alimentů a majetku. Společně se žádostí o rozvod vše podala k soudu. Následně jsme našli bydlení pro ni a tři děti, doporučili jsme změnu vyplácení dávek na ÚP (dříve pobíral manžel) a našli psychologa pro jedno z dětí, které rozvod rodičů neslo velice špatně. Podařilo se nám navázat kontakt i s manželem klientky a přispět tak k poměrně rychlému a téměř bezkonfliktnímu řešení.

Sociální a pracovní rehabilitace

Sociální rehabilitace ve Slaném byla realizována za finanční podpory MPSV ČR. Stejně jako v roce předchozím služba úzce spolupracovala s dalšími sociálními službami, které ve Slaném realizujeme – s terénním programem a se sociálně aktivizační službou pro rodiny s dětmi. Služba sociální rehabilitace je zaměřena na podporu osob ze sociálně vyloučených lokalit, především matek s dětmi v dlouhodobé finanční tísní a osob v dlouhodobě tíživé životní situaci. Služba probíhá formou „kuchyňky“. Prostor, kde je realizována, je členěn na kuchyňský kout a hernu pro děti zapojených maminek. Praktickým základem služby je společná příprava pokrmů, suroviny jsou finančně dotovány. Uživatelky se učí vařit levnější jídla, šetrně nakládat s financemi a vést domácnost. Prvních 10 vaření vždy bylo dotováno organizací, u dalších 10 se uživatelky podílely na nákladech z poloviny a 10 posledních si každá uživatelka hradila už sama. Uvařené jídlo si vždy odnesly domů pro svou rodinu. Důraz klademe na získání znalostí v oblasti základní finanční gramotnosti a dovedností v přípravě pokrmů v rámci vlastních finančních dispozic. Cílem aktivit služby je komplexní a dlouhodobá podpora uživatelů ve všech životních oblastech, zejména v návratu na pracovní trh, získání přijatelného bydlení, finanční stability s cílem zlepšení sociální integrace uživatelů. O tuto službu byl velký zájem, protože klientky si nejen uvařily, ale zároveň probraly s pracovníci své problémy a společně hledaly optimální řešení. Úspěch mělo pečení vánočního cukroví a příprava výzdoby slavnostního stolu. Nejčastěji poskytované intervence se týkaly návratu na pracovní trh a problematiky v oblasti bydlení a rodiny. V roce 2014 se do programu zapojilo celkem 36 žen, kterým bylo poskytnuto 1321 kontaktů a intervencí.

Příklad dobré praxe:

Rodina klientky SR čítající dvě dospělé osoby a pět nezletilých dětí žila v nevyhovujícím prostředí v polorozbořeném statku malé vesnice u Slaného. Statek byl jednou z našich nejvíce vyloučených lokalit, bez elektřiny, kanalizace a zdroje pitné vody. Žilo zde na 70 lidí, včetně dětí různého věku. Rodina byla soc. slabá, žila z dávek hmotné nouze a neměla dostatek prostředků na složení kauce za pronájem vhodného bytu. S naším přispěním se podařilo sehnat byt 3+1 u Teplíc, v pěkném stavu a bez kauce a rodina se spokojeně nastěhovala. Navázáním kontaktu s majitelem bytu, který vlastní bytů více a byl ochoten naše klienty ubytovat, se nám otevřela cesta k odstěhování dalších obyvatel ze zdraví ohrožující lokality. V současné době na statku žijí dvě malé rodiny, které se mají v nejbližší době také stěhovat.

Liberecký kraj

Terénní programy - Liberecký kraj

V roce 2014 byla sociální služba poskytována v sociálně vyloučených lokalitách Liberce a díky projektu IP5 Libereckého kraje i v lokalitách Jablonce a Tanvaldu. Personálně byla služba obsazena 4 pracovníky pro Liberec (3 pracovníci v sociálních službách a 1 sociální pracovník + vedoucí služby) a pro Jablonec a Tanvald 3 pracovníky (pracovník v sociálních službách, sociální pracovník a úvazkem 0,1 vedoucí služby). Financování

bylo zajištěno z dotace pro poskytovatele sociálních služeb z MPSV a OP LZZ Libereckého kraje pro projekt IP5.

Během roku 2014 zvyšovali pracovníci svou odbornost prostřednictvím vzdělávacích kurzů, jejichž výběr se řídil podle klíčových oblastí potřeb uživatelů. Celkový počet úvazků byl 3,34 pracovníků v přímé péči. Po celý rok se tým zapojoval do komunitního plánu Liberce, ale také do komunitního plánu v Jablonci nad Nisou, do kterého jsme vstoupili díky projektu IP5. V roce 2014 jsme se stali platnými členy MAS Rozvoj Tanvaldska.

Služba byla poskytována v lokalitách Liberce a to konkrétně v ulici Vojanova, U kolory, Vesecká, Jablonecká, Chrastavská, Vratislavická, Na Statku dále ubytovna Rosa ve Sportovní ulici) a individuálně dle aktuálního bydliště uživatelů. Dále ve městech Tanvald a Jablonec. V rámci dotace MPSV byla služba poskytována 154 uživatelům (46 ženám a 108 mužům), celkem jsme zrealizovali 1289 kontaktů a 1754 intervencí.

Příklady dobré praxe:

Dne 8.6.2014 mi bylo voláno Policií ČR, že hoří lokalita U Kolory. Hned jsme s kolegy na místo vyjeli a zmapovali situaci. Lokalita, která hořela, nebyla naše i přesto jsme na místě začali okamžitě intervenovat. Objektu hořela střecha, po hašení byl celý objekt promáčený, rodiny s dětmi se nemohli nastěhovat zpět do objektu. Bylo třeba přemístit rodiny do náhradního ubytování na ubytovnu Rosa. Toto se nám podařilo zajistit během jedné hodiny. Ještě tentýž večer jsme ve spolupráci s Magistrátem města Liberce (primátorka, náměstek, odbor soc. věcí) zajistili spacáky a potraviny pro rodiny na večer. Druhý den jsme intenzivně začali hledat pro rodiny nové adekvátní bydlení, což se nám podařilo u dvou rodin, zajistili jsme přes potravinovou banku zásoby jídla pro poškozené, šatní lístky a dávku mimořádné okamžité pomoci, která byla klientům hned vyplacena. Další den jsme zajistili přístup do vyhořelého objektu (po kontrole statikem) za asistence Policie ČR, aby si poškození mohli odnést z domu své osobní a ještě použitelné věci. Ještě tentýž den bylo zajištěno adekvátní bydlení pro zbytek klientů.

Rodina z vyhořelé ubytovny, která byla přestěhována do Tanvaldu, řešila návazný problém. Klientka během krizové situace porodila. Na základě návštěvy sociálních pracovníků z OSPODU bylo matce oznámeno, že pokud nezajistí dítěti základní potřeby a vybavení, nebudou moci dítě svěřit do matčiny péče. Bylo jim vysvětlováno, že tato situace nastala vyhořením domu, ve kterém bydleli, ale toto je nezajímalo. Zajistili jsme tedy pro tuto rodinu díky sponzorským darům a sbírce prostředí, do kterého se mohla vrátit matka i s dítětem.

Královéhradecký kraj

Terénní programy - Královéhradecký kraj

Služba byla v roce 2014 poskytována ve více než 35 sociálně vyloučených lokalitách, jak v přirozeném prostředí uživatelů, tak v kontaktních kancelářích (Hradec Králové, Kostelec nad Orlicí, Údrnice, Broumov, Úpice). Působila v těchto obcích Královéhradeckého kraje: Hradec Králové, Smiřice, Olivětín, Hynčice, Ruprechtice, Meziměstí, Teplice nad Metují, Zdoňov, Žďár nad Metují, Rychnov nad Kněžnou, Kostelec nad Orlicí, Týniště nad Orlicí, Vršce, Bartoušov, Vysoké Veselí, Kozojedy, Únětice, Libáň, Kopidlno, Trutnov, Cholenice, Lužany, Popovice, Jičín, Heřmánkovice, Úpice, Tuř, Budčeves, Sobotka, Křešice, Borohrádek, Čičová, Chleny, Bohdašín, Otovice, Martínkovice, Hořice, Jetřichov, Lachov atd.. Na realizaci služby se podílel desetičlenný tým. Nejčastěji řešenými tématy bylo bydlení a dluhy. Během roku 2014 zvyšovali pracovníci svoji odbornost prostřednictvím vzdělávacích kurzů, jejichž výběr se řídil podle klíčových oblastí potřeb uživatelů. Služba byla v roce 2014 podpořena v rámci individuálního projektu „Podpora sociální integrace obyvatel vyloučených lokalit v Královéhradeckém kraji III“ financovaného z Evropského sociálního fondu prostřednictvím Operačního programu Lidské zdroje a zaměstnanost a ze státního rozpočtu ČR.

V roce 2014 byla služba poskytována 474 uživatelům (299 ženám a 175 mužům), celkem jsme zrealizovali 7107 kontaktů a intervencí.

Centrum pro rodinu Broumov

Centrum pro rodinu bylo součástí individuálního projektu Rozvoj sociálních služeb pro město Broumov reg.č. CZ.1.04/3.2.00/55.00007. Projekt byl financován z Evropského sociálního fondu prostřednictvím Operačního programu Lidské zdroje a zaměstnanost a státního rozpočtu ČR. Posláním Centra pro rodinu byla pomoc a podpora rodin s dětmi ze sociálně vyloučených lokalit v Broumově nacházející se v nepříznivé sociální situaci. Naší snahou bylo jejich schopnosti a motivaci řídit svůj život samostatně a převzít odpovědnost sami za sebe, za svou situaci, dle svých možností a schopností.

V rámci Centra pro rodinu byly poskytovány tyto služby:

- Sociálně aktivizační služba pro rodiny s dětmi
- Odborné sociální poradenství
- Klub pro rodiče s dětmi od 3měsíců do 4 let (doplňková, subdodavatel DDM Ulita Broumov)

Sociálně aktivizační služba pro rodiny s dětmi

Hlavní činností byla práce s rodinami v jejich přirozeném prostředí. Snažíme se především porozumět situaci celé rodiny, a současně poznat jejich potenciál, tedy schopnosti a dovednosti jednotlivých členů rodiny. V okamžiku, kdy jsou obě strany schopny pojmenovat problém, který uživatelé služby komplikuje život, dohodne se pracovník s uživatelem na postupu, kdo, co a do kdy udělá. Pracovníci neplní úkoly ani

cíle za uživatele služby, ale podporují ho, provází, společně hledají řešení dané situace. Nejčastěji společně řeší zakázky, které se týkají předluženosti, bydlení, rodinných a partnerských vztahů. Pracovník poskytuje služby tak, aby dlouhodobá spolupráce s rodinou vedla ke zvýšení dovedností a samostatnosti rodiny. V rámci terénní práce je také hojně využívána individuální příprava dětí do školy, která je zaměřena na komplexní řešení vzdělávacích problémů dětí. Do této aktivity zapojujeme rodiče dětí, které motivujeme k tomu, aby aktivně komunikovali a spolupracovali se školou.

V loňském roce se nám také podařilo zapojit ženy, které jsou dlouhodobě nezaměstnané do aktivity šití maňásků pro Rodinné pasy. Cílem této aktivity bylo zvýšit kompetence pro zapojení na trh práce u nezaměstnaných žen ze sociálně vyloučených lokalit. V rámci ambulantní služby jsou otevřeny KLUBY pro rodiny s dětmi. Přímá práce na klubech probíhá každý pracovní den od 12.00 hodin do 17.00 hodin. Pracovníci na klubu nabízejí aktivity, které rozvíjejí dovednosti našich klientů a také preventivní programy zaměřené na rizikové oblasti jako je záškoláctví, šikana, experimenty s drogami atd. I tento rok jsme v průběhu roku zrealizovali několik akcí pro rodiny, které jsou velmi oblíbené a dospělí uživatelé se rádi do příprav zapojují.: velikonoční dílna, „předslet“ čarodějů a čarodějnic, výlety, vánoční vyrábění. V roce 2014 v Centru pro rodinu pracovali s 230 klienty (55 rodinami), kterým jsme poskytli 7 443 intervencí.

Odborné sociální poradenství

Celý rok přicházely osoby, které se ocitly v tíživé životní situaci do poradny v Centru pro rodinu Broumov, kde hledaly podporu a pomoc při řešení nepříznivých životních situací v různých oblastech lidského života jako např. zaměstnání, bydlení, rodina, majetek, dluhy, smluvní vztahy. Největší zájem je o řešení dluhové problematiky, kdy se odborná poradkyně snaží pomoci účinně řešit problémy s rostoucími dluhy. Poradí například, jak komunikovat s věřiteli, jak postupovat v soudních řízeních souvisejících s dluhy a také pomůže nastavit splátkový kalendář. V loňském roce vyhledalo odbornou pomoc 136 klientů. Část klientů, jejichž problémy byly závažnějšího rázu, muselo poradnu navštívit i několikrát. Často se stává, že není možné problém vyřešit během jednoho setkání. V průběhu roku 2014 proběhlo celkem 585 osobních konzultací. Chod odborné poradny zajišťovala advokátka Mgr. Jitka Uhlířová, každé pondělí a středu od 10.00 hodin do 15.00 hodin. Služba je poskytována bezplatně a pouze ambulantní formou na adrese Lidická 174, Broumov. Pokud si to klient přeje, spolupracuje odborná poradkyně aktivně s pracovníky sociálně aktivizační služby Centra pro rodinu Broumov a dalšími institucemi, které mohou přispět k zdárnému vyřešení klientovi zakázky.

Moravskoslezský kraj

Terénní programy – Moravskoslezský kraj

Poskytování služby v roce 2014 v Moravskoslezském kraji zajišťovaly dva týmy, a to tým v Horní Suché (do října 2014), která působila zejména v lokalitě Horní Suchá, Petřvald a Karviná a tým v Bohumíně (od června 2014), který službu realizuje kromě Bohumína také v Karviné, Orlové a Petrovicích u Karviné.

Tým v Horní Suché byl v minulém roce financován prostřednictvím dotací MPSV a prostřednictvím Blokového grantu – Fondu pro nestátní neziskové organizace Nadace partnerství, díky čemuž mohl být realizován projekt „Z ghetta na dobrou adresu“.

Velkým úspěchem bylo získání dotace z operačního programu Lidské zdroje a zaměstnanost, díky němuž mohl být, v rámci výzvy B7, realizován projekt „Příležitost pro osoby vyloučené z bydlení“, který realizuje tým z Bohumína. Tento tým je financován jak prostřednictvím této dotace, tak prostřednictvím dotací MPSV.

Oba projekty reagují na neúnosnou bytovou situaci mnoha uživatelů. Na základě spolupráce s našimi uživateli a aktéry reálného trhu se pracovníci snaží o propojení těch, kteří potřebují bydlet, s volným bytovým fondem. Jinými slovy, pomáhají rodinám opustit prostředí vyloučených lokalit a ubytoven a získat standardní bydlení za standardní peníze v běžné zástavbě

Cílem projektu „Z ghetta na dobrou adresu“, který je realizován od prosince roku 2013, je zvýšení úrovně bydlení rodin ohrožených sociálním vyloučením v okrese Karviná. Základní metodou práce je individuální podpora jednotlivých rodin s důrazem na rozvoj vlastní zodpovědnosti a aktivity.

Stejný cíl si klade i projekt „Příležitost pro osoby vyloučené z bydlení“, tedy pomoci osobám vyloučeným z bydlení. Tento projekt započal v červnu 2014. Spolupráce s klienty v rámci tohoto projektu probíhá individuálně, eventuálně v malé skupině (např. s manželským párem). V rámci klíčových aktivit projektu se se pracovníci zaměřují na podporu funkční gramotnosti našich uživatelů (znalost práv a povinností v oblasti bydlení, finanční gramotnost, obrana proti neoprávněným snahám o vystěhování, atd.), na podporu bydlení a posílení kompetencí k bydlení u vybraných účastníků projektu a na rozvoj a upevnování spolupráce s majiteli bytů.

Službu v roce 2014 využívalo celkem 168 osob, z toho 127 žen a 41 mužů. Bylo poskytnuto celkem 1073 kontaktů a 1984 intervencí.

Příklad dobré praxe:

Na naši službu se obrátil uživatel, který chtěl pomoci s nalezením ubytovny. Jak uvedl, již přibližně 20 let, bydlel převážně na ulici, neměl žádný příjem ani práci, byl v evidenci UP a měl dluhy. Pracovnice v první fázi s uživatelem zažádala o dávky hmotné nouze – příspěvek na živobytí. Poté kontaktovala jednotlivé majitele ubytoven, zda mají volnou kapacitu a uživatele by ubytovali, což se nakonec podařilo. Pracovnice pomohla uživateli přestěhovat se na ubytovnu, doprovodila jej na kontaktní místo UP, kde podali žádost o sociální dávky. V současnosti uživatel stále bydlí na ubytovně, je tam spokojen, s pracovníci se domluví na nácviu základních dovedností, kdy pracovníce uživateli vysvětlila, co a jak si může uvařit, nakoupit. Posléze ve spolupráci s uživatelem kontaktovali jeho věřitele a vyjednali splátkové kalendáře. Jeden dluh již uživatel uhradil v plné výši, ostatní splácí formou měsíčních splátek.

Jihomoravský kraj

Terénní programy - Jihomoravský kraj

Služba byla v roce 2014 realizována ve městě Brně (Brno Sever, Střed, Husovice, Heršpice, Židenice, Královo Pole, Líšeň) a v obci Zastávka. Financování služby bylo zajištěno prostřednictvím dotací MPSV, Jihomoravského kraje, statutárního města Brna a Rady vlády. Nejčastěji řešenými zakázkami byla dluhová problematika a bydlení. Tým služby se pravidelně zapojoval do komunitního plánování a dalších aktivit, např. příprav oslavy Mezinárodního dne Romů. Díky navýšení finančních prostředků bylo možné rozšířit tým pracovníků a poskytnout tak odborné služby více klientům než v roce minulém. Službu v roce 2014 využívalo celkem 569 osob, z toho 421 žen a 148 mužů.

Odborné sociální poradenství

Od ledna 2014 bylo zahájeno poskytování nové služby odborného sociálního poradenství v Jihomoravském kraji. Tato skutečnost byla přirozeným vyústěním situace, kdy základní sociální poradenství poskytované v rámci terénního programu již nemohlo kapacitně a metodicky obsáhnout specifické poradenské zakázky uživatelů služby. Spojení s odborným sociálním poradenstvím znamená posílení komplexnosti a celkové zvýšení úrovně námi poskytovaných služeb. Služba byla poskytována v brněnské kanceláři, ale i v přirozeném prostředí klienta, přímo v Brně. O službu byl velký zájem, nejčastějším tématem byla dluhová problematika. Služba byla financována z dotace MPSV pro poskytovatele sociálních služeb. Službu v roce 2014 využívalo celkem 192 osob, z toho 133 žen a 59 mužů.

Olomoucký kraj

Sociálně aktivizační služby pro rodiny s dětmi – Olomoucký kraj

Sociálně aktivizační služba je na Prostějovsku poskytovaná od roku 2013. Romodrom má v Olomouckém kraji bohatou tradici, takže jsme mohli navázat na práci kolegů z terénního programu a z programu Romodrom pro vzdělání. V roce 2014 terénní sociální pracovníky působili jak v samotném Prostějově, tak i v okolních vesnicích – konkrétně se jedná o Dobromilice, Hradčany-Kobeřice, Nezamyslice, Pěňčín, a Dřevnovice. V lokalitách, kde působíme, jsou klienti sociálně slabí, většinou nezaměstnaní, s problematickými bytovými podmínkami. Nejedná se ovšem o typické vyloučené lokality – klienti bydlí v rodinných domcích, které jsou rozptýlené po celé vesnici. Společenská a sociální situace našich klientů mnohdy není příliš příznivá, ale mají obrovský zájem svoje problémy řešit. Úkolem služby je poskytnout jim odrazový můstek, zvýšit motivaci, předejít stavu rezignace a beznaděje.

V současné době naše služba poskytuje pomoc v těchto oblastech: dávkové poradenství, dluhové poradenství, podpora vzdělávání, pomoc při zlepšení dovedností, které vedou k uplatnění na pracovním trhu, pomoc při hledání samostatného bydlení, řešení rodinné problematiky a sousedských vztahů.

V roce 2014 jsme spolupracovali s vedením všech obcí, kde působili naše pracovníky, s řediteli základních a mateřských škol, s romskou poradkyní na Prostějovsku a s pracovníky OSPOD. Také jsme spolupracovali s pracovníky jiných neziskových organizací. Zcela zásadní je spolupráce s pracovníky vzdělávacích projektů Romodromu realizovaných v Hradčanech-Kobeřicích a Dobromilicích – společně se nám daří realizovat velmi komplexní podporu dětí a rodičů jak po stránce sociální, tak v oblasti vzdělávání.

V průběhu roku 2014 jsme spolupracovali s 24 rodinami, kterým jsme poskytli celkem 2235 intervencí a 2110 kontaktů.



6. Vězeňské programy

Vězeňský program Pardubice II

Charakteristika programu

Vězeňský program Pardubice II byl realizován z prostředků Evropského sociálního fondu prostřednictvím Operačního programu Lidské zdroje a zaměstnanost a státního rozpočtu České republiky. Projekt užije v období realizace (1.4.2013 – 30.6.2015) nejméně 400 osob s trvalým pobytem na území Pardubického kraje dotčených výkonem trestu odnětí svobody. Jedná se o osoby opouštějící výkon trestu odnětí svobody ve věznici Pardubice, dále o osoby navracející se z výkonu trestu z jiných věznic v ČR a v relevantních případech o osoby blízké a rodinné příslušníky výše uvedených. Cílem aktivit projektu je formou sociální služby podpořit tyto osoby a jejich rodinné příslušníky zejména v otázkách adaptace po výstupu z výkonu trestu odnětí svobody, tak aby se zvýšila pravděpodobnost sociálního začlenění, zaměstnanosti a snížení recidivy cílové skupiny. Služba je součástí širší platformy vězeňských programů, realizovaných na území Pardubického a Středočeského kraje Romodrom o.p.s. Program je registrován u Ministerstva práce a sociálních věcí ČR jako sociální služba poskytující odborné sociální poradenství (identifikátor: 2744559) a terénní programy (identifikátor: 9188060). Základní oblasti podpory v rámci poskytovaných služeb jsou:

akreditované odborné dluhové poradenství - od základního servisu po osobní bankrot, příprava vstupu na trh práce, podpora hledání zaměstnání, jednání ve prospěch uživatele s institucemi a úřady, poradenství v případě krizových životních epizod, dávkové poradenství,

základní právní poradenství, podpora při řešení bydlení, fakultativně: materiální pomoc. Územní rozsah poskytování služby je v rámci celého Pardubického kraje. U věznic se jedná o působnost přesahující Pardubický kraj: Vazební věznice Hradec Králové a Pouchov, Věznice Světlá nad Sázavou, Stráž pod Ralskem, Horní Slavkov, Kynšperk nad Ohří, Odolov, Rapotice, Jiřice a Příbram. Mimo zázemí služby v Pardubicích, jsou ve spolupráci s Úřadem práce ČR, Probační a mediační službou ČR a Městskými úřady ve vybraných lokalitách, zařízena kontaktní místa. Jedná se o obce: Svitavy, Moravská Třebová, Polička, Hlinsko v Čechách, Skuteč, Heřmanův Městec, Chrudim a Ústí nad Orlicí. Dále je mobilně služba poskytována v obcích Vysoké Mýto a Česká Třebová a terénní formou ve vybraných sociálně vyloučených lokalitách. Cílem je dostupnost poskytovaných služeb uživatelům. Zázemí poskytované služby je na adrese Sukova tř. 1556 v Pardubicích. Služba byla v roce 2014 poskytována v Odborném sociálním poradenství od pondělí do čtvrtka 8 h – 16 h a v pátek od 8h do 12 h a v Terénním program od pondělí do čtvrtka 8 h - 16 h.

Program v roce 2014

Od srpna 2013 do března 2014 probíhala spolupráce s fy. Marius Pedersen v Pardubicích – Černí za Bory. Během osmiměsíční spolupráce zde našlo práci 30 uživatelů služby. Realizovali jsme 8 náborů, na které se hlásilo celkem 40 uživatelů se zájmem o získání zaměstnání. K březnu 2014 ve firmě Marius Pedersen pracovalo 23 uživatelů naší služby, z toho čtyři překročili půlroční období, kdy byli dotováni z Úřadu práce ČR formou příspěvku na zřízení společensky účelného pracovního místa. Celkem osm uživatelů pracovalo ve firmě déle jak 3 měsíce a čtyři postoupili z pozice zaměstnance třídící linky odpadů ve společnosti na vyšší pozice, u dvou žen se jednalo o postup na vedoucí směny, jeden uživatel se stal zástupcem vedoucího směny, další opustil třídící linku a nastoupil jako obsluha popelářského vozu. Spolupráce byla ukončena z důvodu zajištění levnějších personálních kapacit přímo z Věznice Pardubice. Na úrovni poskytování služby v terénu byla oživena spolupráce v Moravské Třebové, Poličce, Chrudimi. Nově byla započata spolupráce s Věznici Hradec Králové – Pouchov a otevřeny terény v Pardubicích – Českova ulice a v Přelouči. Během roku i nadále pokračovalo poskytování služby v již stávajících lokalitách a ve Věznici Pardubice. Dne 21.11.14 proběhl, druhý Kulatý stůl Vězeňského programu. Setkání bylo určeno profesionálům, kteří jsou v kontaktu se službou, a dotýká se jich téma sociální práce s osobami dotčenými výkonem trestu odnětí svobody. Aktuality z Vězeňského programu zde představil vedoucí služby Dan Bakeš. Tématiku dluhového poradenství v rámci osob dotčených VTOS přednášela vedoucí programů k řešení zadluženosti a dluhová poradkyně paní Kateřina Jírová z Rubikon Centra. Příspěvek sociální práce v podmínkách Věznice Hradec Králové přednesl pan Jaroslav Kotek, sociální pracovník z Věznice Hradec Králové. S tématem drogové závislosti v podmínkách vězení a následné péče po výstupu z výkonu trestu přítomné hosty seznámili pan Marcel Ambrož z Pracovní a sociální agentury Sananim, z. ú. a pan Pavel Novák, terénní sociální pracovník též ze Sananim, z. ú.

Službu terénního programu v roce 2014 využívalo celkem 44 osob, z toho 35 žen a 9 mužů. Uživatelům služby bylo poskytnuto celkem 1448 intervencí a kontaktů. Službu odborného sociálního poradenství využilo v roce 2014 96 uživatelů (77 žen a 19 mužů), kterým bylo poskytnuto 1976 intervencí a kontaktů.

Vězeňský program (Středočeský kraj, Hl.m. Praha)

Charakteristika programu

Vězeňský program realizovaný ve Středočeském kraji a hl.m. Praze je prvotním vězeňským programem Romodrom o.p.s. Je kontinuálně realizován již do roku 2003. Během terénní sociální práce v romských rodinách jsme v mnoha případech našli jednoho z více společných jmenovatelů sociálních problémů našich klientů, a to pobyt člena rodiny (nejčastěji otce) ve výkonu trestu odnětí svobody.

Proto jsme se zaměřili i na poskytování podpory a poradenství osobám dotčeným výkonem trestu odnětí svobody. Takto vznikl „Vězeňský program“, realizovaný v současné době ve spolupráci s věznicemi Vinařice (od roku 2003) a Oráčov (od roku

2006). Cílem zmíněného sociálního programu je předcházet recidivě osoby opouštějící vězení a zároveň pracovat s jeho rodinou tak, abychom vytvořili lepší podmínky pro začlenění této osoby do společnosti a tím podpořili integraci celé rodiny.

Program usiluje především o posílení funkčnosti a stability rodinných vazeb uživatele, zlepšení orientace uživatele ve společnosti a jejím fungování, zlepšení úrovně komunikace s institucemi a úřady, dále o rozvoj schopností a dovedností nutných k naplnění životních potřeb (bydlení, zaměstnání – finanční zajištění, uspokojivé vztahy s okolím, apod.), zvýšení motivace k uplatnění na otevřeném trhu práce a posílení komunikačních schopností uživatele, jeho sebevědomí a schopnosti sebereflexe.

Náplní programu jsou zejména tyto činnosti: odborné sociální poradenství cílové skupině přímo ve věznici, pomoc při komunikaci s úřady a dalšími organizacemi, zprostředkování právního poradenství; podpora kontaktu uživatele s rodinou, práce s rodinami odsouzených během pobytu člena rodiny ve VTOS; asistence při ubytování a zaměstnání, zajištění civilního šatstva pro výstup a terénní sociální práce v rodinách bezprostředně po propuštění.

Vězeňský program je registrovanou službou sociální prevence (terénní program), zdrojem jeho financování je Dotace pro poskytovatele sociálních služeb MPSV.

Program v roce 2014

V minulém roce se podařilo službu rozšířit a zvýšit četnost návštěv do věznic. Do věznice Oráčov a Vinařice se jezdilo každých 14 dní a zvýšila se také četnost návštěv terénu na území hl. m. Prahy a Středočeského kraje. Práci s rodinami uživatelů ve výkonu trestu jsme poskytovali ve spolupráci s projektem PREROD (viz. níže). Snažili jsme se především o to, aby se uživatel, který se odpykává trest odnětím svobody, mohl vrátit ke své rodině, a to prostřednictvím sociální práce jak s uživatelem tak s rodinou. Motivovali jsme uživatele k udržování kontaktu s rodinou, vyhledávali možnosti, jak by mohla rodina uživatele navštívit, apod. Dále jsme se intenzivně věnovali podpoře uživatelů v možnosti uplatnění se na trhu práce, aby mohli po výstupu pracovat. Stejně tak jsme zprostředkovali možnosti ubytování v případě, že se uživatel neměl kam vrátit. Vzdělávali jsme uživatele v oblasti dluhové problematiky, protože většina má nebo měla problém s dluhy. Motivovali jsme je k řešení těchto problémů a zvyšovali tak jejich finanční gramotnost.

Příklad dobré praxe:

Klient ve Vinařické věznici pan XY se několik let neviděl se svou matkou a ani neměl žádné spojení na svou rodinu. Veškeré adresy, které měl anebo sehnal, byly staré, a nikdo se na adresách nezdržoval. Byl psychicky na dně. Po našem několika měsíčním šetření jsme nakonec jeho matku našli. Ta se také nacházela v tíživé životní situaci. Sama neměla po rozchodu se svým druhem kde bydlet, a proto bylo hodně těžké jí vyhledat. Po telefonickém rozhovoru nám jeho matka sdělila, že je na tom psychicky velmi špatně a má obavy, že až uvidí svého syna na návštěvě ve věznici, že to psychicky

nesnese. Požádala nás o asistenci na návštěvě a vyhověli jsme jí. Návštěva proběhla v pořádku a oba byli šťastní, že se viděli a opětovně navázali kontakt.

Projekt „PREROD 2014“

Projekt byl financován Hlavním městem Prahou. Jeho cílem byla prevence recidivy osob propuštěných z výkonu trestu odnětí svobody formou podpory rodinného zázemí a pracovního uplatnění. Projekt byl zaměřen na sociální začleňování jak trestaných, tak jejich rodin. Svou působností spadal především do oblasti terciární prevence, zasahoval však i do oblasti prevence sekundární.

Zvolenými metodami práce ze strany terénních sociálních pracovníků byly dlouhodobá individuální podpora, motivační podpůrné rozhovory, odborné sociální poradenství, podpora komunikace s úřady a institucemi, apod. Důraz jsme kladli také na optimalizaci situace dětí v rodinách (podpora pravidelné školní docházky nebo nalezení kvalitních volnočasových aktivit). S každou rodinou jsme zpracovali individuální plán, který jsme následně realizovali, spolupráce s klienty byla písemně ukotvena v těchto dokumentech: dohoda o spolupráci, IP, souhlas se zpracováním osobních údajů, průběžné záznamy v klientské složce (1 složka = 1 rodina). Práce terénních sociálních pracovníků byla průběžně sledována a vyhodnocována ve spolupráci s metodickým oddělením Romodromu. Zvolená metodika byla dodržena.

Mezi nejfrekventovanější oblasti pomoci byla především podpora kontaktu s rodinou (18%), pomoc při hledání bydlení a práce (14%). Úspěšnost řešení kolísala podle jejich obtížnosti (kontext, hloubka problému) – obecně se nejlépe dařilo navazovat spolupráci s dalšími subjekty a podporovat klienty v tom, aby si účinně vyřizovali svoje záležitosti na úřadech, ve školách, apod. Klíčovým problémem rodin, jejichž člen (zpravidla manžel) je ve výkonu trestu odnětí svobody, spočívá v nedostatečném finančním zabezpečení, jelikož manželka nebo družka zůstává sama s malými dětmi. A s tím souvisí i neschopnost rodiny zajistit dětem základní školní i mimoškolní potřeby a aktivity. Pracovník se snaží rodinu podporovat jednak tím, že doprovází uživatelku na různé pochůzky a vše jí řádně vysvětlí, tak se snaží pro děti hledat mimoškolní aktivity finančně dosažitelné pro rodinu. Dále se pracovník snaží motivovat uživatelku k samostatnému a rozhodnému jednání, snaží se uživatelku přesvědčit, že útek od problémů není východiskem a že vždy lze najít nějaké přijatelné řešení, např. pokud uživatelka nemá peníze na řádné splácení, lze dohodnout splátkový kalendář (s překvapením jsme zjistili, že o této možnosti ví jen málo uživatelů). Úspěšné řešení všech výše zmíněných problémů pomáhá partnerce uživatele, který se odpykává trest odnětí svobody, zvládnout toto pro ni těžké období a udržet rodinu pohromadě.

Celkový počet uživatelů vězeňských programů ve Středočeském kraji a Hl. m. Praze v roce 2014 byl 132 osob, z toho 119 mužů a 13 žen, kterým bylo poskytnuto celkem 3159 intervencí.

7. Zvyšování kvality služeb, podpora zaměstnanců

Vzdělávání pracovníků

Kvalita poskytovaných sociálních služeb, realizovaných vzdělávacích programů a dalších projektů je pro Romodrom o.p.s. základním sledovaným parametrem. Kvalitativní rozvoj činností organizace zastřešuje metodické oddělení Romodrom o.p.s., které spolupracuje s týmy služeb a programů. Každá jednotlivá činnost (služba, program) je po celý rok pečlivě monitorována a vyhodnocována v rámci průběžných měsíčních zpráv, porad, intervizních setkání apod. To nám umožňuje sledovat aktuální potřeby uživatelů, odhadovat jejich vývoj, reagovat na ně a volit vhodné nástroje rozvoje kvality. Jedním z nejdůležitějších nástrojů je adekvátní vzdělávání pracovníků.

Vzdělávání pracovníků terénních programů a vězeňských programů:

- > Dávky pomoci v hmotné nouzi (8 hodin) 6 pracovníků
- > Dejte šanci kolegům či podřízeným, aby vám porozuměli (7,5 hodiny) 1 pracovník TP
- > Etická dilemata v sociální práci (5 hodin) 2 pracovníci
- > Finanční gramotnost (8 hodin) 5 pracovníků
- > Jak napsat odvolání proti rozhodnutí správního orgánu (5 hodin) 1 pracovník
- > Jak zacházet s údaji o uživatelích sociálních služeb (8 hodin) 2 pracovníci
- > Komunikace s klientem se závislostí (8 hodin) 2 pracovníci
- > Manažerská komunikace (24 hodin) 1 pracovník (TP)
- > Mediace při poskytování sociálních služeb (16 hodin) 1 pracovník
- > Metodické pokyny (8 hodin) 2 pracovníci
- > Místní akční skupiny (8 hodin) 2 pracovníci
- > Motivační dovednosti a práce s klientem BASIC (20 hodin) 3 pracovníci
- > Osobní dokumentace v sociálních službách (8 hodin) 3 pracovníci
- > Oddlužení jako jeden ze způsobů řešení úpadku dlužníka (8 hodin) 1 pracovník
- > Pastí, pasti, pastičky (8 hodin) 1 pracovník
- > Policie ČR a městská policie (8 hodin) 1 pracovník
- > Pohled na klienta a práce s ním pro stavbu IP (6 hodin) 3 pracovníci
- > Prevence vyhoření (15 hodin) 1 pracovník
- > Skrytá diskriminace (8 hodin) 1 pracovník
- > Smluvní a závazkové právo dle nového občanského zákona (6 hodin) 1 pracovník
- > Sociálně právní minimum (8 hodin) 1 pracovník
- > Specifika práce se zadluženým klientem (8 hodin) 2 pracovníci
- > Spolupráce služeb s OSPOD (4,5 hodiny) 25 pracovníků
- > Syndrom vyhoření a psychohygienu (8 hodin) 2 pracovníci
- > Výpočty sociálních dávek (16 hodin) 2 pracovníci

- > Využití mediace při poskytování sociálních služeb (16 hodin) 4 pracovníci
- > Workshop - Insolvenční řízení v praxi (8 hodin) 2 pracovníci
- > Základní principy obrany proti agresi a manipulaci v soc. oblasti (6 hodin) 3 pracovníci
- > Základní sociální poradenství (16 hodin) 2 pracovníci
- > Základy facilitace (16 hodin) 1 pracovník
- > Základy mediace (20 hodin) 1 pracovník
- > Základy sociální práce (16 hodin) 3 pracovníci
- > Zavádění a zlepšování systému individuálního plánování (30 hodin) 1 pracovník

Vzdělávání pracovníků sociálně aktivizačních služeb pro rodiny s dětmi:

- > Etická dilemata v sociální práci (5 hodin) 7 pracovníků
- > Kurz k řešení finanční situace předlužených osob (8 hodin) 3 pracovníci
- > Pohled na klienta a práce s ním pro sestavování IP (6 hodin) 2 pracovníci
- > Rizikové rodiče a rizikové děti (6 hodin) 1 pracovník
- > Řešení finanční situace předlužených osob v praxi (16 hodin) 2 pracovníci
- > Spolupráce služeb s OSPOD (4,5 hodiny) 8 pracovníků
- > Úvod do problematiky prezentačních dovedností pro vedoucí pracovníky (8 hodin) 1 pracovník
- > Vedení rozhovoru s dětským klientem (6 hodin) 1 pracovník
- > Základní sociální poradenství (16 hodin) 1 pracovník
- > Základy facilitace (16 hodin) 2 pracovníci
- > Zavádění a zlepšování systému individuálního plánování (30 hodin) 2 pracovníci

Vzdělávání pracovníků odborného sociálního poradenství:

- > Jak napsat odvolání proti rozhodnutí správního orgánu (5 hodin) 1 pracovník
- > Spolupráce služeb s OSPOD (4,5 hodiny) 3 pracovníci
- > Workshop - insolvenční řízení v praxi (8 hodin) 1 pracovník
- > Základy pracovně - právní problematiky a finančního řízení v sociální sféře (16 hodin) 1 pracovník

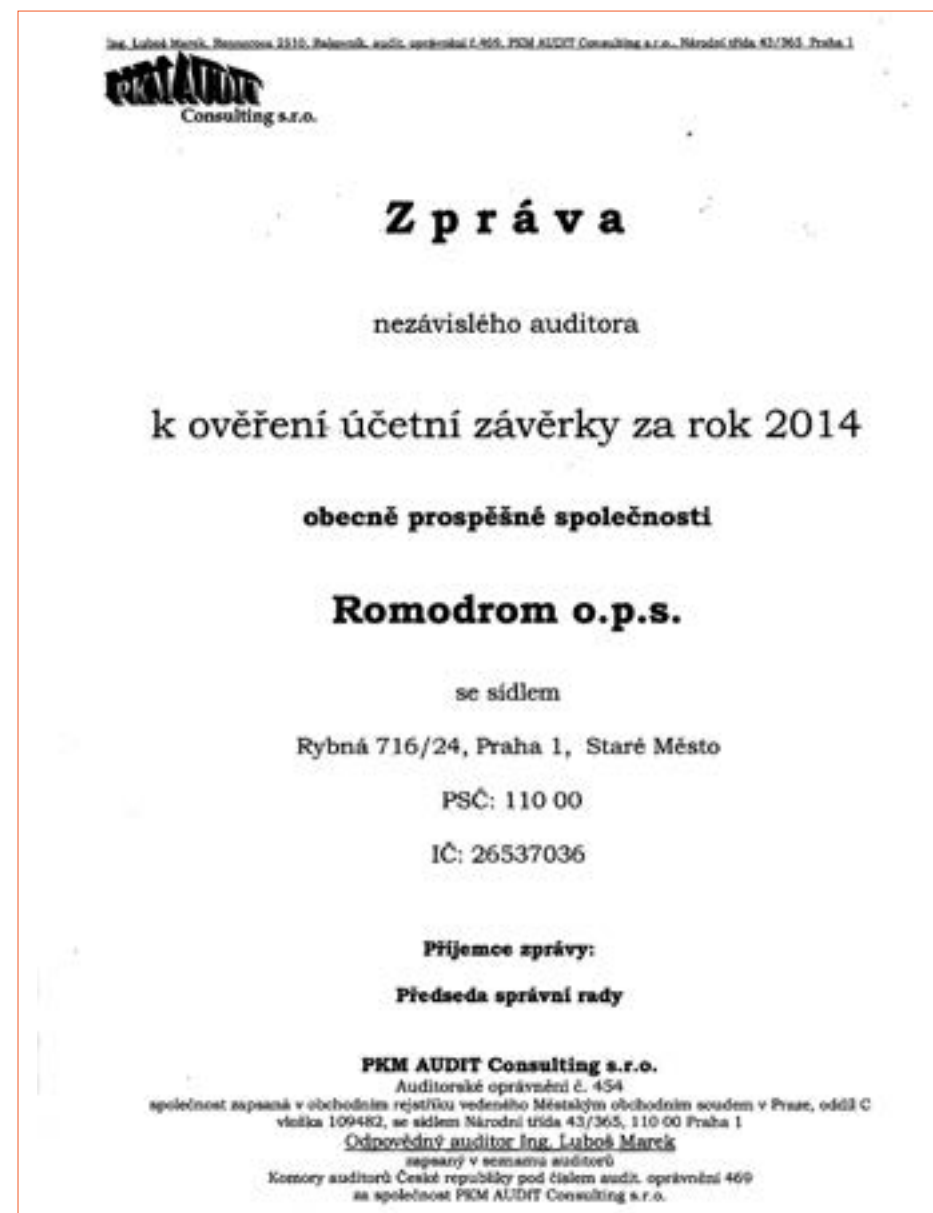
Vzdělávání pracovníků NZDM:

- > Hranice ve vztahu s klientem a práce s limity klientů (16 hodin) – 2 pracovníci
- > Individuální plánování (6 hodin) – 2 pracovníci

Zařízení péče o děti předškolního věku Romodrom

Zaměstnancům Romodrom o.p.s. ze Středočeského kraje, kteří jsou rodiči dětí v předškolním věku, je rovněž určena podpora v podobě projektu „Zařízení péče o děti předškolního věku Romodrom“. Projekt je podpořen z ESF prostřednictvím OPLZZ a státního rozpočtu ČR. Byl zahájen 1.9.2013 a je pracovníkům Romodrom o.p.s., kteří řeší problematiku sladění pracovního a rodinného života, k dispozici do 30.6.2015.

6. Ekonomická zpráva, audity, přehled dotací, grantů a donorů



O b s a h

Zpráva auditora

Údaje o zpracovateli

Přílohy:

Rozvaha

Výkaz zisku a ztrát

Příloha k účetní závěrce

Zpráva k účetní závěrce sestavené dle českých účetních předpisů

Auditor Ing. Luboš Marek, bytem Rennerova 2510 Rakovník, oprávněný k auditorské činnosti podle zákona 93/2009 Sb., o auditorech a Komoře auditorů České republiky, číslo auditorského oprávnění 469, v rámci činnosti auditorské společnosti PRM AUDIT Consulting s.r.o. ověřil účetní závěrku

název: **Romodrom o.p.s.**
sídlo: **Rybná 716/24, Praha 1, Staré Město**
PSČ: **110 00**
IČ: **26537036**
zápis v OR: **O 1447 vedená u Městského soudu v Praze**

Provedli jsme audit přiložené účetní závěrky obecně prospěšné společnosti **Romodrom o.p.s.**, která se skládá z rozvahy k 31.12.2014, výkazu zisku a stráty od 1.1.2014 do 31.12.2014, souhrnu podstatných účetních pravidel a dalších vysvětlujících informací.

Odpovědnost vedení účetní jednotky za účetní závěrku

Vedení je odpovědné za sestavení účetní závěrky a za věrné zobrazení skutečnosti v ní v souladu s mezinárodními standardy účetního výkaznictví a za takový vnitřní kontrolní systém, který považuje za nezbytný pro sestavení účetní závěrky tak, aby neobsahovala významné nesprávnosti způsobené podvodem nebo chybou.

Odpovědnost auditora

Naši odpovědnost je vyjádřit na základě našeho auditu výrok k této účetní závěrce. Audit jsme provedli v souladu s mezinárodními auditorskými standardy. Tyto standardy vyžadují, abychom dodržovali etické požadavky a naplánovali a provedli audit tak, abychom získali přiměřenou jistotu, že účetní závěrka neobsahuje významné nesprávnosti.

Audit zahrnuje provedení auditorských postupů k získání důkazních informací o částkách a údajích zveřejněných v účetní závěrce. Výběr postupů závisí na úsudku auditora, zahrnujícím i vyhodnocení rizik významné nesprávnosti údajů uvedených v účetní závěrce způsobené podvodem nebo chybou. Při vyhodnocování těchto rizik auditor posoudí vnitřní kontrolní systém relevantní pro sestavení účetní závěrky a věrné zobrazení skutečnosti v ní. Cílem tohoto posouzení je navrhnout za daných okolností vhodné auditorské postupy, nikoli vyjádřit se k účinnosti vnitřního kontrolního systému účetní jednotky. Audit též zahrnuje posouzení vhodnosti používaných účetních pravidel, přiměřenosti účetních odhadů provedených vedením i posouzení celkové prezentace účetní závěrky.

Jsme přesvědčeni, že důkazní informace, které jsme získali, poskytují dostatečný a vhodný základ pro vyjádření našeho výroku.

Výrok auditora

Podle našeho názoru účetní závěrka ve všech významných ohledech věrně zobrazuje finanční pozici obecně prospěšné společnosti **Romodrom o.p.s.** k 31.12.2014 a její finanční výkonnost a peněžní toky za období od 1.1. 2014 do 31.12.2014 v souladu s mezinárodními standardy účetního výkaznictví.

Výrok zní

BEZ VÝHRAD

Ověření účetní závěrky bylo také zaměřeno na způsob účtování a použití přijaté dotace v oblasti podpory poskytování sociálních služeb.

Organizace vedla přidělené finanční prostředky dotace v účetnictví odděleně a účetnictví vedla řádně v souladu se zákonem č. 563/1991Sb. o účetnictví. Organizace vedla analytickou účetní evidenci všech účetních případů vztahujících se k poskytnutí dotací.

Obchodní firma: **PKM AUDIT Consulting s.r.o.**
Sídlo: **Národní 43/365, Praha 1, PSČ 11000**

Číslo audit. oprávnění o zápisu do seznamu auditorských společností: **č. 464**

Jméno a příjmení auditora, který jménem společnosti vypracoval zprávu:

Ing. Luboš Marek
odpovědný auditor
Číslo audit. oprávnění o zápisu do seznamu auditorů: **č. 469**

Datum vypracování: 29. 5. 2015

Podpis auditora:

Razítko:




Údaje o zpracovateli

Zpracoval:

Ing. Luboš Marek - odpovědný auditor zapsaný v seznamu auditorů Komory auditorů České republiky pod číslem audit. oprávnění 469 za společnost PKM AUDIT Consulting s.r.o., společnost zapsaná v obch. rejstříku vedeného Městským obchodním soudem v Praze, oddíl C, vložka 109482, se sídlem Národní třída 43/365, PSČ 110 00 Praha 1.

Rozdělovník

- 3x příjemce Romodrom o.p.s.
- 1x zpracovatel auditor - PKM AUDIT Consulting s.r.o.

Zpráva auditora byla předána obecně prospěšné společnosti Romodrom o.p.s. a byla projednána za účasti

Správní rady

Rozsah podle Přílohy č. 1
výše č. 1. 90/2002 Sb.

Rozvaha v plném rozsahu

k 31.12.2014
(v celých tisících Kč)

Název, sídlo a právní forma
účetní jednotky
Romodrom o.p.s.
Řybná 716/24
Praha 1
110 00

IČO

26537036

Účetní jednotka tvoří
1 x příslušnou řn. orgánu

Označení	AKTIVA	Sídlo řádku	Stav k prvnímu dni účetního období	Stav k posled. dni účetního období
a	b	c	1	2
A.	Dlouhodobý majetek celkem	Součet řádků 1-7	82	82
I.	Dlouhodobý nehmotný majetek celkem	Součet ř. 1. až 1.7.		
1.	Nehmotné výsledky výzkumu a vývoje	(012)		
2.	Software	(013)		
3.	Obdobní práva	(014)		
4.	Ostatní dlouhodobý nehmotný majetek	(015)		
5.	Ostatní dlouhodobý nehmotný majetek	(016)		
6.	Hodnotový dlouhodobý nehmotný majetek	(017)		
7.	Podíly na zisku na dlouhodobý nehmotný majetek	(018)		
8.	Dlouhodobý hmotný majetek celkem	Součet ř. 1. až 8. 10.	82	82
1.	Pozemky	(021)		
2.	Užitková díla, předměty a stavby	(022)		
3.	Stavby	(023)		
4.	Samostatné hmotné movité věci a soubory hmotných movitých věcí	(024)		
5.	Předměty celkově svých porostů	(025)		
6.	Základní stádo a tažné zvířata	(026)		
7.	Drobný dlouhodobý hmotný majetek	(027)		
8.	Ostatní dlouhodobý hmotný majetek	(028)		
9.	Medicóvaný dlouhodobý hmotný majetek	(029)	82	82
10.	Podíly na zisku na dlouhodobý hmotný majetek	(030)		
III.	Dlouhodobý finanční majetek celkem	Součet ř. 1. až 11. 7.		
1.	Podíly v ovládaných a řízených osobách	(031)		
2.	Podíly v osobách pod kontrolou vlivem	(032)		
3.	Dluhové cenné papíry držení do splatnosti	(033)		
4.	Záložky organizačně sdružen	(034)		
5.	Ostatní dlouhodobý finanční majetek	(035)		
6.	Ostatní dlouhodobý finanční majetek	(036)		
7.	Přifuzovaný dlouhodobý finanční majetek	(037)		
IV.	Opisovky k dlouhodobému majetku celkem	Součet ř. 1. až 11. 11.		
1.	Opisovky k nehmotným výsledkům výzkumu a vývoje	(038)		
2.	Opisovky k softwaru	(039)		
3.	Opisovky k oceněným právním	(040)		
4.	Opisovky k ostatnímu dlouhodobému nehmotnému majetku	(041)		
5.	Opisovky k ostatnímu dlouhodobému nehmotnému majetku	(042)		
6.	Opisovky ke stavbám	(043)		
7.	Opisovky k samostatným hmotným movitým věcem a souborům hmotných movitých věcí	(044)		
8.	Opisovky k předmětům celkově svých porostů	(045)		
9.	Opisovky k základnímu stádu a tažným zvířatům	(046)		
10.	Opisovky k drobnému dlouhodobému hmotnému majetku	(047)		
11.	Opisovky k ostatnímu dlouhodobému hmotnému majetku	(048)		



Označení	AKTIVA	Číslo řádku	Stav k prvnímu dni účetního období	Stav k posled. dni účetního období
a	b	c	1	2
B.	Krátkodobý majetek celkem	Součet B.I. až B.V.	41	4 670
I.	Zásoby celkem	Součet I.1. až I.9.	58	178
1.	Materiál na skladě	(112)		
2.	Materiál na cestě	(119)		
3.	Nedokončená výroba	(121)		
4.	Polotovary vlastní výroby	(122)		
5.	Výrobky	(123)		
6.	Zůlata	(124)		
7.	Zoči na skladě a v prodávárnách	(132)		
8.	Zoči na cestě	(139)		
9.	Poskytnuté zálohy na zboží	(314)	58	178
II.	Pohledávky celkem	Součet II.1. až II.19.	1 255	910
1.	Obřadnost	(311)	52	86
2.	Směnky k inkasu	(312)	53	
3.	Pohledávky za poskytnutí cenné papír	(313)	54	
4.	Poskytnuté provozní zálohy	(314)	55	
5.	Ostatní pohledávky	(315)	56	
6.	Pohledávky ze zadržování	(335)	57	-12
7.	Pohl. za institucemi soc. zabezpečení a veřejného zdravot. pojištění	(336)	58	
8.	Daň z příjmů	(341)	59	
9.	Ostatní příjmové daně	(342)	60	
10.	Daň z přidané hodnoty	(343)	61	
11.	Ostatní daně a poplatky	(345)	62	
12.	Nároky na dotace a ostatní zúčtování se státním rozpočtem	(346)	63	1 218
13.	Nároky na dotace a ostat. zúč. s rozp. orgánů územ. samospr. orgánů	(348)	64	
14.	Pohledávky za společnými sdruženími ve společnosti	(356)	65	
15.	Pohledávky z převážných termínových operací a opol.	(373)	66	
16.	Pohledávky z vydaných dluhopisů	(375)	67	
17.	Jiné pohledávky	(378)	68	
18.	Dohadné účty pasivní	(388)	69	
19.	Opravná položka k pohledávkám	(391)	70	
III.	Krátkodobý finanční majetek celkem	Součet III.1. až III.8.	2 746	3 579
1.	Pokladna	(211)	72	1 645
2.	Cenný	(213)	73	
3.	Účty v bankách	(221)	74	246
4.	Majetkové cenné papíry k obchodování	(251)	75	
5.	Dluhové cenné papíry k obchodování	(253)	76	
6.	Ostatní cenné papíry	(254)	77	
7.	Poskytnutý krátkodobý finanční majetek	(258)	78	
8.	Peníze na cestě	(261)	79	
IV.	Jiné aktiva celkem	Součet IV.1. až IV.3.	2	3
1.	Náklady přátních obcí	(381)	81	2
2.	Příjmy přátních obcí	(385)	82	3
3.	Kurzové rozdíly aktivní	(388)	83	
	Aktiva celkem	Součet A. až B.	4 943	4 752



Označení	PASIVA	Číslo řádku	Stav k prvnímu dni účetního období	Stav k posled. dni účetního období
a	b	c	3	4
A.	Vlastní zdroje celkem	Součet A.I. až A.6.	90	-6 207
I.	Jmění celkem	Součet I.1. až I.3.	90	2 337
1.	Vlastní jmění	(901)	87	2 337
2.	Fondy	(911)	88	
3.	Oceňovací rozdíly z přecenění finančního majetku a závazků	(921)	89	
II.	Výsledky hospodaření celkem	Součet II.1. až II.3.	94	-8 699
1.	Účet výsledku hospodaření	(963)	91	x
2.	Výsledek hospodaření ve schvalovacím řízení	(971)	92	98
3.	Herodizování zisk, neuhrazená škoda minulých let	(932)	93	-8 797
B.	Cizí zdroje celkem	Součet B.I. až B.V.	10 505	10 059
I.	Rezervy celkem	Hodnota I.1.	97	
1.	Rezervy	(941)	96	
II.	Dlouhodobé závazky celkem	Součet II.1. až II.7.	105	135
1.	Dlouhodobé bankovní úvěry	(901)	98	
2.	Vydání dluhopisů	(953)	99	
3.	Závazky z pronájmu	(954)	100	
4.	Příjate dlouhodobé zálohy	(955)	101	
5.	Dlouhodobé směnky k úhradě	(956)	102	
6.	Dohadné účty pasivní	(989)	103	135
7.	Ostatní dlouhodobé závazky	(960)	104	
III.	Krátkodobé závazky celkem	Součet III.1. až III.23.	129	10 024
1.	Odřadnost	(321)	106	1 420
2.	Směnky k úhradě	(322)	107	
3.	Příjate zálohy	(324)	108	
4.	Ostatní závazky	(325)	109	562
5.	Zaměstnanci	(331)	110	1 361
6.	Ostatní závazky vůči zaměstnancům	(333)	111	
7.	Závazky k institucím soc. zabezpečení a veřejného zdravot. pojištění	(336)	112	5 111
8.	Daň z příjmů	(341)	113	9
9.	Ostatní příjmové daně	(342)	114	981
10.	Daň z přidané hodnoty	(343)	115	
11.	Ostatní daně a poplatky	(345)	116	
12.	Závazky ve vztahu k státnímu rozpočtu	(346)	117	
13.	Závazky ve vztahu k rozpočtu orgánů územ. samospr. orgánů	(348)	118	742
14.	Závazky z vypořádání nezaplacených cenných papírů a podílů	(357)	119	
15.	Závazky ke společným sdružením ve společnosti	(366)	120	
16.	Závazky z převážných termínových operací a opol.	(373)	121	
17.	Jiné závazky	(376)	122	41
18.	Krátkodobé bankovní úvěry	(231)	123	
19.	Eskenční úvěry	(232)	124	
20.	Vydání krátkodobé dluhopisů	(241)	125	
21.	Vlastní dluhopisů	(256)	126	
22.	Dohadné účty pasivní	(388)	127	
23.	Ostatní krátkodobé finanční vypořádání	(249)	128	11



Označení	PASIVA	Číslo řádku	Stav k prvnímu dni účetního období	Stav k posled. dni účetního období	
A	B	C	3	4	
Iv.	Jiné pasiva celkem	Součet Iv. až Iv.3.	133	140	20
1.	Výdaje přístřích období	(363)	130	140	28
2.	Výnosy přístřích období	(364)	131		
3.	Kurzové rozdíly pasiv	(367)	132		
	Pasiva celkem	Součet A. až B.	134	4 143	4 752

Sestaveno dne: 25.03.2016	Podpisový záznam statutárního orgánu účetní jednotky nebo podpisový vzor fyzické osoby, která je účetní jednotkou
Podání forma účetní jednotky	Předmět podnikání SOCIÁLNÍ SLUŽBY TERÉNNÍ A AMBULANTNÍ - OSTATNÍ



Výkaz zisku a ztráty podle Přílohy č. 2 vyhlášky č. 504/2002 Sb.

VÝKAZ ZISKU A ZTRÁTY

k 31.12.2014
(v celých tisících Kč)

IČO
26537036

Název a sídlo účetní jednotky

Romodrom o.p.s.
Rybná 716/24
Praha 1
110 00

Účetní jednotka dle přílohy 1 z přílohy č. 504/2002 Sb.

Označení	Název ukazatele	Číslo řádku	Činnosti		
			Hlavní	Hospodářská	Celkem
			5	6	7
A.	Náklady	1			
I.	Spotřevované náklady celkem	Součet I.1. až I.4.	2	1 199	1 199
1.	Spotřeba materiálu	(301)	3	1 074	1 074
2.	Spotřeba energie	(302)	4	125	125
3.	Spotřeba ostatních neskladovatelných dodávek	(303)	5		
4.	Prodané zboží	(304)	6		
II.	Služby celkem	Součet II.5. až II.8.	7	9 803	9 803
5.	Opisy a sdělování	(311)	8	1 060	1 060
6.	Restovná	(312)	9	1 159	1 159
7.	Náklady na reprezentaci	(313)	10	59	59
8.	Ostatní služby	(318)	11	6 025	6 025
III.	Ostatní náklady celkem	Součet III.9. až III.13.	12	22 886	22 886
9.	Miscové náklady	(321)	13	17 735	17 735
10.	Základní sociální pojištění	(324)	14	5 151	5 151
11.	Ostatní sociální pojištění	(325)	15		
12.	Základní sociální náklady	(327)	16		
13.	Ostatní sociální náklady	(328)	17		
IV.	Daně a poplatky celkem	Součet IV.14. až IV.16.	18		
14.	Daň z příjmu	(331)	19		
15.	Daň z nemovitosti	(332)	20		
16.	Ostatní daně a poplatky	(336)	21		
V.	Ostatní náklady celkem	Součet V.17. až V.24.	22	498	498
17.	Smluvní pokuty a úroky z prodlení	(341)	23	3	3
18.	Ostatní pokuty a penále	(342)	24	109	109
19.	Odpis neobyčejné porcelánky	(343)	25		
20.	Úroky	(344)	26	40	40
21.	Kurzové zisky	(345)	27	-3	-3
22.	Čary	(348)	28		
23.	Manka a škody	(349)	29		
24.	Jiné ostatní náklady	(349)	30	349	349
VI.	Odpisy, prodání majetku, tvorba rezerv a opravných položek celkem	Součet VI.25. až VI.30.	31		
25.	Odpis dlouhodobého nehmotného a hmotného majetku	(351)	32		
26.	Zůstatková cena prodaného dlouhodobého nehmot. a hmot. majetku	(352)	33		
27.	Prodané finanční papíry a podíly	(353)	34		
28.	Prodaný materiál	(354)	35		
29.	Tvorba rezerv	(354)	36		



Označení	Název ukazatele	Číslo řádku	Činnosti		
			Hlavní	Hospodářská	Celkem
			5	6	7
30.	Tvorba opravných položek (599)	37			
VII.	Poskytnuté příspěvky celkem Součet VII.31. až VII.32.	38	18		18
31.	Poskytnuté příspěvky účtované mezi orgán. složkami (581)	38			
32.	Poskytnuté členské příspěvky (582)	40	18		18
VIII.	Daň z příjmu celkem Hodnota VII.33.	41			
33.	Dodatečné odvody zaměst. z příjmu (595)	42			
	Náklady celkem Součet I. až VIII.	43	34 402		34 402



Označení	Název ukazatele	Číslo řádku	Činnosti		
			Hlavní	Hospodářská	Celkem
			5	6	7
II.	Výnosy	44			
I.	Třížby za vlastní výkony a zboží celkem Součet I.1. až I.3.	45		349	349
1.	Třížby za vlastní výkony (501)	46			
2.	Třížby z prodeje služeb (502)	47			
3.	Třížby za prodejn. zboží (504)	48		349	349
II.	Změna stavu vnitroorganizačních zásob celkem Součet II.4. až II.7.	49			
4.	Změna stavu zásob nedokončené výroby (511)	50			
5.	Změna stavu zásob polotovár (512)	51			
6.	Změna stavu zásob výrobků (513)	52			
7.	Změna stavu zvířat (514)	53			
III.	Aktivace celkem Součet III.8. až III.11.	54			
8.	Aktivace materiálu a zboží (521)	55			
9.	Aktivace vnitroorganizačních služeb (522)	56			
10.	Aktivace dlouhodobého nehmotného majetku (523)	57			
11.	Aktivace dlouhodobého hmotného majetku (524)	58			
IV.	Čistý výnos celkem Součet IV.12. až IV.18.	59	235		235
12.	Seřazené pokuty a úroky z prodání (541)	60			
13.	Čistý výnos a penále (542)	61			
14.	Platby za odpisované pohledávky (543)	62			
15.	Úroky (544)	63			
16.	Kurzové zisky (545)	64			
17.	Zúčtování fondů (546)	65	45		45
18.	Jiné ostatní výnosy (548)	66	190		190
V.	Třížby z prodeje majetku, zúčtování rezerv a opravných položek celkem Součet V.19. až V.25.	67			
19.	Třížby z prodeje dlouhodobého nehmot. a hmot. majetku (552)	68			
20.	Třížby z prodeje ceniných papírů a podob. (553)	69			
21.	Třížby z prodeje materiálu (554)	70			
22.	Výnosy z krátkodobého finančního majetku (555)	71			
23.	Zúčtování rezerv (556)	72			
24.	Výnosy z dlouhodobého finančního majetku (557)	73			
25.	Zúčtování opravných položek (558)	74			
VI.	Příjem příspěvků celkem Součet VI.26. až VI.28.	75	182		182
26.	Příjem příspěvků účtované mezi organizačními složkami (581)	76			
27.	Příjem příspěvků (dary) (582)	77	182		182
28.	Příjem členské příspěvky (584)	78			
VII.	Povolení dotace celkem Hodnota VII.29.	79	33 800		33 800
29.	Povolení dotace (601)	80	33 800		33 800
	Výnosy celkem Součet I. až VI.	81	34 217	349	34 566



Označení	Název ukazatele	Číslo řádku	Činnosti			
			Hlavní	Hospodářská	Celkem	
			5	6	7	
C.	Výsledek hospodaření před zdaněním	Výnosy - náklady	82	-185	349	164
34.	Daň z příjmu	(381)	83	9		9
D.	Výsledek hospodaření po zdanění	C. - 34.	84	-194	349	155



Sešiteno dne: 25.03.2015		Podpisový záznam statutárního orgánu účetní jednotky nebo podnikový vztor fyzické osoby, která je účetní jednotkou
První forma účetní jednotky	Přední poskytovatel SOCIÁLNÍ SLUŽBY TERÉNNÍ A AMBULANTNÍ - OSTATNÍ	Posouzení:

Příloha k účetní závěrce

Romodrom o.p.s.

k 31. 12. 2014

Příloha je zpracována v souladu s Vyhláškou 504/2002 Sb., kterým se stanoví obsah účetní závěrky pro účetní jednotky, u kterých hlavním předmětem činnosti není podnikání. Údaje přílohy vycházejí z účetních písemností účetní jednotky. Hodnotové údaje jsou vykázány v celých Kč, pokud není uvedeno jinak.

Příloha je zpracována za účetní období počínající dnem 1. ledna 2014 a končící dnem 31. prosince 2014.

Obecné údaje: Popis účetní jednotky

Název: Romodrom o.p.s.

Sídlo: Rybná 716/24, 110 00 Praha 1
První forma obecně prospěšná společnost

IČO: 26537036

Rozhodující předmět činnosti:

Cílem činnosti sdružení je:

- A) Integrovaná činnost
 - a) Sociální a hmotná pomoc
 - b) Vzdělávání
 - c) Kultura a umění
 - d) Propagace, konference, semináře a kongresy
 - e) Volnočasové aktivity dětí
- B) Vedlejší činnost (vydělávání)
 - a) Sociální podnikání
 - b) Tržičářství
 - c) Specializovaný maloobchod a velkoobchod se smíšeným zbožím

Datum vzniku a údaje o zápisu: Občanské sdružení bylo zapsáno do rejstříku vedeného Ministerstvem vnitra dne 11.7.2005.

Změny provedené v účetním období v rejstříku občanských sdružení u Ministerstva vnitra ČR:

Dne 11.2.2014 byl proveden úpis Romodrom o.p.s. do rejstříku obecně prospěšných společností vedeném u Městského soudu v Praze v oddělu D, vložka číslo 1447

Organizační struktura účetní jednotky a její zřizující změny v uplynulém účetním období

Činnost společnosti řídí ředitel společnosti.

Členové statutárních a dozorčích orgánů k rozvahovému dni:

Funkce	Jméno
Ředitel	Marie Galiová
Předseda správní rady	Michala Činová
Člen správní rady	Jan Hauer
Člen správní rady	Olga Netušková

Zakladatelé společnosti k rozvahovému dni:

Funkce	Jméno
zakladatel	Marie Galiová
zakladatel	Nikola Taragot

Zaměstnanci, osobní náklady a odměny

	Celkem
Průměrný přepočtený počet zaměstnanců	86
Osobní náklady	22.686.275

Společnost nepodkládá žádné úvěry, půjčky, poskytovatá zajištění a ostatní plnění osobám – členům statutárních orgánů.



Příloha k účetní závěrce
Romodrom o.p.s.
k 31.12.2014

Výše stanovených odměn a funkčních požitků za účetní období členům statutárních, kontrolních nebo jiných orgánů určených statutem, stanovami nebo jinou smlouvou (úplnou, s titulu jejich funkce):

Neví náplň.

Používané účetní metody, obecné účetní zásady a způsoby oceňování

Účetní závěrka byla zpracována podle zákona č. 563/1991 Sb., o účetnictví a Vyhlášky Ministerstva financí ČR, kterými se stanoví postupy a obsah účetní závěrky pro účetní jednotky, jejichž hlavním předmětem činnosti není podnikání.

1. Způsob oceňování majetku (§ 20/3a)

1.1. Zásoby

Účtování zásob: Společnost neeviduje zásoby

1.2. Oceňování dlouhodobého hmotného a nehmotného majetku vytvořeného vlastní činností

Společnost nevytváří majetek vlastní činností

1.3. Oceňování cenných papírů a podílů, účast v jiných společnostech a účetních jednotkách

V účetním období společnost neinvestovala žádné cenné papíry a majetkové účast ani nebyla členem jiných účetních jednotek.

2. Způsob stanovení reprodukční pořizovací ceny: Společnost nepožívá reprodukční pořizovací cenu

3. Změny oceňování, odpisování a postupů účtování: Ve sledovaném účetním období nedošlo k žádným změnám

4. Opravné položky majetku: Opravné položky nebyly tvořeny.

5. Odpisování

Společnost neinvestuje dlouhodobý hmotný nebo nehmotný majetek, který by podléhal odpisování.

Společnost neinvestuje dlouhodobý drobný hmotný nebo nehmotný majetek, který by podléhal odpisování.

6. Přepočet stávků měn a úroků měny

Ve sledovaném období společnost používala pro přepočet údajů v cizí měně kurz České národní banky platný ke dni účetního přepočtu.

7. Stanovení reálné hodnoty majetku a závazků oceňovaných reálnou hodnotou

Ve sledovaném období společnost nepožila ocenění reálnou hodnotou.

Doplňující údaje k Rozvaze a k Výkazu zisků a ztrát

1. Rozsah hmotného majetku zatíženého zástavním právem: Společnost neinvestuje majetek zatížený zástavním právem.

2. Pohledávky a závazky

2.1. Pohledávky po lhůtě splatnosti

Společnost eviduje pohledávky po lhůtě splatnosti ve výši 88.509 Kč. Pohledávky s dobou splatnosti delší než 5 let neeviduje.

2.2. Závazky po lhůtě splatnosti, vyřazení závazků s dobou splatnosti delší jak 5 let pokud se vyskytují.

Společnost eviduje závazky po lhůtě splatnosti:

Po splatnosti do 30 dnů: 590.433 Kč

Po splatnosti od 30 do 90 dnů: 44.050 Kč

Po splatnosti od 90 do 180 dnů: 0 Kč

Po splatnosti od 180 do 360 dnů: 0 Kč

Po splatnosti nad 360 dnů: 80.000 Kč

2.3. Výše úvřelů a půjček včetně úrokové sazby a hlavních podmínek, údaje o pohledávkách a závazcích z titulu uplatnění zástavního a zálohového práva

Neví náplň.

Příloha k účetní závěrce
Romodrom o.p.s.
k 31.12.2014

2.4. Pohledávky a závazky nesledované v účetnictví a neuvedené v rozvaze

Neví náplň.

2.5. Pohledávky a závazky vůči sociálnímu zabezpečení, zdravotnímu pojištění a státnímu rozpočtu, vyřazení odložené daně pokud se vyskytuje.

Text	Číslo
Závazky vůči správě sociálního zabezpečení	3.158 tis. Kč
Závazky vůči zdravotním pojišťovnám	852 98 Kč
Závazky z titulu daní a příslušného finančního úřadu	562 98 Kč

3. Výsledek hospodaření v členění na hlavní a hospodářskou činnost, způsob stanovení základu daně, použitých daňových úlevách a způsob použití prostředků získaných z daňových úlev z předcházejících období.

Společnost vykazuje za rok 2014 hospodářský výsledek 164.253 Kč.

Z toho strážila z provozní činnosti -185.248 Kč, zisk z hospodářské činnosti 349.501 Kč

Způsob zjištění základu daně z příjmů :

Čistý obrát : 34.566.557 Kč

Příjmy, které nejsou předmětem daně :- 34.034.836 Kč

Hodnota darů: - 182.220 Kč

Základ daně : 349.502 Kč

Ole §20 zákona snížen základu daně - 300.000 Kč

Základ daně po opravě 49.000 Kč

4. HV minulých období

Účetní zisk za předchozí období je k datu účetní závěrky evidována ve výši 88.400 Kč.

5. Informace o hlavních poskytovatelích financí pro provoz sdružení

Společnost byla financována dotacemi ze státního rozpočtu, zejména Ministerstva práce a sociálních věcí,

Magistrátu hl. města Prahy, Královéhradeckého kraje, Města Broumova, a prostředky z fondů EU, nepřijalo žádné jiné dary ani nepřijalo veřejné sbírky. Společnost obdržela finanční příspěvky od řady sponzorů úhrad v celkové výši 182.220 Kč. Výše zaevidovaných hmotných darů činila 45.210 Kč.

Finanční diary rok 2014

Datum	Firma	Čísloka
15.1.2014	Jana Medřková	200,00
29.1.2014	Ing. Lubor Šmej	300,00
18.02.2014	Jana Medřková	200,00
20.2.2014	Pražská plynárenská	24135,00
20.2.2014	Pražská plynárenská	25865,00
14.3.2014	Interní Balanco	21220,00
18.3.2014	Jana Medřková	200,00
25.3.2014	Ing. Lubor Šmej	300,00
16.4.2014	Jana Medřková	200,00
16.5.2014	Jana Medřková	200,00
17.6.2014	Jana Medřková	200,00
16.7.2014	Jana Medřková	200,00
11.7.2014	Lubor Šmej	1000,00
18.8.2014	Jana Medřková	200,00
2.9.2014	Mgr. Lucie Stránský	100000,00
16.9.2014	Jana Medřková	200,00
16.10.2014	Jana Medřková	200,00
16.10.2014	Městská část Praha 8	50000,00

Příloha k účetní závěrce
Romodrom o.p.s.
k 31.12.2014

19.11.2014	Jana Medřková	200,00
16.12.2014	Jana Medřková	200,00
31.12.2014	Jana Orlová	2000,00

CELKEM 182220,00

6. Významné položky neuvedené v účetnictví
Společnost neuvádí žádné významné položky, které by nebyly uvedené v účetnictví.
7. Významné události po rozvahovém dni.
Společnost neuvádí žádné významné události po rozvahovém dni.

Seřazeno dne: 30.3.2015	Statutární orgán:	Podpis statutárního orgánu:
	Funkce: ředitelka	
	Jméno: Marie Gaňová	

Romodrom o.p.s.
Sídlo: Rybná 716/24, Praha 1, 110 00
Kancelář: Broumov 1, Praha 5, 150 00
IČO: 265 37 036

Dotace a granty	Název projektu
ESF OPLZZ	Věžeňský program Pardubice II
	Zařízení péče pro děti předškolního věku Romodrom
	Příležitost pro osoby vyloučené z bydlení
	Romodrom pro regiony – Královéhradecký kraj – IP KHK „Podpora sociální integrace obyvatel vyloučených lokalit v Královéhradeckém kraji III“
MPSV	Centrum pro rodinu Broumov – IP „Rozvoj sociálních služeb pro město Broumov“ (Zajištění sociálně aktivizační služby pro rodiny s dětmi, Zajištění odborného poradenství)
	Romodrom pro regiony – Středočeský kraj – IP SČK „Základní síť sociálních služeb ve Středočeském kraji II“
	Romodrom pro regiony – Liberecký kraj – IP5 Libereckého kraje „ Podpora a rozvoj služeb v sociálně vyloučených lokalitách Libereckého kraje“
	Terénní programy - Středočeský kraj
	Terénní programy - Liberecký kraj
	Terénní programy - Jihomoravský kraj
	Terénní programy - Moravskoslezský kraj
	Sociálně aktivizační služby pro rodiny s dětmi - Olomoucký kraj
	Sociálně aktivizační služby pro rodiny s dětmi - Středočeský kraj
	Sociální rehabilitace a pracovní rehabilitace
Věžeňský program - Středočeský kraj	
Nízkoprahové zařízení pro děti a mládež Klub K09	
Centrum pro podporu rodičovských kompetencí Karlín	
MŠMT	Centrum předškolního vzdělávání Hradčany-Kobeřice
Úřad vlády ČR	TSP v Zastávce u Brna II
Hlavní město Praha	PREROD 2013
Jihomoravský kraj	Tábor pro děti z NZDM Klub K09
Jihomoravský kraj	Terénní programy – Jihomoravský kraj
Olomoucký kraj	Centrum předškolního vzdělávání Hradčany-Kobeřice
Městská část Praha 8	Nízkoprahové zařízení pro děti a mládež Klub K09
Městská část Praha 8	Tábor 2014 pro děti z NZDM Klub K09
Statutární město Brno	Romodrom pro regiony – Jihomoravský kraj
Statutární město Prostějov	Family Center of Education Prostějov
Blokový grant fond pro NNO	Z ghetta na dobrou adresu Z ulic do lavic!
Roma Education Fund	Family Center of Education Prostějov
Nadace Agrofert	Centrum předškolního vzdělávání
Nadace Terezy Maxové	Centrum předškolního vzdělávání Zimní tábor pro děti ze sociálně znevýhodněného prostředí
Nadace Pangea	O svetos andro kipi – Svět v obrazech
Nadace pro radost	Máme na co hrát!
Citybank	Tábor pro děti z NZDM Klub K09
Pražská plynárenská	Zimní tábor pro děti ze sociálně znevýhodněného prostředí

Projekty **Vězeňský program Pardubice II, Zařízení péče pro děti předškolního věku Romodrom a Příležitost pro osoby vyloučené z bydlení** byly podpořeny z Evropského sociálního fondu prostřednictvím operačního programu Lidské zdroje a zaměstnanost a státního rozpočtu České republiky.



Sociální službu **Terénní programy – Královéhradecký kraj** podpořil Královéhradecký kraj v rámci individuálního projektu **Podpora sociální integrace obyvatel vyloučených lokalit v Královéhradeckém kraji III** financovaného z Evropského sociálního fondu prostřednictvím operačního programu Lidské zdroje a zaměstnanost a státního rozpočtu České republiky.



Sociální službu **Terénní programy – Středočeský kraj** podpořil Středočeský kraj v rámci individuálního projektu **Základní síť sociálních služeb ve Středočeském kraji** financovaného z Evropského sociálního fondu prostřednictvím operačního programu Lidské zdroje a zaměstnanost a státního rozpočtu České republiky.



Sociální službu **Terénní programy – Liberecký kraj** podpořil Liberecký kraj v rámci individuálního projektu 5 „**Podpora a rozvoj služeb v sociálně vyloučených lokalitách Libereckého kraje**“ financovaného z Evropského sociálního fondu prostřednictvím operačního programu Lidské zdroje a zaměstnanost a státního rozpočtu České republiky.



Centrum pro rodinu Broumov podpořilo město Broumov v rámci individuální projektu **Rozvoj sociálních služeb pro město Broumov** (veřejná zakázka Zajištění sociálně aktivizační služby pro rodiny s dětmi, Zajištění odborného poradenství) financovaného z Evropského sociálního fondu prostřednictvím operačního programu Lidské zdroje a zaměstnanost a státního rozpočtu ČR.



Sociální služby **Terénní programy – Středočeský kraj, Terénní programy – Liberecký kraj, Terénní programy – Jihomoravský kraj, Terénní programy – Moravskoslezský kraj, Sociálně aktivizační služby pro rodiny s dětmi – Olomoucký kraj, Sociálně aktivizační služby pro rodiny s dětmi – Středočeský kraj, Sociální a pracovní rehabilitace, a Vězeňský program a NZDM Klub K09** podpořilo Ministerstvo práce a sociálních věcí v rámci dotace pro poskytovatele sociálních služeb 2013. Na finanční podpoře vybraných sociálních služeb se dále podíleli Jihomoravský kraj, Statutární město Brno a Městská část Praha 8.



Centrum pro podporu rodičovských kompetencí Karlín 2014 bylo podpořeno Ministerstvem práce a sociálních věcí v rámci dotačního programu Rodina a ochrana práv dětí pro poskytování dotací ze státního rozpočtu nestátním neziskovým organizacím v oblasti podpory rodiny pro rok 2013.



Centrum předškolní a předškolního vzdělávání Hradčany-Kobeřice podpořilo Ministerstvo školství, mládeže a tělovýchovy, Nadace Agrofert a Nadace Terezy Maxové.



Projekty „**Z ghetta na dobrou adresu**“ a „**Z ulic do lavic!**“ podpořil Blok grant – Fond pro NNO Nadace Partnerství.



Projekt **Family Center of Education Prostějov/ /Rodinné centrum pro vzdělávání Prostějov** podpořil Roma Education Fund.



Projekt **Prerod 2013**, podpořilo Hlavního město Praha.



Magistrát
Hlavního Města Prahy

Tábory pro děti z Klubu K09 a sociálně znevýhodněného prostředí finančně podpořili Hlavní město Praha, Městská část Praha 8, Citybank, Pražská plynárenská a Nadace Terezy Maxové.



**Městská část
Praha 8**



Magistrát
Hlavního Města Prahy

citibank



**PRAŽSKÁ
PLYNÁRENSKÁ**

9. Kontaktní údaje

Romodrom o.p.s.

IČO: 265 37 036
Sídlo: Rybná 716/24, Staré Město, 110 00 Praha 1
Kontaktní adresa: Braunova 2529/1, 150 00 Praha 5
Tel.: 212 242 558
E-mail: info@romodrom.cz
www.romodrom.cz

Vedení organizace

Marie Gailová – ředitelka

E-mail: info@romodrom.cz

Nikola Taragoš – ředitel programů

Tel.: 739 592 535

E-mail: taragos@romodrom.cz

Michaela Cinová – ekonomická ředitelka

Tel.: 775 593 945

E-mail: cinova@romodrom.cz

Metodické oddělení

Alena Vosáhllová – metodička kvality sociálních služeb

Tel.: 775 593 964

E-mail: alenvosahlova@romodrom.cz

Jana Orlová – metodička kvality sociálních služeb

Tel.: 739 592 537

E-mail: janaorlova@romodrom.cz

Daniela Heczkova – metodička vzdělávacích programů

Tel.: 739 592 537

E-mail: danielaheczkova@romodrom.cz

Fundraisingové oddělení

Veronika Fertö – asistentka fundraisingu

Tel.: 778 499 076

E-mail: veronikaferto@romodrom.cz



Ekonomické oddělení

Lenka Menclová – finanční manažerka
Tel.: 212 242 560
E-mail: lenkamenclova@romodrom.cz

Služby a programy:

HLAVNÍ MĚSTO PRAHA

Nízkoprahové zařízení pro děti a mládež – Hl.m.Praha

Matouš Korbel – vedoucí služby
Tel.: 775 593 965
E-mail: renatabolechova@romodrom.cz
Adresa zařízení: Klub K09, Nekvasilova 2/625, 186 00 Praha 8

STŘEDOČESKÝ KRAJ

Terénní programy – Středočeský kraj (Slánsko)

Sociálně aktivizační služby pro rodiny s dětmi – Středočeský kraj

Sociální rehabilitace – Středočeský kraj

Hana Joglová – vedoucí služeb
Tel.: 778 481 729
E-mail: hanajoglova@romodrom.cz
Adresa zařízení: Dr.E.Beneše 528, 27401 Slaný

Terénní programy – Středočeský kraj (Nymbursko)

Kateřina Malíková – vedoucí služby
Tel.: 777 785 627
E-mail: katerinamalikova@romodrom.cz
Adresa zařízení: Náměstí Přemyslovců 166/17, 288 02 Nymburk

Terénní programy - VĚZEŇSKÝ PROGRAM – Středočeský kraj

Barbora Deutschová – vedoucí služby
Tel.: 778 474 898
E-mail: barboradeutschova@romodrom.cz
Adresa zařízení: Braunova 2529/1, 155 00 Praha 5

Projekt cesta za vzděláním

Aneta Benáková – manažerka projektu
E-mail: anetabenakova@romodrom.cz
Adresa kanceláře: Tomanova 1671, 274 01 Slaný

LIBERECKÝ KRAJ

Terénní programy – Liberecký kraj

Andrea Šťastná – vedoucí služby
Tel.: 739 630 282
E-mail: andreastastna@romodrom.cz
Adresa zařízení: Příční 279, 460 07 Liberec VII Horní Růžodol

PARDUBICKÝ KRAJ

Vězeňský program Pardubice II

Daniel Bakeš – vedoucí sociální pracovník
Tel.: 774 792 310
E-mail: bakes@romodrom.cz
Adresa zařízení: Sukova tř. 1556, 530 02 Pardubice

JIHOMORAVSKÝ KRAJ

Terénní programy – Jihomoravský kraj

Karla Mitošinková – vedoucí služby
Tel.: 775 505 076
E-mail: karlamitosinkova@romodrom.cz
Adresa zařízení: Koliště 31, 602 00 Brno

OLOMOUCKÝ KRAJ

Sociálně aktivizační služba pro rodiny s dětmi – Olomoucký kraj


Marjana Brativnyk – vedoucí služby
Tel.: 776 115 034
E-mail: marjanabrativnyk@romodrom.cz
Adresa zařízení: Vápenice 2948/31, 796 01 Prostějov

Vzdělávací programy

Centrum předškolního vzdělávání Hradčany – Kobeřice

Z ulic do lavic

Daniela Heczková – odborná manažerka projektu
Tel.: 774 792 311
E-mail: danielaheczkova@romodrom.cz
Adresa zařízení: Hradčany 12, 798 07 Hradčany- Kobeřice

The image features a vibrant orange background with several overlapping, layered shapes. A central grey circle is positioned above a larger, grey, stylized arch-like shape. To the left and right of this central arch are larger, semi-transparent orange shapes that appear to be cutouts or layered elements, creating a sense of depth and movement. The overall composition is modern and minimalist.

Sazba: Michal Plucnar • Koordinace: Markéta Melechovská–Puršlová
© 2015